

2024

LE GRAND POTERLACAT

n° 52



Saint -
Amé
Commune Vosgienne

Sommaire

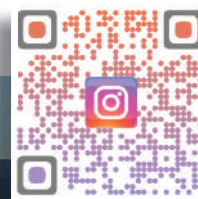
Edito de M. le Maire	3
Points des adjoints	4
Point environnement.....	6
Un peu d'actu	8
Un peu d'histoire	10
Un peu d'actu	11
Réalisation budgétaire	12
Etat civil.....	16
Un peu d'actu	17
Point CCAS (Centre Communal d'Action Sociale).....	18
Stam'Jeunesse.....	20
Un peu d'actu	22
Agenda 2024 + actualités.....	24
Rétrospective de l'année 2023	26
Rétrospective scolaire	30
Nos partenaires	32
CCPVM - Communauté de Communes de la Porte des Vosges Méridionales.....	34
Nos partenaires	38
La tribune de l'ONF	42
Un peu d'actu	44
Météo de Saint-Amé	48
Bilan des associations	50
La recette du Chef	90
Jeux	92
Solutions des jeux	94



N'attendez plus, rejoignez la page Facebook de la mairie !

Saint-Amé commune vosgienne

ou notre compte Instagram !
[saint.ame.commune.vosgienne](https://www.instagram.com/saint.ame.commune.vosgienne)



Commission Communication
composée de :

- Florence Burri
- Sébastien Monnot
- Pauline Chainel
- Lucie Desjeunes
- Bruno Claudon
- Laurent Vigroux
- Isabelle Flexas

Directeur de publication :

- Arnaud Jeannot

Crédits photos :

- freepik.com
- Camille et Anne-Lise Monnot
- CCPVM
- Ecoles de St Amé
- Pexels.com
- Joël Goubillot

Edito du Maire

“

Chères Stamésiennes, chers Stamésiens,
Je vous adresse aujourd'hui un message rempli d'optimisme, malgré les défis auxquels nous faisons face à l'échelle internationale et les mesures de sécurité renforcées.

Tout d'abord, un immense merci à nos associations, commerçants et artisans locaux. Leur énergie et leur dévouement font battre le cœur de notre commune. Ensemble, nous construisons un Saint-Amé plus vivant et solidaire.

Je tiens également à saluer le travail formidable de nos employés municipaux pour leur engagement sans faille. Nos services techniques embellissent notre patrimoine communal à coût réduit. Les rénovations récentes en sont la preuve concrète : la rénovation de nos deux appartements, d'une toiture au stade, la salle du Conseil Municipal, la salle Pomone, les écoles. Leur travail est indispensable à notre quotidien. Merci également à notre personnel administratif, scolaire et périscolaire pour leur engagement, leurs sourires et leurs disponibilités.

C'est toujours un réel plaisir de travailler toute l'équipe municipale. Merci pour votre engagement à mes côtés.

Certes, les temps sont durs économiquement. Les coupes budgétaires de l'État vont impacter nos projets. Mais je veux que vous sachiez que nous resterons engagés pour le bien-être de chacun, malgré ces difficultés.

C'est pourquoi nous poursuivons nos efforts pour réduire nos dépenses énergétiques. De plus, des projets importants comme l'Ensemble Scolaire (Ecoles - IME) progressent bien, ainsi que la réouverture prochaine de la boulangerie.

Enfin, je suis fier de vous annoncer une politique de solidarité renforcée avec la mise en place d'une mutuelle communale portée par la mairie et le CCAS de Saint-Amé. Dans ces temps difficiles, l'entraide est plus que jamais essentielle, et nous veillerons à ce que personne ne soit laissé de côté.

Ce bulletin municipal est bien plus qu'un simple recueil d'informations. Il est le reflet vibrant de toute l'activité qui anime Saint-Amé et ses alentours. Chaque événement, chaque initiative, chaque succès partagé témoigne du dynamisme de notre commune. Retrouvez dans ce numéro du Grand Poterlacat les exemples concrets qui ont animé l'année 2023 et ceux qui animeront encore 2024.

En conclusion, cultivons la solidarité et le vivre-ensemble qui font la force de notre communauté. En prenant soin les uns des autres, nous faisons de Saint-Amé un endroit où il fait bon vivre.

Avec tout mon optimisme et mon engagement pour notre commune, je vous souhaite une bonne lecture.

Amicalement

Arnaud Jeannot

”



Le point des adjoints

Laurent Vigroux - 1^{er} adjoint

Chers Stamésiennes et Stamésiens,

Ce grand Poterlacat est pour moi l'occasion de vous parler des actions municipales pour l'environnement.

Les travaux réalisés au cours de l'année 2023 (séparation des réseaux rue de l'église, la surveillance du réseau, le changement de la pompe du puits des rautés, et le remplacement des pompes de relevage au poste de Celles) ont largement contribué à améliorer la gestion des ressources naturelles, à réduire les risques de pollution et à préserver la qualité de l'eau et de l'environnement local. Ces actions vont se poursuivre en 2024 avec l'étude d'un dispositif filtrant les eaux de surverses transitant par notre réseau unitaire et se déversant à Haute-Rive. La séparation des réseaux sera également une priorité pour les futurs travaux de voirie. Pour ne vous donner qu'un seul chiffre, le volume des eaux usées sortant du poste de relevage de Celles a augmenté de 124 177 mètres cubes soit une augmentation de 80.07 %. A ce bon résultat, vient s'ajouter la diminution des eaux parasites dans le réseau unitaire.

Je veux saluer l'investissement environnemental de la société de pêche qui, en plus de la gestion du milieu aquatique et piscicole, nous propose cette année un chantier de réhabilitation de rives suite à de fortes érosions durant les différentes crues de cet hiver.

L'ensemble de ces mesures aident à assurer un environnement plus sain et durable pour les résidents, la faune et la flore, tout en favorisant une meilleure qualité de vie pour la communauté dans son ensemble.

En ce qui concerne la forêt, la parole sera donnée à Mme Mougnot, notre Agent territorial ONF chargée de la gestion du triage de Saint-Amé. Je vous invite à découvrir son article dans ce numéro.

2023 est également une année très riche en manifestation sur l'ensemble de notre territoire. Ceci est le résultat des associations très actives dans notre commune. Nous continuerons à les aider dans les démarches d'organisation. Notre commune a vu naître en 2023 un premier festival HIP-HOP d'ampleur nationale qui a rencontré un grand succès. Succès par la fréquentation du festival mais aussi par l'organisation.

Après le rachat de la boulangerie, le temps de la réhabilitation est arrivé. Un chantier de mise aux normes pour accueillir notre nouveau boulanger est déjà à l'étude et devrait être réalisé au plus vite.

Restant à votre écoute, Bien à vous

Florence Burri - 2^e adjointe

Chères Stamésiennes, chers Stamésiens,

Il est temps de faire un bilan pour cette année 2023. Des projets ont pu commencer et beaucoup d'autres sont en route. Dès le début de l'année, l'ouverture de l'ALSH (centre de loisirs) a eu lieu pour aider les familles qui rencontraient des difficultés pour trouver un mode de garde. La fréquentation ne cesse d'augmenter. Les services extrascolaires sont indispensables dans notre commune. Des portes ouvertes auront lieu à la prochaine rentrée car, pour certains parents, la journée de leurs enfants est encore inconnue. Merci à notre équipe de Stam'Jeunesse.

Du côté des écoles, nous avons malheureusement eu une suppression de poste en septembre 2023 et en ce début d'année 2024, l'annonce d'une nouvelle suppression a été une véritable douche froide. La municipalité s'est mobilisée pour défendre notre école par le biais de courriers, appels, rendez-vous, présence aux rassemblements aux côtés des parents d'élèves. L'éducation de nos enfants constitue une priorité de notre action et nous ne relâcherons pas nos efforts, dans la mesure de nos moyens, pour offrir les meilleures conditions possibles d'apprentissage. Nous travaillons sur le projet école IME, une école inclusive pour tous. Cette nouvelle suppression de poste ne remet pas en question ce beau projet de vivre ensemble.

Bien sûr, de belles choses se sont déroulées et vont être mises en route dès le premier trimestre 2024 avec le CCAS comme par exemple notre mutuelle communale. Fin d'année 2023, un nouveau CMJ (Conseil Municipal des Jeunes) a été élu. De nouvelles idées ont été données pour animer un peu plus notre commune sur leur mandat de 2 ans. Merci à eux pour leur dynamisme et implication.

Je vous souhaite une belle lecture.

Sébastien Monnot - 3^e adjoint

Je suis heureux et honoré d'avoir été élu 3^e Adjoint au Maire dernièrement. Je vais continuer à travailler et m'investir au service de notre charmante commune. Nous ne manquons pas de sujets et de beaux projets. Tout d'abord, concernant la communication, ce premier semestre sera marqué par la réalisation de logos Saint-Amé à chaque entrée de notre commune, le tout aménagé avec de jolis végétaux peu gourmand en eau. Ce Grand Poterlacat est également le moyen de concentrer tout ce qui se passe à Saint-Amé. Je profite d'ailleurs de ce numéro pour vous questionner sur l'information que vous souhaiteriez voir apparaître plus fréquemment, voire sur quels supports... Rendez-vous page 8 pour répondre à l'enquête.

Notre page Facebook a dépassé les 1520 abonnés. Chaque publication a aujourd'hui une réelle portée. Instagram vient compléter cela avec ses 215 « followers ».



Conseil Municipal, de gauche à droite : Isabelle ETIENNE, Bruno CLAUDON, Joël HOUBRE, Sébastien MONNOT, Catherine GREGOIRE, Sandrine PELLETIER, Isabelle FLEXAS, Sébastien VALDENNAIRE, Arnaud JEANNOT, Laurent VIGROUX, Florence BURRI, Gérald GREMILLIET, Lucie DESJEUNES et Théo PEDUZZI. Absents sur la photo : Quentin VAN DE VOESTIN et Pauline CHAINEL

Le tissu associatif de notre commune se porte plutôt bien. Comme vous pourrez le lire dans les pages de ce Grand Poterlacat, de nombreuses associations apportent quotidiennement des rendez-vous à ses adhérents et nous offrent également des manifestations tout au long de l'année. Nous vous réservons d'ailleurs une belle surprise pour la fête de la musique. La commission animation travaille sur ce sujet depuis plusieurs mois pour vous offrir un moment agréable et convivial. D'autres rendez-vous sont également en préparation.

Nous avons repris contact au mois de février avec la commune de Schignano, afin de tisser à nouveau des liens forts pour envisager de nouveaux échanges. Nous avons été accueillis à bras ouverts, malgré une petite dizaine d'année de sommeil. Des pistes d'échanges au niveau des associations ou des enfants ont été évoquées. La suite au prochain épisode !

Je vous souhaite une bonne lecture de ce Grand Poterlacat et un agréable printemps.

Catherine Grégoire - 4^e adjointe

2023 aura été marquée à nouveau par une forte inflation notamment des coûts de l'énergie, des matériaux, des repas pour la cantine, des assurances du personnel... Cette situation a fortement impacté notre budget de fonctionnement et nous incite à la prudence.

C'est dans ces conditions que la municipalité a mené des actions concrètes pour économiser l'énergie notamment par la poursuite des mesures mises en place en septembre 2022 (diminution des horaires d'éclairage public et de la température des bâtiments publics), par le remplacement des projecteurs du stade (passage en LED) et changement de 38 luminaires (pour passage en LED) au niveau de la Grande rue (du pont de la Cleurie au carrefour avec la rue de la Gare) et sur la Place Simone Veil.

Ces contraintes ne nous font pas oublier nos autres priorités et notamment la prise en compte d'un environnement agréable où le bien-vivre à Saint-Amé ne peut être négligé. Maintenir la qualité des

équipements et leur bon état de fonctionnement qu'il s'agisse du patrimoine immobilier, environnemental, culturel et historique restent une préoccupation pour la municipalité.

Des actions concrètes :

- **Voirie** : finalisation de la rue de l'Eglise,
- **Environnement** : réalisation d'espaces de convivialité et de détente (l'aire de jeux rue de l'Eglise, les sentiers du Poterlacat, les parcours de pêche). N'oublions pas que les travaux sont réalisés, en majorité, par nos services techniques pour en limiter les coûts.
- **Enfance et familles** : Le bien-vivre à Saint-Amé passe aussi par l'accompagnement des familles avec la mise en place du centre de loisirs (ALSH). Malgré la hausse des charges liées au fonctionnement, nous n'avons pas souhaité impacter plus les familles et avons maintenu le prix de l'adhésion aux conditions définies à l'ouverture.
- **L'éducation et l'enseignement** ne sont pas oubliés avec un Programme d'équipement numérique dans les écoles (acquisition de 4 tableaux numériques),
- **Animations** : La Mairie apporte un soutien matériel et financier aux associations dont les bénévoles œuvrent pour apporter une offre très diversifiée d'activités destinées aux jeunes et moins jeunes. A noter le remplacement de la toiture des anciens vestiaires du Stade.
- **Imposition - Maintien des taux.** Nous pouvons noter que les taux des taxes directes locales ainsi que le tarif de l'eau et assainissement n'ont pas subi de variation du fait du Conseil Municipal depuis plus de 10 années consécutives.

La municipalité s'engage à une gestion financière responsable avec un recours à l'emprunt limité. A fin 2023 la capacité de désendettement de la commune de Saint-Amé est de 4.37 années.

Au niveau de l'investissement, 2024 verra la poursuite de réalisation d'opérations ayant pour finalité la réalisation d'économies d'énergie avec la poursuite des changements des éclairages de rues par du LED, réalisation de travaux et de mesures à l'issue du diagnostic énergétique effectué sur les bâtiments communaux.

Le Point Environnement



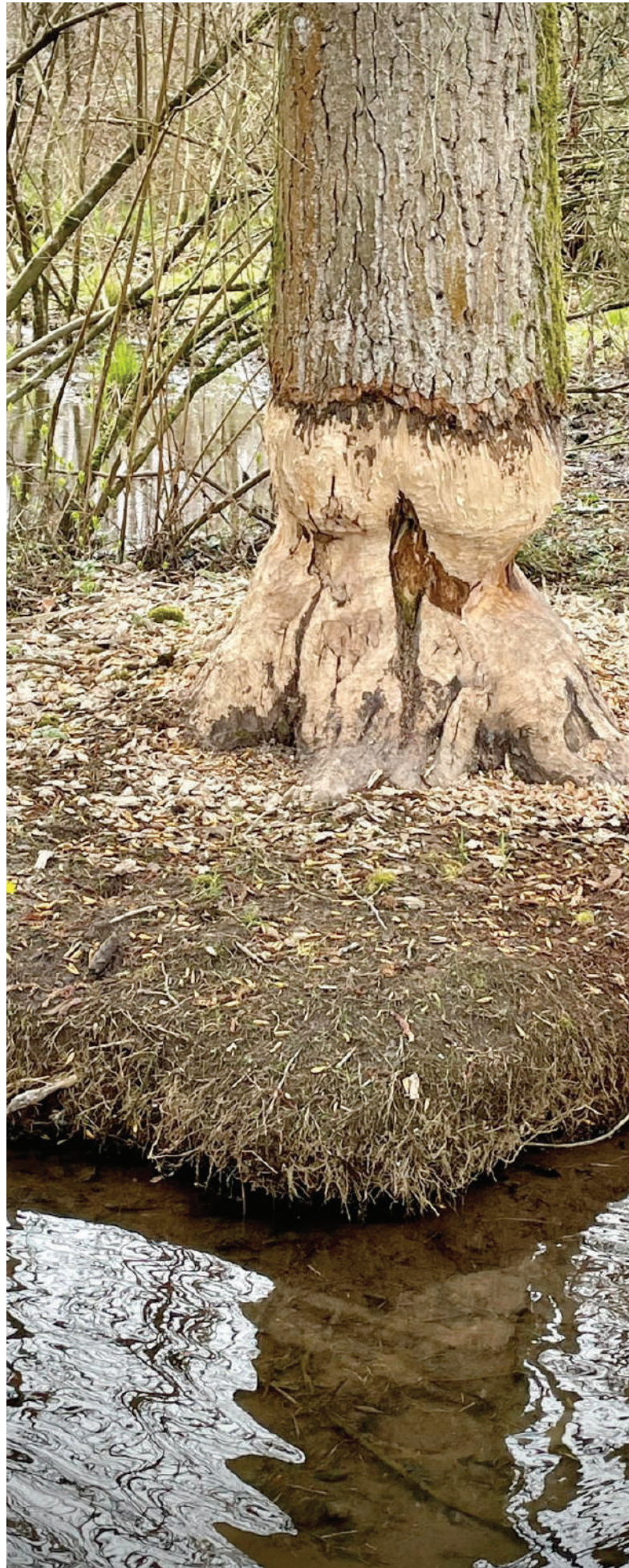
La vie des castors à Saint-Amé

Théo Peduzzi, Conseiller Délégué à l'Environnement

Aux Stamiéniens adeptes de la nature, vous aurez sûrement admiré, lors de vos balades au grand air et particulièrement en bord de cours d'eau, quelques arbres majestueusement taillés en crayon... C'est effectivement le travail d'une population de castors, qui se plaît plutôt bien dans nos rivières ou petits ruisseaux, et s'y développe particulièrement bien depuis quelques années déjà. Réintroduit ici dans les Vosges dès les années 80, le plus grand rongeur d'Europe se plaît dans les eaux de la Moselotte, de la Cleurie, et certains ruisseaux affluents. Pesant généralement une vingtaine de kilogrammes pour environ un mètre de long, il est très rare de l'apercevoir à cause de ses mœurs nocturnes.

Il vit de préférence où les eaux sont plus calmes, avec, à proximité, beaucoup d'arbres et de végétation qui lui servent de garde-manger. L'été, il se nourrit plutôt de plantes verdoyantes, l'hiver, à défaut, il se rabat sur les écorces et vous pourrez apercevoir beaucoup plus de chantier de coupe, avec des branches et parfois même des arbres coupés en sablier, en sifflet, ou encore en crayon. Le castor sait utiliser la force de l'eau pour transférer sa nourriture pour l'apporter ensuite sur une sorte de réfectoire, généralement des petites plages où il pourra fuir rapidement en rejoignant l'eau, endroit où il se sent en sécurité. Pour les connaisseurs, en regardant la taille des traces de dents sur les branches, on peut même savoir si c'est un jeune castor de l'année ou un adulte.

Le castor utilise l'écorçage pour plusieurs fonctions, à savoir se nourrir, couper pour accéder à de nouveaux bois, ou encore à l'abattage pour la construction et le renforcement de son habitat : la hutte ou le terrier. Il faut savoir que l'animal est beaucoup plus à l'aise pour se déplacer dans l'eau que sur terre. C'est donc pourquoi il abat, pour construire des barrages et ainsi faire monter le niveau de l'eau. L'entrée de son terrier finit par être submergée et donc beaucoup plus discrète et à l'abri des prédateurs terrestres. L'étendue d'eau générée par le barrage permet à l'animal d'étendre son territoire, et donc ainsi favoriser l'accès à la nourriture et permettre la ramification de ses galeries. Il n'hésite pas à creuser de petits canaux, parfois même sous terre, pour rejoindre deux cours d'eau. On peut aussi repérer des huttes sur les rives, fabriquées de petites branches, ou de plantes annuelles à tige creuse dans laquelle le rongeur aime se reposer.



Il existe également d'autres traces de son passage comme les coulées sur les rives abruptes, où ses fréquents passages suppriment la végétation sur la largeur de son corps. Souvent, de petites crottes sur des pierres en évidence signalent son territoire. Le castor marque aussi son territoire en déposant une substance huileuse créée par des glandes, sur des petites pierres ou huttes de sable. Les dents du castor sont en croissance permanente, il sait limiter la pousse de ses incisives en rongant du bois, mais aussi et surtout en frottant les supérieures aux inférieures ce qui permet par la même occasion de les affûter !



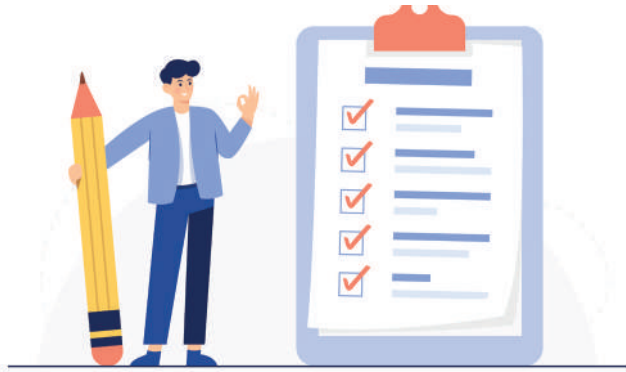
Concernant la reproduction, le rongeur est monogame et fidèle, c'est-à-dire qu'il garde la même partenaire tout au long de sa vie. La maturité sexuelle arrive vers l'âge de 3 ans, moment à partir duquel les jeunes sont chassés du territoire familial pour ainsi reconstruire de nouveaux barrages, des nouvelles huttes et terriers et ainsi recommencer le cycle... Un castor vit généralement entre 7 et 10 ans, se reproduit une fois par an, fin d'hiver début du printemps pour environ 100 jours de gestation et finit par donner, en moyenne, 3 jeunes par portée.

Vous l'aurez compris, le castor est un animal très peureux et demande beaucoup de quiétude pour vivre paisiblement. Mis à part ses chantiers d'abattage qui peuvent parfois s'avérer dangereux, même pour lui, il est recommandé de tenir vos chiens en laisse lors des balades le long des cours d'eau et de ne pas chercher à les approcher si toutefois vous avez la chance d'en apercevoir un ! Mais attention, ne les confondez pas avec son cousin le ragondin, qui adopte une nage et une silhouette très similaire, pensez toujours à sa queue plate, qui elle, ne vous trompera jamais sur l'identification du Castor !



Un peu d'actu

La communication à Saint-Amé Votre avis nous intéresse !



La communication est un vecteur important dans une commune.

C'est pourquoi, nous vous demandons quelques minutes afin de participer à un questionnaire en ligne, axé sur la communication dans notre commune.

Vos réponses nous permettront d'affiner et compléter nos outils de communication. Ce questionnaire est anonyme. Vous avez jusqu'au 30 mai 2024 pour y répondre.



Il vous suffit de flasher ce QR Code ou de taper l'adresse suivante :

<https://urlz.fr/pZL0>

Ensuite, laissez-vous guider et remplissez le questionnaire googleform, puis validez-le.

Nous ferons une synthèse des résultats et vous les communiquerons

lors d'un prochain P'tit Poterlacat. Merci d'avance pour votre participation.

Soutien à l'ADEMAT-H

Malgré les assurances officielles, l'hôpital de Remiremont connaît une dégradation progressive de ses services.

Les urgences nocturnes sont fermées depuis 55 jours et la maternité est maintenue jusqu'au 6 avril, mais des fermetures partielles ou définitives sont envisagées.

Les experts de l'ARS encouragent la concentration des plateaux techniques, ce qui met en péril la proximité des soins.

La néonatalogie est également menacée de fermeture. Parallèlement,

des lits de médecine sont déjà hors service, aggravant la situation. Le 9 mars 2024, une manifestation a réuni plus de 3000 personnes.

Nous soutenons activement l'ADEMAT-H qui se bat pour le maintien de notre hôpital.

Partenariat avec VosgesFM Avis aux associations stamésiennes

Pour information, la commune de Saint-Amé a souscrit de nouveau un abonnement avec la radio locale Vosges FM.

Ce contrat permet à la commune, mais également à toutes les associations stamésiennes de communiquer sur leurs ondes des événements ou autre à venir.

Le principe est simple. Vous envoyer directement un mail à l'adresse ci-dessous en décrivant votre manifestation, avec tous les détails qui permettront à Vosges FM de relayer cette info dans leurs programmes quotidiens.

Mail Vosges FM: info@vosgesfm.fr

Pour rappel, Vosges FM, c'est 1 vosgien sur 3 qui écoute cette radio (103 800 auditeurs locaux).

Ils ont eu une progression de plus de 10 000 auditeurs entre 2021 et 2022 et ont 82 800 followers sur leur page Facebook.

La zone de diffusion de nos annonces est étendue à tout le bassin de Remiremont (De Pouxieux à Rupt/Moselle).

N'hésitez pas à utiliser ce nouveau canal de communication !

Je vous rappelle également que vous avez la possibilité de nous soumettre un événement à paraître sur le site internet de la mairie, via l'onglet « soumettre un événement » sous l'Agenda.



Notre commune

Un peu d'actu

Inscriptions sur les listes électorales

élections Européennes le 9 juin 2024

Pour pouvoir voter aux élections Européennes le 9 juin 2024, les demandes d'inscriptions sur les listes électorales doivent être déposées au plus tard le vendredi 3 mai 2024. N'oubliez pas d'effectuer votre inscription qui est désormais possible en ligne toute l'année, quelle que soit votre commune de résidence.

La demande d'inscription en ligne sur les listes électorales est accessible depuis un compte service-public.fr ou par le biais de France Connect.

Toutefois, vous pouvez toujours vous inscrire :

- par correspondance en envoyant à la mairie de votre commune la photocopie de votre pièce d'identité et de votre justificatif de domicile ainsi que le formulaire de demande d'inscription complété ;
- ou en mairie en présentant une pièce d'identité récente, un justificatif de domicile et le formulaire de demande d'inscription complété.

Les personnes qui atteignent l'âge de 18 ans, bénéficient d'une procédure d'inscription d'office, mais il leur est fortement conseillé de venir s'assurer en mairie que leur inscription est bien effective.

Vous pouvez vérifier en ligne que vous êtes bien inscrit grâce au téléservice « Interroger sa situation électorale » sur le site service-public.fr et retrouver l'adresse du bureau de vote dans lequel vous êtes inscrit, votre numéro national d'électeur et les procurations reçues et données.

Attention : le téléservice ne fonctionne que si vous remplissez l'ensemble des champs et que vous indiquez tous vos prénoms dans l'ordre de l'état civil.

Pensez à établir une procuration si vous ne pouvez pas vous déplacer le jour J.

En cas de départ de la commune ou de changement d'adresse au sein de celle-ci, merci d'en informer les services de la mairie pour permettre la mise à jour et une bonne tenue des listes électorales.

Si vous arrivez dans la commune, attention, le fait de signaler votre arrivée en mairie, n'implique pas automatiquement

l'inscription sur les listes électorales. Celle-ci doit faire l'objet d'une démarche spécifique de votre part.



Inscriptions Ecole Maternelle « Evelyne Sullerot »

Les inscriptions des enfants nés en 2021 pour la rentrée scolaire 2024/2025 à l'école Maternelle « Evelyne Sullerot » 89 Grande Rue à Saint-Amé, ont lieu dès à présent en mairie.

A cet effet, se munir du livret de famille, d'un justificatif de domicile (facture EDF ou Télécom) et du carnet de santé de l'enfant à inscrire.

Pour tous renseignements complémentaires, s'adresser au secrétariat de la mairie :

2 place Simone Veil - 03.29.61.20.18

ou mairie@saint-ame.fr



Communauté 360 Vosges

Un numéro d'appui pour les personnes en situation de handicap, aidants et professionnels.

N° Vert

0 800 360 360

SERVICE ET APPEL GRATUITS



La Communauté 360 de votre département vous met en relation avec les acteurs clés, situés près de chez vous, pour rechercher avec vous des solutions adaptées.

- Une prise en compte à 360° des besoins des personnes en situation de handicap.
- Une coopération à 360° de tous les acteurs du handicap dans le département des Vosges.
- Un repérage à 360° des personnes isolées ou sans solution adaptée.



Un peu d'histoire

Laurent Colnat, instituteur à Saint Amé de 1942 à 1943, déporté à Dora

Texte transmis par les Amis de la vallée de Cleurie

COLNAT Laurent, matricule 31207 à Mittelbau-Dora.

Fils de Lucien Colnat, instituteur et de Marie Clochette, Laurent Colnat est né le 1^{er} décembre 1892 à Vienville (Vosges).

Marié le 8 août 1917 à Marie Pierron, il est père de deux enfants : Claude né le 21 octobre 1928, et Michel le 12 octobre 1932. Laurent Colnat et sa femme Marie sont instituteur et institutrice à Basse-sur-le-Rupt dans le même département.

Le 13 août 1942, Laurent Colnat est arrêté une première fois, par la Gestapo de Saint-Dié, pour propagande en faveur des réfractaires. Il est libéré le lendemain, mais déplacé d'office et envoyé à Saint-Amé (Vosges).

Le 26 mai 1943, Laurent Colnat est à nouveau arrêté pour avoir refusé de rendre service et avoir écouté la radio. Il est condamné par le tribunal de la Feldkommandantur 622 d'Épinal à six semaines de prison. Interné dans cette ville à la prison de la Loge Blanche sous le numéro 500, il n'est pas libéré à la fin de sa peine, mais envoyé à la prison Charles III de Nancy, le 31 août 1943, puis au centre de régime surveillé d'Écrouves (Meurthe-et-Moselle). Le 29 septembre 1943, il est envoyé au camp de rassemblement de Compiègne (Oise) où il reçoit le numéro 18975.

Le 28 octobre 1943, il est déporté à Buchenwald dans un convoi d'un millier d'hommes. À son arrivée, deux jours plus tard, il est inscrit comme directeur d'école sous le matricule 31207 au Block 17. Après la quarantaine, le 20 novembre 1943, il est transféré au Kommando de Dora. À cette date, la situation est dramatique, les baraques d'hébergement du camp ne sont pas encore construites

et les détenus dorment dans les déblais humides des tunnels en construction.

Selon Jacques Pinard (43093), déporté à Dora, Laurent Colnat est affecté au Kommando Heckbau, chargé de la fabrication de la queue de la fusée. À partir de juin 1944, les conditions de détention et de travail s'améliorent un peu, en raison du temps estival et de l'ouverture des Blocks d'hébergement hors des tunnels, mais demeurent très difficiles. Le 28 octobre 1944, le camp devient autonome sous le nom de Mittelbau-Dora.

La situation s'aggrave à nouveau avec l'arrivée de l'hiver et la pénurie de nourriture qui touche le camp à partir de février 1945. Laurent Colnat survit de long mois à cet « enfer » qu'évoque André Sellier (39570) dans son ouvrage sur Dora. Dans une attestation écrite, André Coué (41799) certifie que Laurent Colnat était à Dora jusqu'au 3 avril 1945. Il est évacué, le 4 avril, dans un convoi qui arrive à Bergen-Belsen. Il est probablement décédé au cours de ce transport.

Deux lettres du ministère des Prisonniers, Déportés et Réfugiés ont été envoyées ensuite à sa femme. L'une de Paris, datée de mai 1945, indique que Laurent Colnat, libéré de Bergen-Belsen, était en instance de rapatriement vers la France. La seconde de Bergen-Belsen, datée du 3 septembre 1945, annonce qu'il était présent dans ce camp, le 19 avril 1945, en pleine épidémie de typhus mais qu'il ne figure plus sur les listes établies ensuite par la Mission française. Il est donc considéré disparu.

Un extrait des registres de l'état civil de la mairie de Saint-Amé, daté du 22 avril 1949, transcrit deux jugements relatifs au décès de Laurent Colnat. Le premier, rendu par le tribunal civil de Remiremont (Vosges) le 21 juillet 1948, fixe la mort de Laurent Colnat à Dora en 1943. Suite à une demande de son épouse, ce même tribunal, le 15 décembre 1948, rectifie la date du décès au 19 avril 1945.

Lionel Roux



Notre commune Un peu d'actu

Un peu d'actu

- Convergence des objectifs législatifs et politiques
- Engagement et soutien des parties prenantes
- Nécessité d'une approche collaborative et d'une communication efficace
- Informations à suivre sur le prochain P'tit Poterlacat

Regroupement des écoles de Saint-Amé



Le projet immobilier de la commune de Saint-Amé, consistant à regrouper les écoles actuellement réparties sur 3 bâtiments, s'inscrit dans une dynamique plus large comprenant également l'adaptation et la rénovation de l'IME pour les enfants jusqu'à 12 ans. Cette démarche vise à offrir un cadre plus adapté et inclusif pour l'éducation des enfants en situation de handicap, tout en favorisant leur intégration au sein du milieu scolaire ordinaire. Cette convergence entre les deux projets répond à un contexte législatif et politique en constante évolution, marqué par des lois telles que celle de 2002 sur l'individualisation de l'accompagnement, celle de 2005 pour le handicap, celle de 2013 pour la refondation de l'école de la République, ainsi que l'acte 2 de l'école inclusive annoncé lors de la Conférence nationale du handicap en 2023.

Les forces de ce projet sont multiples et se manifestent à plusieurs niveaux. Tout d'abord, une volonté associative et communale affirmée, exprimée lors de l'Assemblée Générale de l'Adapei88 et inscrite dans le Projet Associatif, ainsi que dans le programme électoral de l'équipe municipale élue en 2020, témoigne d'un engagement fort en faveur de l'inclusion et de l'accès à l'éducation pour tous. De plus, la mobilisation des services de l'Éducation Nationale autour de ce projet démontre une volonté institutionnelle de soutenir cette initiative. Des retours positifs d'expériences dans d'autres régions de France, où des dispositifs similaires ont été mis en place avec succès, renforcent également la crédibilité et la faisabilité du projet. De plus, l'annonce par

l'État de la création de 100 IME/Ecoles d'ici 2027 témoigne d'une volonté politique de renforcer l'inclusion et l'accessibilité à l'éducation pour les enfants en situation de handicap.

Pendant, malgré ces forces, plusieurs points de vigilance doivent être pris en compte pour assurer la réussite du projet. Il est essentiel de connaître et de concilier les attentes et les besoins des différents publics et acteurs impliqués, afin de garantir une réelle adhésion et une collaboration efficace. De plus, un projet aussi ambitieux nécessitera des moyens supplémentaires, tant en termes financiers que humains, ainsi qu'une acculturation nécessaire des différents acteurs impliqués, qu'ils soient du milieu médico-social, de l'Éducation Nationale ou du secteur du loisir éducatif. Enfin, la création et la mise en œuvre d'un tel projet exigent une approche collaborative et participative, où chacun contribue dans son domaine d'expertise et où la communication et la concertation sont primordiales.

À ce jour, plusieurs étapes importantes ont été actées, notamment la construction d'un bâtiment communal regroupant l'école et l'UEE de l'IME, ainsi que la cession de terrain par l'Adapei88. Des partenaires institutionnels tels que la DASEN des Vosges, l'ARS DT 88 et d'autres acteurs clés ont rejoint le Comité de pilotage, ce qui témoigne d'un soutien et d'une mobilisation importants autour du projet. Les principes fondamentaux du projet ont été clairement définis, incluant des locaux différenciés et communs, ainsi qu'une ouverture prévue en 2027.

Cependant, il reste encore beaucoup à faire pour concrétiser pleinement ce projet ambitieux. Il est essentiel de définir précisément les cahiers des charges pour répondre aux exigences spécifiques de l'Éducation Nationale, du périscolaire et de l'UEE de l'IME, ainsi que de communiquer efficacement avec les parents et la population pour assurer une adhésion et un soutien continus. L'élaboration du projet d'école, ainsi que d'autres étapes clés, nécessitera une interconnaissance, des rencontres et des réunions régulières entre les différents acteurs impliqués. Enfin, la mise en place des Dispositifs Enfance vise à favoriser une meilleure compréhension et collaboration entre les différents acteurs du projet, dans une perspective de soutien et d'accompagnement des enfants en situation de handicap dans leur parcours éducatif et de vie.



Réalisations budgétaires

La commune de Saint-Amé compte 5 budgets, qui ont été adoptés par le Conseil municipal le 15 avril 2021 :

- Budget principal
- Budget annexe « Eau »
- Budget annexe « Assainissement »
- Budget annexe « Exploitations forestières »
- Budget annexe « Prestations Funéraires »

Chacun de ces budgets est constitué de deux sections, une section de fonctionnement et la section d'investissement.

La section de fonctionnement :

Les dépenses de fonctionnement regroupent toutes les dépenses nécessaires au fonctionnement des services de la collectivité territoriale, c'est-à-dire les dépenses qui reviennent régulièrement chaque année. Il s'agit principalement des postes suivants :

- Charges de personnel.
- Achats de fournitures : Papeterie, mobilier...
- Autres charges de gestion courante : Électricité, téléphone, indemnités aux élus...
- Prestations de services : Charges de publicité, de publication, missions et réceptions, transport de biens et de personnes...
- Participations aux charges d'organismes extérieurs : Aide sociale, syndicats intercommunaux...
- Charges financières : Intérêts des emprunts, frais financiers et perte de change...
- Dotations aux amortissements et aux provisions.

En recette, on retrouve principalement les produits de la fiscalité directe locale (taxe d'habitation, taxes foncières), les dotations de fonctionnement versées par l'Etat ainsi que les produits des domaines et services (ex : redevances des usagers fréquentant le périscolaire).

La section d'investissement :

Les dépenses d'investissement comprennent essentiellement des opérations qui se traduisent par une modification de la constance ou de la valeur du patrimoine de la collectivité territoriale : achats de matériels durables, construction ou aménagement de bâtiments, travaux d'infrastructure, et acquisition de titres de participation ou autres titres immobilisés.

Elles comprennent également le montant du remboursement en capital des emprunts et diverses dépenses ayant pour effet de réduire les fonds propres (reprises ou reversements, moins value...).

Parmi les recettes d'investissement, on trouve ainsi les subventions d'équipement (Etat, département, etc.), les emprunts souscrits par la collectivité, le Fonds de Compensation de la TVA et l'apport de la section de fonctionnement (capacité d'autofinancement).



Réalisations budgétaires

PRINCIPALES DONNÉES RELATIVES A L'ANNÉE 2023 (BUDGET PRINCIPAL)

SECTION DE FONCTIONNEMENT (prévisions et réalisations)

DEPENSES				RECETTES			
Compte	Intitulé	Prévision BP2023	Exécution exercice	Compte	Intitulé	Prévision BP2023	Exécution exercice
011	Charges à caractère général	990 730,00 €	609 685,94 €	013	Atténuations de charges	4 000,00 €	58 462,13 €
012	Charges de personnel et frais assimilés	957 850,00 €	897 279,72 €	70	Produits des services, domaine et ventes diverses	85 750,00 €	136 005,51 €
014	Atténuations de produits	126 154,00 €	118 507,00 €	73	Impôts et taxes	1 270 863,96 €	1 391 356,07 €
65	Autres charges de gestion courante	249 300,00 €	224 148,27 €	74	Dotations, subventions et participations	299 441,00 €	343 729,42 €
66	Charges financières	28 500,00 €	28 458,71 €	75	Autres produits de gestion courante	234 500,00 €	240 993,72 €
67	Charges exceptionnelles	5 750,00 €	1 758,40 €	76	Produits financiers	- €	7,50 €
022	Dépenses imprévues	32 000,00 €	- €	77	Produits exceptionnels	- €	8,34 €
023	Virement à la section d'investissement	273 032,24 €	- €	042	Opération d'ordre entre sections	- €	- €
042	OP. d'ordre de transferts entre sections	- €	- €	002	Excédent de fonctionnement reporté	868 761,28 €	- €
TOTAL dépenses fonctionnement		2 663 316,24 €	1 879 839,04 €	TOTAL recettes fonctionnement		2 763 316,24 €	2 170 562,69 €
Résultat de l'exercice = (R-D)			290 723,65 €				

PRINCIPALES DONNÉES RELATIVES A L'ANNÉE 2023 (BUDGET PRINCIPAL)

SECTION D'INVESTISSEMENT (prévisions et réalisations)

DEPENSES				RECETTES			
Compte	Intitulé	Prévision BP2023	Exécution exercice	Compte	Intitulé	Prévision BP2023	Exécution exercice
16	Emprunts et dettes assimilés	113 000,00 €	112 832,55 €	10	Dotations, fonds divers et réserves	154 837,90 €	1167 400,12 €
20	Immobilisations incorporelles	24 320,00 €	- €	13	Subventions d'investissement reçues	157 560,00 €	16 533,80 €
204	Subventions d'équipement versées	- €	- €	16	Emprunts et dettes assimilés	150 000,00 €	150 600,00 €
21	Immobilisations corporelles	281 463,44 €	78 489,21 €				
23	Immobilisations en cours	457 789,24 €	344 847,24 €				
26	Participations et créances rattachées à des participations	- €	- €				
020	Dépenses imprévues d'investissement	4 000,00 €	- €				
040	Opérations d'ordre entre sections	- €	- €	021	Virement de la section de fonctionnement	273 032,24 €	- €
				040	Opérations d'ordre de transfert entre sections	- €	- €
001	Déficit d'investissement reporté	- €	- €	001	Solde d'ex. d'investissement reporté	145 142,54 €	- €
TOTAL dépenses investissement		880 572,68 €	536 169,00 €	TOTAL recettes investissement		880 572,68 €	334 533,92 €
Résultat de l'exercice = (R-D)			- 201 635,08 €				



RESULTATS DEFINITIFS CUMULÉS

		Solde (+) En €
Section de fonctionnement	Résultats propres à l'exercice 2023	290 723,65 €
	Résultats antérieurs reportés (ligne 002 du BP 2023)	868 761,28 €
	Résultat de clôture	1 159 484,93 €
Section d'investissement	Résultats propres à l'exercice 2023	-201 635,08 €
	Solde antérieur reporté (ligne 001 du BP 2023)	145 142,54 €
	Résultat de clôture (a)	-56 492,54 €

TRAVAUX ET OPÉRATIONS

Nature des travaux	Lieux	Entreprise	Montant des travaux TTC
Remplacement des projecteurs du Stade (passage en LED)	Stade des Cloisieuses	CITEOS (88200 SAINT-NABORD)	30 852,00 € à payer en 2024
Travaux d'éclairage public (pour passage en LED)	Grande Rue (1ère partie - Place Simone Veil)	CITEOS (88200 SAINT-NABORD)	34 204,80 € à payer en 2024
Installation d'un paratonnerre à la ferme du Saint-Mont	Saint-Mont	SAS- SAP (67034 STRASBOURG)	4 614,00 €
Réfection de crépis à la ferme du Saint-Mont suite au traitement contre la mэрule	Saint-Mont	SARL CCB (88120 VAGNEY)	7 332,00 €
Réfection de la toiture des anciens vestiaires du Stade	Stade des Cloisieuses	SARL CCB (88120 VAGNEY)	15 981,84 €
Remplacement de la porte d'entrée de la salle polyvalente	Salle polyvalente	HILZINGER-COUVAL SAS (88360 RUPT SUR MOSELLE)	4 832,58 €
Installation d'une armoire électrique extérieure	Salle polyvalente	RJ ELEC (88200 SAINT-NABORD)	2 905,45 €
Fourniture et pose de deux pompes submersibles Flygt pour le poste de refoulement	Poste de refoulement de Celles	ELECTRO MOTEUR SARL (88200 SAINT-NABORD)	15 862,80 €
Programme de travaux forestiers 2023 (travaux d'exploitation)	Forêt communale	OFFICE NATIONAL DES FORETS	1 653,03 €
Total			121 238,50 €

* en rouge les opérations commencées en 2023 et non terminées au 31/12/2023

ACQUISITIONS REALISÉES AU COURS DE L'ANNÉE 2023

Description		Destination	Montant des travaux TTC
Changement du serveur informatique de la Mairie + paramétrage système de sauvegarde	PROCESS INFORMATIQUE (88380 ARCHES)	Service administratif	12 024,15 €
Mobilier informatique pour la mairie + paramétrage	PROCESS INFORMATIQUE (88380 ARCHES)	Services techniques	2 250,96 €
Achats de pots rouges pour arbustes décoratifs - centre bourg	THIEBAUT GODARD (88207 REMIREMONT)	Volrie- aménagement urbain	3 163,80 €
Illuminations de Noël	JSE (54048 NANCY)	Volrie- aménagement urbain	6 444,00 €
Souffleur thermique	ALS MOTOCULTURE (88120 VAGNEY)	Services techniques	385,00 €
Taille-haie	ALS MOTOCULTURE (88120 VAGNEY)	Services techniques	579,00 €
Débrousailluse thermique	ALS MOTOCULTURE (88120 VAGNEY)	Services techniques	1 020,00 €
Sécateur électrique + 2 batteries+ 2 chargeurs	AGREDIAM (88120 SAINT-AME)	Services techniques	780,00 €
Remplacement d'une autolaveuse	FERTAL (68920 WETTOLSHEIM LES ERLÉN)	Salle des Kyriolés	3 060,00 €
Tableau pour la classe de maternelle Grande Section	PAPETERIE DES LACS (88400 GERARDMER)	Ecole maternelle Evelyne Sullerot	255,26 €
4 tableaux numériques pour les écoles (dans le cadre du programme Territoires Numériques Educatifs) + travaux de raccordement	PROCESS INFORMATIQUE (88380 ARCHES)	Ecole des Bruyères et Ecole des Tilleuls	22 953,25 €
Acquisition des locaux de l'ancienne boulangerie (avec frais de notaire)	SCI PASSARD (88120 SAINT AME)	Rue de l'Eglise	143 500,00 €
Total			196 415,42 €

* en rouge les opérations à payer en 2024

Etat civil

Naissances

- Céleste HENRY de Quentin HENRY et de Claire FERRY, née le 9 février.
- Sacha ROXARD de Keyvin ROXARD et de Léa GODEL, né le 28 février.
- Youssef BALIMAN de Mohamed BALIMAN et de Fatoumata KONE, né le 22 mars.
- Émile GASS de François-Xavier GASS et de Tamara AMÉ, né le 20 avril.
- Maël GEHIN de Valentin GEHIN et de Léa DE ALMEIDA, né le 12 mai.
- Aloïs BOMBARDIER de Kévin BOMBARDIER et de Mathilde DEVIN, né le 16 juillet.
- Gabin BILOT de Florian BILOT et de Delphine BLAISON, né le 13 octobre.
- Rudzan et Ruben REMY ROY de Thomas REMY et de Pauline ROY, nés le 13 novembre.
- Augustine EL HARSAL HENRY de Nacer EL HARSAL et de Ophélie HENRY, née le 12 décembre.

18 naissances au total, 8 familles n'ont pas donné leur accord pour être publié.

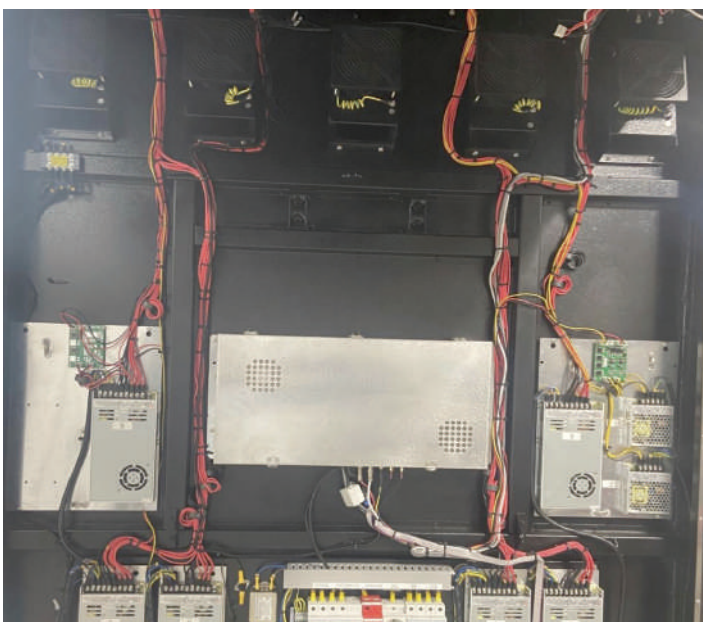
Décès

- René FOLLETETE, décédé le 27 janvier à Remiremont.
- Yves LE BAS, décédé le 4 février à Remiremont.
- Sylvette THIRIET veuve PEDUZZI, décédée le 15 février à Saint-Amé.
- Armand GEHIN, décédé le 2 mars à Epinal.
- Pierre GERMAIN, décédé le 27 mars à Saint-Amé.
- Paul THIRIET, décédé le 26 mars à Essey-Lès-Nancy.
- Mauricette BRIZARD veuve SASSIER, décédée le 7 avril à Remiremont.
- Camille CUNAT, décédé le 19 mai à Gérardmer.
- Michel VALENTIN, décédé le 29 juin à Saulxures-Sur-Moselotte.
- Micheline BECKLER veuve ARNOLD, décédée le 30 juin à Remiremont.
- Brigitte MATHIEU née LIÉNARD, décédée le 5 juillet à Vandoeuvre-Les-Nancy.
- Dominique EVE, décédé le 12 juillet à Saint-Amé.
- Roselyne GEIGER veuve JACQUET, décédée le 13 juillet à Remiremont.
- Edda BIANCHI veuve FOLLETETE, décédée le 19 septembre à Remiremont.
- Jean BADEZ, décédé le 3 novembre à Vagney.
- Laurence WETTER, décédée le 19 novembre à Essey-Lès-Nancy.
- Claude CHIPOT, décédé le 20 novembre à Remiremont.
- Colette BANZET née ZELTONOSOW, décédée le 10 décembre à Saint-Amé.
- Jacques HAVET, décédé le 13 décembre à Gérardmer.



Notre commune

Un peu d'actu



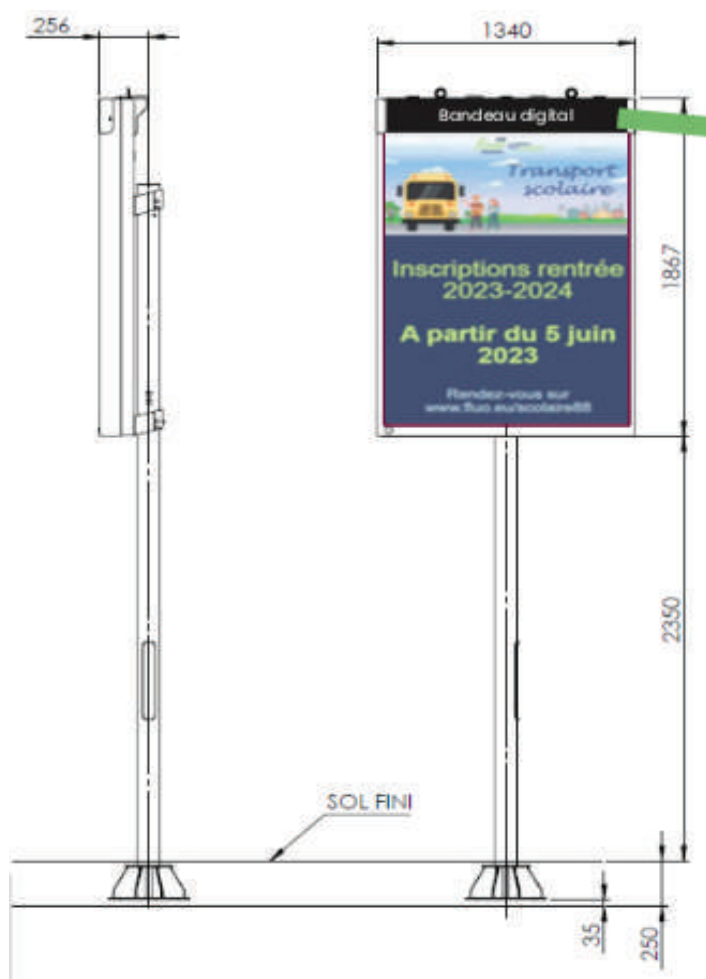
Panneau lumineux d'informations

Nous vous en parlons depuis quelques mois, le panneau d'informations lumineux est en cours de fabrication.

Des travaux de maçonnerie et VRD vont bientôt débiter pour permettre son installation.

Il sera installé à proximité de l'arrêt de bus près de la Mairie.

Il sera double face et permettra de diffuser de l'information toute fraîche.



C.C.A.S

C.C.A.S

Le Centre Communal d'Action Sociale

Le centre communal d'action sociale est présent au quotidien au plus près de nos administrés.

Nos missions sont d'accueillir, d'écouter, de conseiller, d'orienter les personnes ayant des difficultés ponctuelles ou durables, et de leur venir en aide après étude de leur dossier. Les personnes sont reçues sur rendez-vous. Nous n'avons pas toutes les compétences, c'est pourquoi nous travaillons en collaboration avec :

- La MSVS : Maison de la Solidarité et de la Vie Sociale Remiremont (Conseil départemental) ;
- Les restos du cœur de Vagney ;
- Le secours catholique de Saint-Amé ;
- La mission locale du pays de Remiremont et ses vallées ;
- France Services de Remiremont ;
- Le CLIC : Centre local d'informations et coordination Remiremont.

Le CCAS présent auprès des séniors

Comme chaque année, nous avons le plaisir de retrouver une partie de nos séniors lors du repas qui a lieu le premier week-end après Pâques, accompagnés de notre jeunesse, le CMJ. Les personnes ne désirant pas assister au repas ont alors reçu un colis distribué par les élus.

Le séjour « Séniors en vacances 2023 » à destination des plus de 60 ans, en partenariat avec l'Agence Nationale des Chèques vacances, s'est déroulé du 24 juin au 1^{er} juillet à Beg-Meil dans la baie de Concarneau. Ce programme à destination de nos séniors leur permet de s'évader à un tarif préférentiel. 51 personnes sont parties dans le Finistère avec au programme visite de Quimper, excursion à la journée à la pointe du Raz, visite de Concarneau, diverses activités au Village vacances... 2024 en route pour Ronce-les-Bains.

En 2023, nous avons eu la chance de rencontrer et d'échanger avec notre centenaire Mme Marcelle ALEXANDRE, toujours avec une partie de nos jeunes élus. Une très belle rencontre intergénérationnelle.



C.C.A.S

N'oublions pas la vente des brioches comme tous les ans au profit de l'ADAPEI88. C'est une fois de plus 150 brioches qui ont été vendues en une matinée. Malgré le mauvais temps, vous étiez au rendez-vous. Merci !



Les enfants du périscolaire ont participé à l'élaboration des colis de fin d'année pour les plus de 85 ans en confectionnant de belles cartes de vœux. Un geste qui compte et qui est fort.

Le CCAS pense à tous les stamésiens

Il est désormais possible de rencontrer l'assistante sociale du secteur Madame REMOND, tous les jeudis semaine paire, salle du Conseil Municipal, de 9h à 12h.

De plus, tout au long de l'année, nous avons travaillé sur la mise en route d'une mutuelle communale. En partenariat avec Monsieur Mickaël Ramos de chez Axa, une mutuelle sera proposée à tous les stamésiens qui ne bénéficient pas de mutuelle obligatoire. Cette couverture sera personnalisée selon vos besoins à un tarif préférentiel. Une mutuelle accessible pour les jeunes, les chômeurs, les professions libérales, les seniors... Petit plus, L'agence Ramos offre à chaque personne qui adhèrera à notre mutuelle communale un chèque cadeau de 50 euros à dépenser chez un de nos commerçants partenaires. Une réunion d'informations se déroulera au printemps, ainsi que les demandes de contrat. Vous pouvez vous renseigner en mairie.

Pour tous les Stamésiens, une vente groupée de foul a été organisée et gérée par le cercle des aînés. Merci à eux. L'opération est renouvelée en 2024.

L'objectif de cette année est de venir en aide aux plus jeunes avec l'aide de la Mission Locale de Remiremont. Il s'agit de notre nouvelle réflexion.



L'offre assurance santé AXA pour la commune de Saint Amé

M. RAMOS offre 50 € pour toute souscription de complémentaire santé à utiliser chez un commerçant partenaire

Jusqu'à -20 % sur vos contrats santé⁽¹⁾

Les avantages de l'offre « Assurance Santé pour votre commune » :

- 1 Une **complémentaire santé modulable** selon vos besoins.
- 2 Un **tarif avantageux** négocié pour les habitants de votre commune.
- 3 Une **offre simple et accessible à tous**, sans questionnaire médical.
- 4 Un **accès à des services innovants** : chat prévention médical et social second avis médical...
- 5 Un **accompagnement quotidien** proche de chez vous.



Pour toute demande d'information ou de devis, contactez votre conseiller :

Agence AXA ramos
Remiremont-Vagney

03 29 62 15 34

@ agence1.ramos@axa.fr

(1) Voir conditions auprès de votre conseillère

Pour contacter le C.C.A.S

- En appelant l'accueil de la mairie au 03 29 61 20 18
- Ou par mail à : ccas@saint-ame.fr

ALSH

Accueil de Loisirs Sans Hébergement



Depuis son inauguration en février 2023, l'Accueil de Loisirs Sans Hébergement (ALSH) a été un véritable atout pour la commune, en proposant 20 places qui ont rapidement trouvé preneur.



En prévision de la demande croissante, une extension à 30 places est envisagée pour juillet 2024, afin de mieux répondre aux besoins des familles.

Les différents services offerts par l'ALSH ont bénéficié d'une fréquentation très importante.

Depuis son ouverture, STAMJEUNESSE a accueilli avec succès une centaine d'enfants, offrant une gamme diversifiée d'activités et d'animations adaptées à tous les âges et intérêts.

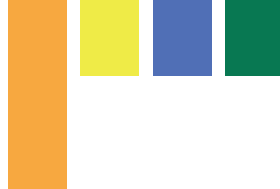
Ces loisirs variés contribuent à l'épanouissement des jeunes en leur offrant des opportunités enrichissantes et divertissantes dans un environnement sécurisé.



Balades en forêt ... découverte d'un instrument naturel (Sentier du petit Prince)

Jeux sportifs





Fresque collégiale



Fabrication de peinture naturelle (Eaudici)



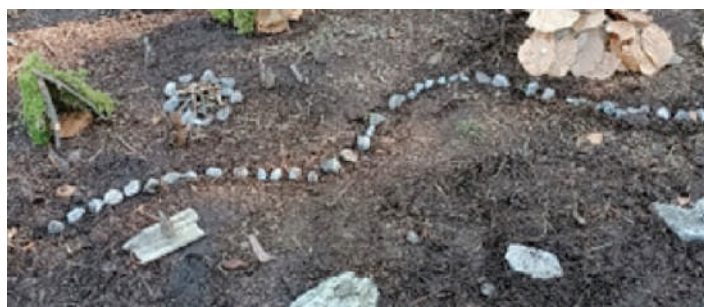
Confection de bougie avec Marion Maurice (Mysti'cime)

Accueil de loisirs, Périscolaire, Mercredi récréatif, Périscolaire, Extrascolaire (ALSH)

- stamjeunesse@saint-ame.fr - 06.82.61.44.75
- www.saint-ame.fr
- L'accueil de Loisirs est situé au rez-de-chaussée de l'école « Les Bruyères », 7 rue de l'Église 88120 Saint-Amé.

Responsable du service enfance jeunesse STAM'JEUNESSE :

- *Nathalie Matis*
- Directrice des mercredis et ALSH :
- *Marina Santilli*



Land'Art

Et bien d'autres choses:

- Des « petites siestes » pleine nature
- Patinoire Epinal
- Exposition sur le métier de Forgeron, Hommage à M. Lambert (Lulu le forgeron)
- ...

Un peu d'actu

Élection d'un nouvel adjoint au Maire à Saint-Amé, et intégration d'un nouveau conseiller municipal



Le conseil municipal s'est réuni le mercredi 13 mars, pour élire un nouvel adjoint, à la suite de la démission de Sébastien PACATTE.

Sébastien MONNOT, conseiller délégué à la communication, a été élu et devient ainsi le 3^e adjoint au Maire de Saint-Amé.

Souhaitons également la bienvenue à Gérald GREMILLIET, qui intègre le conseil municipal.

Nous en profitons pour remercier Sébastien PACATTE pour son investissement et lui souhaitons pleine réussite dans ses nouveaux projets.



Permanence de l'assistante sociale

Pour information, une permanence de l'assistante sociale du secteur est mise en place à partir de ce jeudi 9 mars, en mairie de Saint-Amé. Elle est assurée par Madame REMOND, les jeudis des semaines paires, de 9h à 12h.

Commande groupée de fioul



Comme depuis plusieurs années, une commande groupée de fioul est organisée par le Cercle des Aînés.

Rendez-vous Salle Pomone de 9h30 à 11h30, les :

- Mercredi 15 mai
- Mercredi 22 mai
- Mercredi 29 mai
- Mercredi 5 juin

Pour tous renseignements, vous pouvez contacter M. Jean-Jacques HENRY au 06 76 16 92 16.

Commandes possibles également pour les communes environnantes !



Travaux sur les haies

Pour rappel, sur l'ensemble du département des Vosges, **il est interdit à quiconque d'effectuer des travaux** (destruction, entretien, taille...) **sur les haies pendant une période allant du 16 mars au 15 août** (arrêté préfectoral 139 du 25 mai 2023).

Les haies, structures végétales linéaires inférieures à 10 m de largeur, associant arbres, arbustes et arbrisseaux, sont nécessaires à l'alimentation, à la reproduction, au repos ou à la survie de nombreuses espèces.

En effet, les haies hébergent de nombreuses espèces : oiseaux, petits animaux, reptiles, insectes..., dont la plupart sont en forte régression. Par exemple, avec la disparition des infrastructures agroécologiques, dont font partie les haies, il est constaté une baisse de 31 % des oiseaux communs agricoles (entre 2009 et 2012). Cette érosion des populations se poursuit.

Notre commune

Carnaval du CMJ

Samedi 16 mars 2024 après-midi, vous vous êtes déplacés en masse pour participer au défilé et à la fête que nous avait préparée les membres du CMJ.

Le cortège a marché et dansé dans les rues de notre belle commune sur des musiques festives.



Tout le monde s'est ensuite retrouvé à la salle polyvalente où de bons beignets et un chocolat chaud nous attendaient.



Le concours du plus beau déguisement a eu un succès fou ! 35 enfants ont participé, sous le regard attentif du jury, composé de 8 membres du CMJ.



Merci à Secret d'Orient de Saint-Amé, E-Drift Epinal et Jump Street Trampoline Park Epinal pour les lots.

Bravo à tous pour votre participation et vos déguisements !
Merci également aux parents et élus qui ont préparé toutes ces douceurs et une spéciale dédicace à notre DJ David !

Rendez-vous l'année prochaine.

Pour anticiper le carnaval de l'année prochaine, le CMJ vous propose de récupérer, par le biais de la mairie, vos anciens déguisements, trop petits, de manière à pouvoir les distribuer gracieusement à ceux qui n'en possèdent pas.

Un peu d'actu

Un peu d'actu

Travaux sur les entrées de Saint-Amé

Les 3 entrées de Saint-Amé vont se refaire une beauté. Des aménagements vont être réalisés prochainement afin d'afficher fièrement les couleurs de notre commune. De nouveaux végétaux, moins gourmands en arrosage ont été sélectionnés par nos équipes pour habiller le logo de notre commune.

Les travaux seront confiés en partie à une entreprise locale, mais également réalisés en interne.

Fin des aménagements prévus pour cet été.



Notre commune

Dimanche 7 avril

Repas des séniors

CCAS Cleurie, Le Syndicat et Saint-Amé

Salle polyvalente

Mercredi 24 avril

Cérémonie patriotique

Les déportés

Cleurie

Mercredi 8 mai

Cérémonie patriotique

Victoire 1945

Julienrupt

Dimanche 19 mai

Vide grenier et foire commerciale

Amicale scolaire + Lucas

Rues Stamésiennes

Les 18, 19 et 20 mai

Fête du Saint Mont

Société des fêtes

Association pour le Saint Mont

Dimanche 26 mai

Prix de la Municipalité

Espoir Cycliste Stéphanois Enfants

Salle Polyvalente

Vendredi 31 mai

Don du sang

EFS

Salle polyvalente

Juin (date à confirmer)

Tournoi de Sixte

FCSAJ

Stade

Notre commune

Agenda

Dimanche 2 juin
Fête de la pêche

AAPMA

Dimanche 9 juin

**Elections
Européennes**

Salle Pomone et Salle
du Conseil Municipal

Mardi 18 juin

**Cérémonie
Patriotique**

Julienrupt

Samedi 22 juin

Fête de la musique

Salle Polyvalente

Dimanche 23 juin

**Prix de la
Municipalité**

Club espoir Stéphanois
Rues stamésiennes

Date à confirmer

**Kermesse des
écoles**

Amicale scolaire +
écoles

Samedi 6 juillet

**Portes ouvertes FC
Saint-Amé Julien-
rupt**

Stade de foot

Lundi 29 juillet

Don du sang

EFS
Salle Polyvalente

Dimanche 8 septembre

**Pèlerinage du
Vieux Saint-Amé**

Les Amis du Vieux
Saint-Amé
Vieux Saint-Amé

Dimanche 15 septembre

**Challenge
Guillaume Gégout**

ASSACS
Salle polyvalente

Les 21 et 22 septembre

**Journées
du patrimoine**

Les amis du Vieux
Saint-Amé +
Association pour le
Saint Mont

Mercredi 25 septembre

**Cérémonie
patriotique**

Libération de Saint-Amé
Monument aux morts

Dimanche 13 octobre

Grand Loto

Une Note de Bonheur
Salle polyvalente

Date à confirmer

Vente de brioches

Brioches de l'amitié
CCAS

Samedi 19 octobre

Repair Café

Association Familiale
Salle des Kyriolés

Date à confirmer

Bourse aux jouets

Amicale scolaire
Salle polyvalente

Lundi 11 novembre

**Cérémonie
patriotique**

Armistice
Monument aux morts

Dimanche 10 novembre

**Concours
de belotte**

Société des Fêtes
Salle des Kyriolés

Dimanche 1 décembre

Marché de Noël

Lucas

Dimanche 8 décembre

**Défilé de
Saint-Nicolas**

Société des Fêtes

Toutes les manifestations ne figurent pas encore sur l'agenda et certaines dates restent à confirmer. Nous vous invitons à consulter l'agenda de notre site Internet, qui est mis à jour quotidiennement : www.saint-ame.fr
Pour rappel, les associations peuvent directement l'alimenter de manière à communiquer plus largement.

Rétrospective 2023

Rétrospective 2023

Février 2023

Ouverture du centre extrascolaire stamésien (ALSH)

A la suite d'une enquête menée auprès des parents d'élèves en juin 2022, Florence Burri, adjointe chargée des affaires scolaires et extrascolaires, avec Nathalie Matis, responsable du service enfance jeunesse, ont travaillé à la création d'un service extrascolaire au sein de l'accueil de loisirs sans hébergement (ALSH) à Saint-Amé, pendant les vacances scolaires.

La première session a eu lieu le 20 février 2023.

Les enfants accueillis sont âgés de 3 à 12 ans.



Janvier 2023

Borne de recharge



Les travaux pour la mise en place d'une borne de recharge pour véhicules électriques ont été lancés.

Cette borne est située sur le parking de la salle polyvalente. Elle est à disposition de toute personne qui souhaite recharger son véhicule .

Mars 2023

Création des sentiers du Poterlacat Baladeur

Saint-Amé idéalement situé entre rivière et forêt se prête à la balade. C'est dans cet esprit que nous avons travaillé sur l'aménagement de 4 sentiers au départ de la place de Saint-Amé.

4 sentiers, d'environ 2 km chacun, ont été balisés avec le partenariat du Club Vosgien.



Le Poterlacat au fil de l'eau vous mènera vers la parc de la Cleurie et ses environs.



Le Poterlacat sportif vous conduira vers le sentier adapté et l'ancien parcours de santé.



Le Poterlacat en vadrouille : au détour de rues et sentiers, vous ferez le tour de St-Amé. Vous aurez la possibilité de rejoindre les sentiers du Club Vosgien qui mènent aux Grandes Carrières, St-Mont, Vieux St-Amé...



Le Poterlacat en forêt : option venant s'ajouter à « la vadrouille » pour un détour en forêt.



Mars 2023

Saint-Amé fait son cinéma

Pour la deuxième fois consécutive en quelques mois, une équipe de tournage faisait escale à Saint-Amé pour la réalisation d'un thriller. «*Mangeur d'âme*» est une adaptation du roman d'Alexis Laipsker. Ce long métrage a été réalisé par Julien Maury et Alexandre Bustillo et produit par Phase 4 Productions.

Le secteur de la route de Meyvillers a été transformé pour l'occasion en décor de cinéma ! Les riverains ont donc pu profiter et observer les coulisses du film.

D'autres scènes ont été tournées également à Plombières-les-Bains et à Senones.



Rénovation appartement

L'appartement municipal situé au-dessus de la mairie a été rénové début d'année 2023.

Les travaux ont été réalisés par les services techniques.

Le départ de l'ancien locataire a été l'occasion de mettre un coup de neuf dans les différentes pièces.

Une nouvelle famille est venue poser ses valises dans ce bel espace.



Avril 2023

Aire de convivialité

Ouverture au public de notre nouvelle aire de jeux.

Petits et grands peuvent désormais venir s'amuser et se reposer dans cet espace.

Ce projet était à l'origine en deux parties. Une pour le centre de notre commune, et une pour le quartier du bois l'Abbesse.

Face à un collectif de ce quartier qui s'est montré hostile à l'installation d'un jeu pour enfants et d'une table, la municipalité a regroupé l'ensemble des structures aux Jardins Partagés.

Depuis l'ouverture, de nombreuses familles se retrouvent pour de beaux moments de joie et d'amusement.



Mai 2023

Vide grenier - Fête des commerçants et rassemblement de voitures sportives

Dimanche 14 mai a eu lieu le traditionnel vide grenier de l'amicale scolaire de Saint-Amé. Vous étiez nombreux comme habituellement à venir fouler les rues de notre commune pour trouver la bonne affaire, ou simplement déguster un bon verre ou un sandwich.

Lucas, L'Union des Commerçants et Artisans de Saint-Amé, a également organisé, dans la Grande Rue, sa fête des commerçants. Pas moins d'une vingtaine de stands étaient visibles ce même jour.

Vosges Rallye Passion a quant à elle invité les passionnés de voitures sportives à se rassembler sur le parking de la Salle Polyvalente.



Rétrospective 2023

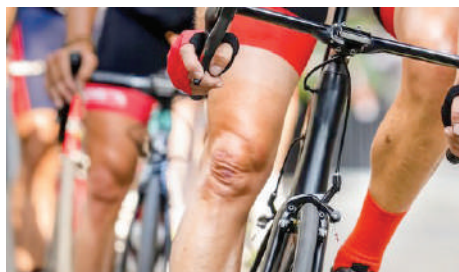
Rétrospective 2023

Juin 2023

Prix de la Municipalité

Le week-end du 17 et 18 juin a été sportif dans notre commune. Le Prix de la Municipalité a eu lieu. Deux jours de courses organisés par l'Espoir Cycliste Stéphanois.

Merci aux bénévoles du club et de notre commune et bravo à tous les coureurs !!!



Concours photos

Un concours photos a été ouvert à tous les amateurs ou passionnés de photos. 14 panneaux ont été installés à la mi juillet le long de la balade « *Au Fil de l'Eau* », sentier du Poterlacat baladeur.

75 images ont été proposées. Un jury composé des membres du Cercle des Aînés et du CMJ, soit 14 votants, a élu 16 photos. 3 autres clichés ont été élus par le biais de nos réseaux sociaux. Le choix a été difficile.

Un grand merci à vous qui avez été nombreux à voter pour votre ou vos photos préférées sur Facebook et sur Instagram.

Un grand merci également à tous les participants du concours ! 26 photographes amateurs.



Voyage des Séniors

Le CCAS de la commune de Saint-Amé a organisé un voyage à destination des séniors en juin 2023.

51 personnes sont parties à Beg Meil, dans le finistère.

Au programme, visite de Quimper, excursion à la journée à la Pointe Du Raz, visite de Concarneau, diverses activités au Village Club, éco-balades sur la plage et bien d'autres choses ! De quoi en revenir avec plein les yeux !



Septembre 2023

Festival Hip Hop Fest

Le samedi 2 septembre, Saint-Amé a célébré son tout premier festival de hip-hop, organisé avec passion par l'association MC Connexion, rassemblant 1185 festivaliers.

La soirée a été marquée par la performance emblématique du duo Aketo et Tunisiano, ancien membre du groupe de rap mythique des années 2000 SNIPER, ainsi que par les prestations explosives des rappers franciliens Mockless et L'Uzine.

Couronné de succès, cet événement a témoigné du respect et de la passion des participants pour la culture hip-hop, suscitant déjà l'espoir d'une prochaine édition dans la commune.



Notre commune

Septembre en Or



Le dimanche 24 septembre, la commune de Saint-Amé a accueilli l'événement « **Septembre en Or** », fruit de la collaboration entre l'association « Une Note de Bonheur » et le collectif d'infirmières « Asalée », visant à soutenir la recherche contre le cancer pédiatrique.

La journée a été marquée par une multitude d'activités de sensibilisation, de fitness et de divertissements, notamment une marche de 5 km et une chasse aux galets, réunissant la communauté dans un élan de solidarité. L'engagement remarquable des organisateurs et la participation enthousiaste des habitants ont fait de cet événement un grand succès, soulignant l'importance de la lutte contre le cancer chez les enfants et inspirant à poursuivre ces efforts cruciaux.

Novembre 2023

Commémoration

Armistice de la guerre 1914-1918

Samedi 11 novembre, l'heure était au recueillement à l'occasion de la commémoration de l'armistice de la guerre 1914-1918 à Saint-Amé.

Cette année encore, vous vous êtes déplacés en nombre au monument aux morts : membres des AFN, pompiers, élus, membres du CMJ, musiciens, écoliers et institutrices, stamésiens...

Après la remise de décorations, la cérémonie s'est poursuivie par la lecture du message de Sébastien Lecornu, Ministre des Armées, lu par notre maire Arnaud Jeannot.

Après le traditionnel dépôt de gerbes, les élèves des écoles de Saint-Amé ont entamé *La Marseillaise*



accompagnés par Pierre-Marie Budelot à la trompette.

Merci à tous pour ce moment de souvenir.



Décembre 2023

Saint-Nicolas

Le vendredi 8 décembre, Saint-Nicolas et le Père Fouettard ont visité les écoles de Saint-Amé, distribuant des friandises aux enfants après un contrôle des cahiers. Les élèves du CE1 ont reçu des dictionnaires des mains du maire Arnaud Jeannot et de ses adjoints, apportant joie et émerveillement.



Nous profitons de ce Poterlacat pour rendre hommage à M. Alfred Didierlaurent, décédé le 4 mars 2024.

Alfred Didierlaurent était un ancien combattant de l'AFN et a été portedrapeau pendant de nombreuses années au sein de la section de Saint-Amé.

Il était membre du club de football de Saint-Amé et du club de Sport loisirs du Syndicat.

Son parcours de vie témoigne d'un engagement fort dans le travail et dans sa communauté, ainsi que d'un attachement à ses proches et à ses racines.

Rétrospective scolaire

Rétrospective scolaire

Année scolaire 2022 - 2023

A la maternelle :

- 7 mars : les élèves de maternelle ont fêté carnaval.
- 21 mars : rencontre USEP gym à la salle polyvalente avec les écoles d'Eloyes et de Pouxes.
- 31 mars : spectacle « le jardin de Clément ».
- 7 avril : spectacle « le coche sportif » à Saint-Nabord financé par la communauté de communes.
- 16 mai : marche USEP au parcours de santé pour les PS-MS et MS-GS.
- 26 mai : journée à Nancy avec les correspondants allemands. Visite de l'aquarium et des jardins botaniques.
- 30 mai : rencontre USEP Gym/escalade à Eloyes.
- 26 juin : séance de cinéma à Remiremont « Duo de choc ».
- 4 juillet : moment de lecture des CE1 pour les PS-MS à l'école des Bruyères.

Echange entre CP et la classe des MS-GS : Les CP vont lu des albums aux élèves de MS-GS le 26 juin et les GS ont visité la classe de CP le 13 juin.



Classes élémentaires :

- Les CE1 et CE2 ont reçu à plusieurs reprises le professeur de trompette et la professeure d'euphonium de l'école de musique intercommunale afin de présenter leur instrument et faire pratiquer les élèves.
- Les CP et CE1 ont fêté carnaval en classe.
- Les CM2 ont participé à des ateliers de secourisme avec l'infirmière scolaire.
- 3 séances de basket avec le club de basket de St-Amé et le comité des Vosges du CP au CM2.
- 31 mars : spectacle « le jardin de Clément » pour les CP et CE1.
- 12 mai : journée visite de la forteresse de Châtel-sur-Moselle et atelier vannerie pour les CP, CE1 et CE2.
- 26 mai : journée à Epinal avec visite du MUDAAC, pique-nique au parc du château et gala de patinage artistique pour le CP, CE1 et CE2.



- 6 juin : grosse journée-découverte pour les CM1-CM2 à Fribourg en Allemagne avec visite d'un éco-quartier, de la vieille-ville, du funiculaire et de la cathédrale.
- 9 juin : journée USEP plein air à Raon-aux-Bois pour les CP et CE1.
- 13 juin : rencontre USEP plein air à Saint-Amé pour les CM1 et CM2.
- 19 juin : Intervention de l'infirmière sur l'éducation à la sexualité en CM2.
- 2 après-midis de juin ou juillet pour les CP et CE1 à l'IME afin de participer à des ateliers PECCRAM (Programme d'Éducation à la Connaissance du Chien et au Risque d'Accident par Morsure).
- Jeudis de juin : quart d'heure lecture-détente entre CP et CE1.
- 26 juin : démonstration instrumentale des élèves musiciens à l'école des Tilleuls

Notre commune



- 6 juillet : marche au sentier du petit Prince pour les CE1 et CE2.
- Activités « silence on lit » 10 min en classe, dans la cour ou le jardin pour les CM1 (2 fois par semaine).

Et bien entendu la kermesse de l'école pour chacune des classes le samedi 24 juin à 9h.



- 26 juin : sécurité routière à vélo à la gendarmerie de St-Étienne-lès-Remiremont pour les CM2.
- 26 et 29 juin : présentation handichien par l'IME pour les CE2, CM1 et CM2.
- 27 juin : journée marche au Saint-Mont pour les CE2, CM1 et CM2.
- 29 juin : challenge aquatique à la piscine de Remiremont pour les CM2.
- 3 juillet : journée au collège Charlet avec escape game sur le thème Harry Potter pour les CM2.
- 4 juillet : présentation de l'orgue de l'église de St Amé par un professeur de l'école de musique de Remiremont en atelier du CP au CM2.



Année scolaire 2023 - 2024

- Sortie au sentier de la photographie au Haut-du-Tôt avec notamment des photos de Yann Arthus-Bertrand pour toutes les classes de l'école (bus pris en charge par l'amicale scolaire).
- Fête de la science : Les élèves de maternelle et CE2-CM1 et CM2 se sont rendus au Val d'Ajol pour participer à des ateliers dans le cadre de la fête de la science (les 5 sens, sport et sciences...). Bus pris en charge par l'amicale scolaire).

Semaine du goût :

- En maternelle, les PS-MS ont préparé une soupe, les MS-GS des brochettes de fruits et légumes, pour les déguster ensemble. Les MS en classe regroupée les après-midis, ont proposé un Kim goût au GS.
- Les CP et CE1/CE2 ont dégusté différents fromages issus des fromageries Bongrain-Gérard et l'Ermitage.
- Les CE2-CM1 ont dégusté des gâteaux à la courgette et à la carotte.
- Les CM2 ont réalisé un breakfast en classe afin de découvrir les coutumes anglaises.
- Nous remercions les 2 fromageries et la camionnette des fermiers pour les produits offerts.



École labellisée Elysée :

- Dans ce cadre, les GS pratiquent quotidiennement de l'allemand : consignes de classe, chants, livres, comptines... De plus, les élèves de CM2 de l'école pratiquent l'anglais et l'allemand.

Santé dentaire :

- L'infirmière scolaire est venue le 7 novembre en CP pour une sensibilisation sur l'hygiène des dents.
- Cross : Les CP, CE1, CE2 et CM1 ont participé au cross de l'IME le 13 octobre. Les CM2 devaient participer au cross organisé par le collège Charlet de Remiremont qui a été annulé. Enfin, les CE2-CM1 et CM2 participeront au cross Usep organisé le 21 novembre. (Bus pris en charge par le Comité Usep).
- Ballast : Les CM2 sont inscrits dans un projet de plantation d'arbres fruitiers. 2 arbres seront plantés le 27 novembre le long de la voie verte.
- Saint-Nicolas : passage de Saint-Nicolas dans les classes le 8 décembre au matin.

Nos partenaires

Nos partenaires



BULLETIN D'INFORMATION

SYNDICAT DÉPARTEMENTAL D'ÉLECTRICITÉ DES VOSGES



SERGE RENAUX

PRÉSIDENT
DU S.D.E.V.

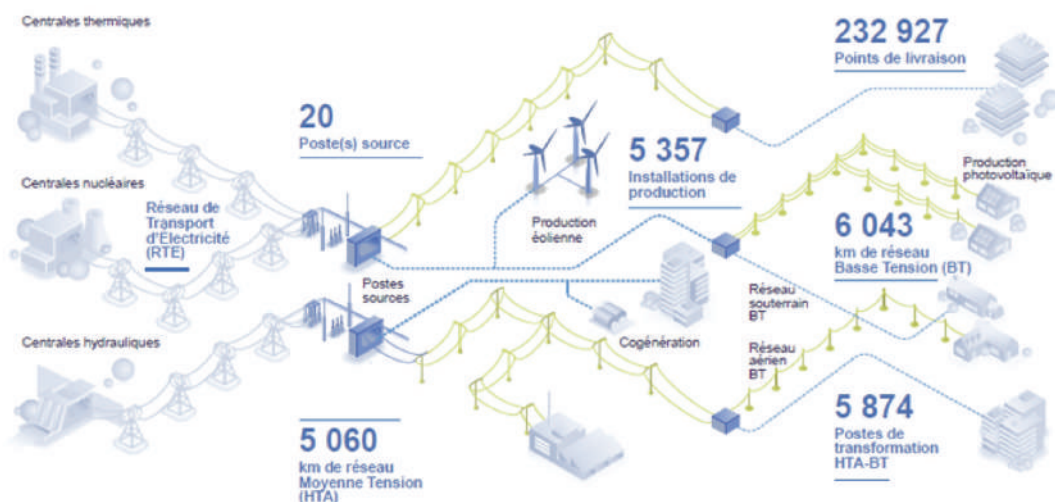
LES MISSIONS DU S.D.E.V.

HISTORIQUE

Créé en décembre 1994, le **Syndicat Départemental d'Electricité des Vosges (S.D.E.V.)** est un **établissement public de coopération intercommunale** chargé d'organiser et de **gérer le service public de distribution d'énergie électrique** sur le territoire de l'ensemble des 507 Communes Vosgiennes (373 380 habitants).

Propriétaire des réseaux haute tension de catégorie A (20 000 volts) et basse tension (400/230 volts), il en a confié la **gestion** (plus de 11 000 km et près de 5 900 postes de transformation) à l'**entreprise ENEDIS**, dont il contrôle annuellement l'activité.

Le réseau public de distribution d'électricité



[Extrait du CRAC 2022 - ENEDIS]

Nos partenaires

Depuis 2008, le Syndicat exerce également les missions de **maîtrise d'ouvrage** sur le réseau électrique, et notamment :

- des travaux d'enfouissement (dissimulation par la mise en souterrain) pour les communes (rurales et urbaines)
En 2022 : 44 enfouissements : 7 010 000 €
- des travaux d'extension (prolongement d'une ligne existante) dans les communes rurales
En 2022 : 114 extensions : 2 460 000 €
- des travaux de renforcement (amélioration du réseau en vue d'obtenir une qualité d'électricité satisfaisante pour les usagers)
En 2022 : 18 renforcements : 2 380 000 €
- des travaux de sécurisation (remplacement progressif des fils nus par des réseaux aériens torsadés ou souterrains)
En 2022 : 9 sécurisations : 445 000 €

LES COMPÉTENCES OPTIONNELLES

BORNES DE RECHARGE POUR VÉHICULES ÉLECTRIQUES

Le travail mené ces deux dernières années, sur les orientations et la réalisation du **premier Schéma Directeur des IRVE validé en France**, a permis de mettre en service **38 bornes de recharge dans 29 communes** du département depuis le mois d'août 2022.



CONSEILLER EN ÉNERGIE PARTAGÉ

Ce nouveau service permet au S.D.E.V. de proposer aux communes qui le souhaitent des prestations de Conseil en Energie Partagé (CEP).

Il s'inscrit pleinement dans les **actions en faveur de la transition énergétique** par l'**aide** qui peut être apportée aux collectivités pour **réaliser des économies d'énergie**.

ÉCLAIRAGE PUBLIC

Le S.D.E.V. propose à ses communes membres d'assurer la **continuité et la qualité du service d'éclairage public**, en leur apportant son expertise pour **optimiser la gestion de leur réseau**, dans les domaines de :

- l'investissement : maîtrise d'ouvrage des installations nouvelles et des renouvellements d'installations
En 2022 : 5 rénovations : 232 000 €
- la maintenance préventive et curative de ces installations
Actuellement : 23 000 points lumineux sur 187 communes

[http://](http://www.sdev88.fr)

[WWW.SDEV88.FR](http://www.sdev88.fr)





VOSGES SECRÈTES
la Communauté de Communes de
la Porte des Vosges Méridionales

Nos partenaires

Une année riche en projets pour la CCPVM



Stade VTT des Vosges Secrètes : en piste !

En juin, un tout nouvel équipement sportif intercommunal sera inauguré sur notre territoire : le Stade VTT des Vosges Secrètes. Plus qu'un lieu destiné aux clubs sportifs, il s'agit aussi d'un espace de loisirs en plein air, ouvert à tous quel que soit votre niveau.

De la course nationale pour sportifs confirmés à la sortie en famille, les quelques 8 km de pistes proposent différents niveaux qui permettront à tous de s'amuser en pleine nature. Situé à Remiremont au niveau de la Grange Puton, un espace d'information géré par l'Office de Tourisme avec location de vélos et nombreux autres services accueillera les amateurs au pied des pistes.

Massif du Fossard : découvrez le nouveau parcours !

À la découverte du Massif du Fossard : « mieux accueillir, mieux protéger » est le nom d'un nouveau parcours mis en place pour valoriser 8 sites majeurs, d'intérêt patrimonial, naturel et paysager. Les randonnées, réalisées en partenariat avec le Club Vosgien, sont émaillées de panneaux riches d'informations pour guider les promeneurs. Une attention particulière a été portée à la préservation des sites naturels, la quiétude pour tous et l'éducation à l'environnement. Fruit d'un travail collaboratif entre deux Communautés de Communes voisines, l'ONF et de nombreuses associations du territoire, le parcours a bénéficié du financement de l'Union européenne.



Eau et Assainissement : une compétence bientôt transférée à l'intercommunalité

Fin 2023, les élus de la CCPVM se sont positionnés favorablement au transfert des compétences eau et assainissement au 1^{er} janvier 2025, décision qui fait l'objet d'une consultation des conseils municipaux. La CCPVM a donc convié l'ensemble des élus municipaux des 10 communes du territoire à une réunion d'information et d'échange qui se tenait à Saint-Étienne-Lès-Remiremont. Le cabinet PROFILS ID, en charge de ce schéma de transfert, a détaillé le contexte réglementaire, les principaux résultats de l'état des lieux et de la prospective des services ainsi que les enjeux à venir pour le territoire. La réunion s'est terminée par un temps d'échange lors duquel de nombreux élus se sont exprimés et ont posé des questions relatives au dossier.

Aider les jeunes à financer leur BAFA

La CCPVM a décidé d'aider les jeunes de son territoire à financer leur diplôme du BAFA à hauteur de 90% du reste à charge. Cette aide financière est reconduite en 2024 et désormais ouverte au BAFD, n'hésitez pas à en profiter !



Tu veux passer le BAFA ?
C'est le **MOMENT !**

Ta comcom
le finance à
90%

Plus d'informations sur www.ccpvm.fr



Tous à vélo ! Sécurité routière pour les enfants

Du 24 au 28 juin, de nombreux enfants se rendront à l'Escadron de Gendarmerie Mobile. En effet, pour la troisième année consécutive, les élèves de CM2 des Vosges Secrètes sont conviés à une grande opération de sécurité routière organisée par la CCPVM.

Initiation au code de la route, piste de circulation, parcours d'agilité, découverte du matériel de la Gendarmerie, mini-challenges par équipe et distribution de casques, toutes les activités ont le même objectif : sensibiliser les jeunes à la pratique du vélo... en toute sécurité



Bien informés avec le RPE

Interlocuteur privilégié sur les modes d'accueil du jeune enfant, La Ronde/Relais Petite Enfance est un lieu d'information pour les parents mais aussi un lieu de ressource pour les assistant(e)s maternel(le)s.

Ses 3 référents vous accueillent sur place à Saint-Étienne-Lès-Remiremont ou sillonnent les routes chaque semaine pour des activités d'éveil : quelques 180 animations en 2023, tout de même ! Elles viennent toutes les semaines à Saint-Amé à la salle des Kyriolés, allez leur rendre visite !



Habitat : des conseils pour rénover

Vous avez un projet de rénovation énergétique pour votre habitat ? Le Conseiller France Rénov' du territoire de la Communauté de Communes de la Porte des Vosges Méridionales est disponible pour vous apporter des conseils techniques, financiers et réglementaires.

Contact : 03 29 22 50 10

francerenov.hautesvosges@soliha.fr

Plus d'infos : <https://www.ccpvm.fr/le-service-de-conseil-france-renov/>



France Rénov'

Le service public pour mieux rénover mon habitat

Nos partenaires

Nos partenaires



La médiathèque intercommunale Le Cercle élargit ses horaires !

Afin de faciliter l'accès à nos collections au plus grand nombre, les créneaux d'ouverture au public seront élargis à compter du 16 avril dans nos 3 médiathèques.

POUR REMIREMONT

- Mercredi : 9h30-12h et 13h30-18h
- Jeudi : 13h30-18h
- Vendredi : 13h30-18h30
- Samedi : 9h30-12h30 et 14h-18h

Les 2 autres antennes à ÉLOYES et LE VAL-D'AJOL vous accueillent également (horaires sur le site internet www.ccpvm.fr).



VOSGES SECRÈTES
la Communauté de Communes de
la Porte des Vosges Méridionales

Zones d'Accélération des Énergies Renouvelables : la réflexion est lancée !

Au niveau national, la France s'engage dans le développement des énergies renouvelables sur l'ensemble du pays. À ce titre, les mairies sont missionnées pour définir des Zones d'Accélération des Énergies Renouvelables (ZAER), en accord avec les spécificités de leur territoire.

La CCPVM, accompagnée de la DDT, est chargée d'expliquer la démarche, de détailler les phases de ce projet et de venir en appui auprès de ses 10 communes membres (réunions, cartographie, aide à la décision...).

Une consultation des habitants est prévue afin qu'ils donnent un avis sur les zones présélectionnées par leur mairie.

[36



LE CUBE, École Intercommunale de musique

Deux événements de l'École Intercommunale de Musique Le Cube se tiennent ces prochaines semaines dans notre commune :

> Dimanche 13 avril à 16h - Salle des Kyriolés : OSLO, concert immersif et restitution du stage de création musicale avec Jean-Nicolas Mathieu autour du Looper : un instrument de musique électronique permettant d'enregistrer en temps réel des boucles sonores... Gratuit, sans réservation.

> Mercredi 19 juin à 18h - Audition des élèves des classes de guitares d'Olivier De Menech et Thierry Petit. Gratuit, sans réservation.

Le Cube, c'est aussi VOTRE école de musique. Envie de vous (re)mettre à la musique ? N'hésitez pas à contacter l'école par téléphone 03 56 63 63 71 – 06 03 03 01 09 ou par mail : musique@ccpvm.fr





Chauffage

Plomberie

Climatisation

SAV dépannage



Poêle bois ou granulés

Particuliers et professionnels



Salle de bain



Pompe à chaleur



Chaudière : bois, granulés, gaz, fioul

19B rue de mont Roche 88120 SAINT-AME

03 29 61 21 89 - mail : sav@xolin-energy.fr

Site internet : www.xolin-energy.fr



Nos partenaires

Nos partenaires

Le Centre d'Incendie et de Secours des Sapeurs Pompiers

Ce sont 58 personnes volontaires (hommes et femmes) qui se forment tout au long de l'année pour être les plus efficaces au service des habitants du secteur et au-delà, dans toutes situations. (730 interventions / an).



Les sapeurs-pompiers du centre restent également toujours au plus près du public que ce soit au niveau de la prévention dans les entreprises locales, mais également en participant activement aux manifestations patriotiques, mais aussi caritatives organisées par les associations.

En exemple de prévention dans les entreprises locales, ces quelques photos de la dernière manœuvre de l'année 2023 chez les Transports VIAL.

Les hommes du feu Syndiciens ont du faire face à un incendie provenant d'une remorque accostée au quai, provoquant la propagation au hangar, ainsi qu'à un bâtiment administratif. Commandés par le chef de groupe le Capitaine FLECK Alain, les équipages des 2 camions incendie et du véhicule de secours à personnes, ont reçu chacun leurs missions, à savoir : prendre en charge une victime fictive inconsciente avec de multiples brûlures aux mains, et combattre l'incendie pour préserver les bâtiments et les matériels.

Tout ce scénario était le fruit de l'imagination du chef de centre le Capitaine LEMARQUIS Régis aidé

de son adjoint le Lieutenant CLAUDEL Stéphane.

Ces exercices sont effectués sur l'ensemble du territoire de notre secteur, et nous remercions entreprises, artisans et agriculteurs pour le prêt de leur structure pendant ces manœuvres.



Si vous souhaitez mettre votre temps libre au service des autres, n'hésitez pas à venir vous renseigner pour nous rejoindre auprès du CNE Régis LEMARQUIS (regis.lemarquis@sdis88.fr).



MINISTÈRE
DES SPORTS
ET DES JEUX OLYMPIQUES
ET PARALYMPIQUES

Liberté
Égalité
Fraternité

VOUS ÊTES VICTIME OU TÉMOIN D'UNE VIOLENCE DANS LE SPORT

Alertez-nous par e-mail

 signal-sports@sports.gouv.fr



SIGNAL-SPORTS

S'interroger, c'est **AGIR**.
Écouter et signaler, c'est **RÉAGIR** et **METTRE FIN**.

#TousConcernés



en cas d'urgence



pour signaler
des situations
d'enfance en danger



pour les cyberviolences
et le harcèlement en ligne



pour la prévention
du suicide

Nos partenaires



Janvier 2024

Le SICOVAD vous informe

Depuis le 1^{er} janvier 2024, et selon La loi Anti-Gaspillage pour une Économie Circulaire (AGEC) adoptée en 2020, tous les Français doivent disposer, à proximité de chez eux, d'une solution de tri de leurs biodéchets et s'attacher à extraire de leur poubelle ménagère les déchets biodégradables en vue de leur traitement plus responsable.

CONVAINCU QUE LE COMPOSTAGE DE PROXIMITÉ EST LA SOLUTION DE TRAITEMENT DES BIODÉCHETS LA PLUS VERTUEUSE, LE SICOVAD SOUTIEN ET DÉVELOPPE LES ACTIONS DANS CE DOMAINE DEPUIS 2004.

COMPOSTAGE INDIVIDUEL

- **Vente de composteurs** de mars à novembre, à tarif subventionné, aux particuliers du territoire, sur rendez-vous.
Plus d'info et créneaux : www.sicovad.fr
- **Achat de composteurs d'intérieur** (lombricomposteur, bokashi, ...), subventionné à hauteur de 70€.
Plus d'info et dossier : www.sicovad.fr

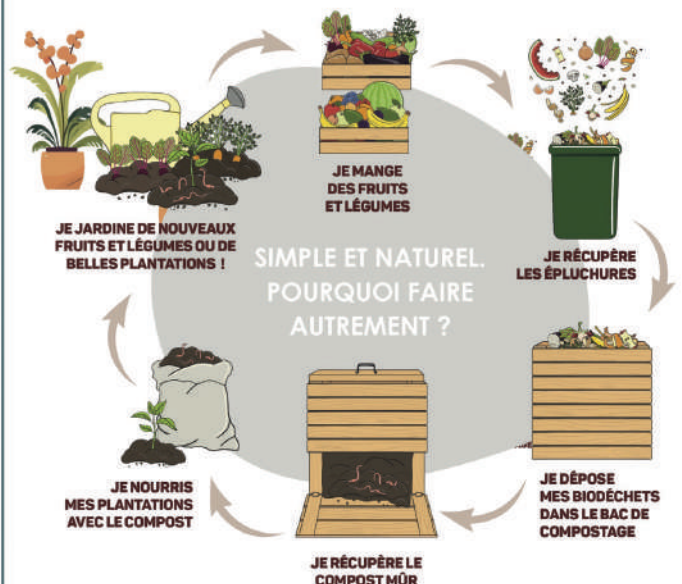
COMPOSTAGE COLLECTIF ET PARTAGÉ

Accompagnement gratuit (diagnostic, fourniture et installation du matériel, formation des référents) des structures ou collectivités souhaitant développer un site de compostage pour un public cible (locataires, employés, ...) ou ouvert librement à tous les habitants des environs.

- **Vous souhaitez composter hors de chez vous ?**
Tous nos sites en libre accès sur www.sicovad.fr.
- **Besoin d'un site supplémentaire, public ou réservé à vos collègues ou locataires ?**
Contact : compostage.co@sicovad.fr

Les déchets organiques représentent actuellement environ 31 % des déchets jetés dans la "poubelle noire" des habitants du territoire SICOVAD, dont tout le contenu part à l'incinération.

Les biodéchets étant composés essentiellement d'eau, **il est absurde de transporter et incinérer une telle ressource**, qui pourrait participer à nourrir le sol !



Vente de composteurs individuels à prix subventionné (mars à novembre), déploiement de sites de compostage collectifs en établissement ou partagés ouverts à tous,
LE SICOVAD VOUS ACCOMPAGNE !



SÉCURITÉ ET RECYCLAGE : L'IMPORTANCE DU TRI DU VERRE

Aujourd'hui sur le territoire du SICOVAD **encore 7kg de verre se retrouvent dans la poubelle d'ordures ménagères.**

Les bouteilles, pots, bocaux et autres emballages en verre sont utilisés quotidiennement et représentent une quantité considérable dans nos déchets ménagers. Pourtant, **déposer le verre dans les poubelles d'ordures ménagères nuit à l'efficacité des programmes de recyclage et peut être dangereux pour les agents de collecte.**

Les conteneurs à verre, souvent situés dans des points de collecte facilement accessibles, sont conçus pour assurer la sécurité des personnes en charge de leur traitement.

Alors que le verre mélangé avec d'autres types de déchets, peut se briser et causer des coupures et d'autres blessures aux agents de collecte.



L'importance de la séparation du verre va au-delà de la simple protection des travailleurs, elle participe activement au processus de développement durable. Le verre collecté est nettoyé et fondu pour produire de nouveaux objets, réduisant ainsi la demande pour les ressources naturelles et l'énergie nécessaire à la production de verre neuf.

Le verre perdu, quant à lui, au sein des ordures ménagères ne peut, être récupéré et recyclé, conduisant à une perte de ressources précieuses et une augmentation de la pollution environnementale.

Par conséquent, il est essentiel de se conformer aux consignes de tri.

Vous pouvez retrouver les emplacements des conteneurs à verre sur la carte interactive du site du SICOVAD: www.sicovad.fr

Réalisation: Communication SICOVAD - février 2024 © - DR-SICOVAD/adobe stock



O.N.F.

O.N.F.

La vie des forêts

UNE VOIX DANS LE BOIS

Nous sommes à un tournant de l'histoire de la forêt.

Nous avons tous grandi dans une forêt où l'exploitation des bois et leur vente permettait à elle seule de financer l'entretien et l'accès à tous, à une forêt multifonctionnelle.

Aujourd'hui, le changement climatique induit un dépérissement permanent de notre forêt. Depuis 2016, les forestiers ont exploités et commercialisés des milliers de m³ d'arbres secs ou déracinés que l'on appelle les PA (produits accidentels). La crise sanitaire est telle, qu'il suffit que l'exploitant quitte une parcelle pour que le dépérissement recommence au début de celle-ci. Les scieurs ont actuellement peu de débouchés sur leurs produits. Aussi, il n'achète pas beaucoup de bois en forêt. De ce fait, la commercialisation des produits secs et dépérissant ne peut pas se faire. C'est la raison pour laquelle dans certains endroits vous rencontrez beaucoup de bois sec dans les parcelles. Le défi dans ce contexte est de continuer à sécuriser un maximum de chemins forestiers avec des budgets communaux affaiblis.

Sur un point de vue écologique, ceci n'est pas un drame. L'absence de tracteur limite le tassement des sols forestier et la présence de bois au sol assure une richesse et une biodiversité certaine, qui profitera au peuplement futur.

La reconstitution de ces peuplements n'est pas une urgence. Il est nécessaire de laisser les cycles naturels s'exprimer. Cela débute par la présence de bois blanc comme du bouleau, du noisetier, sous lesquels des essences d'ombre comme le sapin peuvent s'installer par la suite. C'est alors dans cet abri de régénération naturelle que l'homme peut apporter de la diversité au peuplement futur par des plantations sous forme de compléments de régénération. L'abri de la régénération naturelle permet de protéger les plants issus de

Nos partenaires

plantation des aléas climatiques violents tels que le vent qui dessèche, la pluie forte, les soleils brûlants et la dent du gibier.

Le bois en décomposition est une niche écologique très intéressante pour les insectes et les champignons. Ceci fournit une alimentation à la faune et à la flore. N'oublions pas que la forêt est un espace naturel et non un jardin. La résistance aux aléas climatiques et aux insectes ne peut passer que par un maximum de diversité des peuplements. Cette diversité doit se traduire par un mélange d'essences (variété d'arbres), un mélange d'étages dans les peuplements (semis, petit bois, bois moyen et gros bois) mais aussi par une strate herbacée riche et un humus actif. Ce qu'un œil non averti peut prendre pour une parcelle « sale » est en fait, un milieu forestier riche, plein de promesses pour l'avenir.

Aussi j'invite chacun à prendre conscience de ce changement majeur dans l'utilisation de la forêt. Celle-ci ne pourra rester, selon moi, multifonctionnelle, que si chacun prend ses responsabilités pour pratiquer la forêt en pleine conscience.

Peut-être devrions nous passer par une réflexion



commune entre les utilisateurs de la forêt, les Clubs, les Associations, pour permettre à chacun d'entretenir les chemins qu'ils aiment tant.

Comme j'ai l'habitude de le dire, « on n'a pas le cul sorti des ronces ! ».

Julie Mougenot

Agent patrimonial

Unité territoriale Haute Moselotte



Un peu d'actu

Suppression d'un poste d'enseignant

C'est confirmé, Saint-Amé fait malheureusement partie des 38 suppressions de poste dans les Vosges.

Dans les faits, nous perdrons donc une fois de plus une classe à la prochaine rentrée de septembre. Nous partageons la profonde déception des enseignants, des parents et des enfants face à cette nouvelle.

Pour information, dès réception mi-janvier du courrier nous informant que Saint-Amé faisait partie du « champ d'étude », nous avons fait parvenir un courrier à Mme La DASEN (Directrice Académique des Services de l'Éducation Nationale), puis à Mme Brigitte MACRON. S'en est suivi un long appel téléphonique avec Mme l'Adjointe de la DASEN. De nombreux échanges ont également eu lieu avec notre Député, Christophe NAEGELEN mais également avec Mme la Sous-Préfète. Parallèlement, la présidente de l'ADAPEI88 a également envoyé un courrier à la DASEN, tout comme les parents d'élèves.

Parents, enfants, élus, membres de l'Amicale Scolaire se sont rassemblés le 9 février devant l'école des Tilleuls, à la suite de la réunion du CSA-SD (Comité Social d'Administration Spécial Départemental) pour la carte scolaire 2024. L'évènement a été couvert et relayé par la presse locale.

À l'issue de la réunion de la CSA-SD du 17 février, une manifestation s'est déroulée dans les rues de Saint-Amé. Information une nouvelle fois relayée par les médias locaux (écrit, télévisé, réseaux sociaux...)



Malgré cela, le CDEN (Conseil Départemental de l'Éducation Nationale) a statué le 22 février et maintenu la suppression d'un poste d'enseignant à Saint-Amé.

L'équipe enseignante doit maintenant travailler sur une réorganisation de nos écoles, en lien avec la commune.

Nous sommes consternés par le manque de considération de Mme la DASEN qui est restée sourde à nos arguments.

Il est impensable que l'aspect comptable ait primé sur la qualité de l'enseignement de nos enfants et des enfants de l'IME.

Nous maintenons notre engagement à soutenir l'équipe éducative, les familles et le personnel dans ces moments agités.

Notre commune

Travaux Salle Pomone

Après quelques jours de travaux, la salle Pomone s'est refaite une beauté.

Merci et bravo aux services techniques qui ont réalisé les transformations.

Encore quelques petites touches de déco et elle sera prête pour vous accueillir de nouveau.



Page Facebook

de Saint-Amé Commune Vosgienne
Le nombre d'abonnés de notre page ne cesse d'augmenter.

Aujourd'hui, c'est plus de 1 520 personnes qui suivent notre actu sur la page Facebook Saint Amé Commune Vosgienne !

Mais c'est aussi, plus de 215 abonnés sur Instagram.



Graniterie FRANÇOIS

Caveaux - Fossoyage

MONUMENTS FUNÉRAIRES

13, Rue des Bouleaux - 88120 SAINT-AMÉ

Tél. 03.29.61.20.84 - PORT. 06.76.45.53.19

Économies d'énergie au stade

Ça y est, le remplacement des projecteurs du stade de foot est terminé.

Ces travaux s'inscrivent dans notre politique environnementale, de manière à réduire la consommation électrique de nos éclairages publics.



JEUNES SAPEURS-POMPIERS

POURQUOI PAS TOI ?

*Tu as entre 13 et 14 ans ?
Tu es intéressé par nos activités ?*

INSCRIPTIONS AVANT LE 31 MAI



Plus d'infos pour postuler:

www.jsp-remiremont.fr



jsptmt



contact@jspremiremont.fr



03.29.23.66.53

Un peu d'actu

Jumelage Schignano/Saint-Amé

Le week-end du 9 au 11 février 2024, une délégation de la commune de Saint-Amé s'est rendue à Schignano. Arnaud Jeannot était accompagné de 2 conseillers municipaux et des membres du Comité des fêtes.

Une rencontre officielle a eu lieu dimanche à 11h entre les maires des 2 communes, en marge du carnaval traditionnel.

Après de beaux échanges et présentations de nos communes respectives, Arnaud Jeannot et son homologue Italien ont validé le redémarrage de notre jumelage. Tout reste à construire, mais des pistes ont été évoquées, notamment par le biais des enfants ou des associations.

De beaux projets sont en perspective.



Notre commune

Concert Poly-Sons

Le dimanche 14 janvier, l'ensemble Poly-Sons d'Épinal dirigé par son jeune chef Cyril Dalmar, a offert un concert gratuit à l'Eglise de Saint-Amé. Ils ont prolongé la magie de Noël avec le public qui avait répondu présent.

Merci à eux pour ce moment magique !



Noël des agents municipaux et mise à l'honneur

Vendredi 22 décembre 2023, lors du Noël du personnel communal, Arnaud Jeannot et Nicolas Thivet (Directeur Général des Services), entourés de tous les employés communaux et élus, ont remis la médaille vermeil du travail à Florence Pavot. Florence travaille depuis 1992 à la mairie de Saint-Amé. Elle a travaillé avec 6 maires différents. Ce moment convivial a été l'occasion de souligner et remercier son investissement pour la Commune. Félicitations pour ces 30 années de service !



Travaux secteur du stade de foot

Les services techniques ont réalisé début mars 2024 des travaux de rénovation au niveau des vestiaires du stade de foot et de l'abri du parking du stade.

Les couvertures ont été remplacées par de la tôle, beaucoup plus résistante et durable dans le temps.

Bravo à eux !



Météo de Saint-Amé

2023, une année chaude et arrosée

"Et si ça continuait ainsi ?" avons-nous interrogé l'an passé. Eh bien, la météo a continué ainsi en 2023, du moins au niveau des températures. Avec presque deux degrés de plus que la moyenne des trente et une dernières années, nous dépassons, déjà, dans notre secteur, le degré et demi envisagé aux accords de Paris.

Par contre, l'abondance des précipitations a causé des catastrophes à répétition dans plusieurs régions françaises. Dans notre département, ce sont surtout les trois derniers mois qui ont déversé des pluies "à ne plus savoir qu'en faire". Les nappes phréatiques, mises à mal par des années sèches depuis 2014, ont fait le plein. Cela devrait rassurer les communes mal desservies en eau potable.

Etude détaillée d'une année chaude et humide.

Les températures

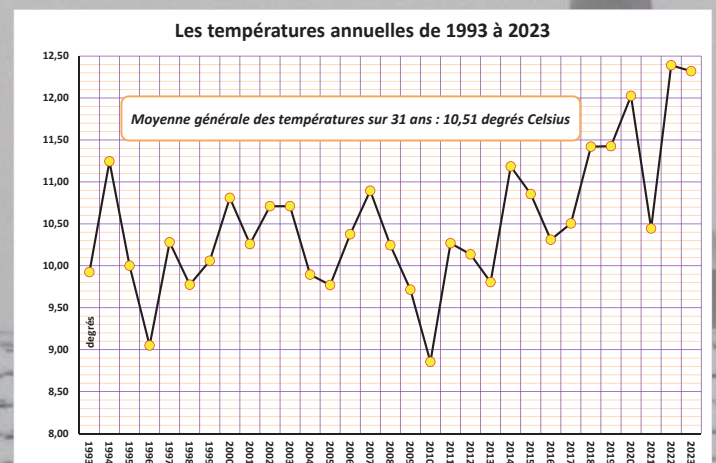
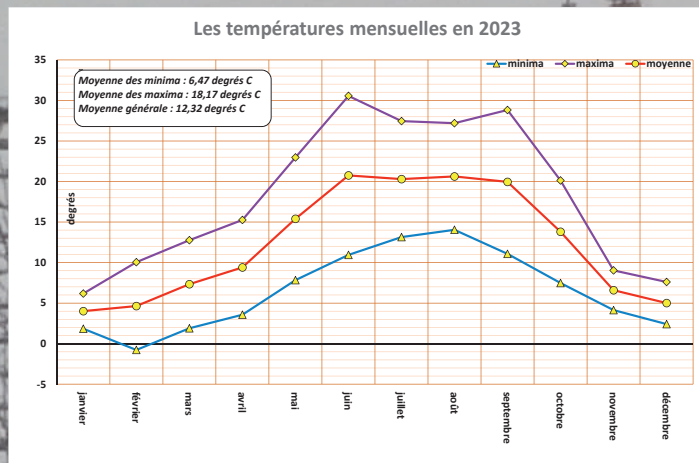
11 mois de l'année 2023 dépassent la moyenne calculée sur les 31 dernières années (de 1993 à 2023). Quel est donc ce mois récalcitrant qui se distingue par sa fraîcheur ? Curieusement, c'est le mois d'avril qui plafonne à 9,41 degrés Celsius quand la moyenne d'avril de 1993 à 2023 affiche 9,93 degrés. L'écart mensuel le plus grand se situe en septembre : 19,95 degrés en 2023 ; 14,87 degrés de moyenne 1993/2023. Septembre 2023 est d'ailleurs le plus chaud des 31 derniers mois de septembre et octobre est deuxième derrière octobre 2022 (13,80 degrés contre 15,02).

La moyenne générale des températures de 2023 est de 12,32 degrés, à comparer aux 10,51 degrés de la moyenne de 1993 à 2023. Cela place 2023 au deuxième rang, juste sur les talons de 2022 qui affichait 12,39 degrés. La différence est minime !

En 2023, nous avons eu 63 jours avec un minima (température la plus basse des 24 heures) négatif. Nous en avons

eu 77 en 2022 et 108 en 2021. Ce nombre réduit de gelées est dû au fait qu'une couverture nuageuse était souvent présente. Pour la même raison, nous n'avons eu que 55 maxima (température la plus élevée des 24 heures) supérieurs à 30 degrés alors que 2022 en avait eu 68. Un seul maxima est négatif : -1 degré le 2 décembre.

La température la plus basse de l'année s'affiche à -8,6 degrés le 1^{er} mars et le 3 décembre. La plus élevée est enregistrée à 37,9° le 11 juillet. La dernière gelée de printemps est survenue le 21 avril et la première de l'automne le 16 octobre.



Les précipitations

L'année 2023 est également deuxième sur trente et une au niveau des précipitations. Elle a reçu 1 891 litres d'eau par mètre carré. C'est à peine moins que les 1 901 litres de l'année 1995. L'année la plus sèche, c'est 2015 avec 1 046 litres. La moyenne sur 31 ans s'établit à 1 475 litres par mètre carré.

La répartition sur l'année est très inégale. Février, le mois le plus sec, n'a reçu que 43 millimètres (1 mm correspond à 1 litre d'eau par mètre carré). Il est suivi par mai avec 50 mm, septembre 66 mm et juin 73 mm. Dans les mois excédentaires, on trouve novembre avec 354 mm, décembre 266 mm et octobre 226 mm, soit 824 mm de la mi-octobre à fin décembre. A signaler que novembre 2023 est le mois le plus arrosé depuis 1993 derrière décembre 2011 avec 380 mm.

Le pluviomètre est resté vide au cours de 191 jours (24 heures). C'était 223 jours en 2022 et même 230 jours en 2020.

Le pluviomètre le plus rempli en 24 heures contenait 52 mm le 14 novembre. Le record date du 16 décembre 2011 avec 82 mm. On a la chance d'habiter dans une région au climat tempéré, ce qui nous évite (pour l'instant !) les excès en tous genres.

Comme l'année 2023 a été chaude, on a manqué de neige. Après les 12 cm de 2022 et les 15 cm de 2023, les amateurs de glisse sont en manque. Les stations de sports d'hiver ne sont pas gâtées ! On avait cumulé 2,52 mètres de neige en 2010.

Comparaison des températures et des précipitations

Les mois	Les températures <i>en degrés Celsius</i>		Les précipitations <i>En litres par mètre carré</i>	
	2023	Moyenne de 1993 à 2023	2023	Moyenne de 1993 à 2023
Janvier	4,01	1,67	184	155
Février	4,64	2,68	43	120
Mars	7,33	5,99	194	114
Avril	9,41	9,93	124	93
Mai	15,40	14,42	50	119
Juin	20,75	18,44	73	102
Juillet	20,30	19,87	161	107
Août	20,62	19,20	150	109
Septembre	19,95	14,87	66	102
Octobre	13,80	10,87	226	133
Novembre	6,59	5,53	354	145
décembre	5,01	2,62	266	175
Légende : températures 2023 supérieures à la moyenne du mois sur 31 ans				
Précipitations 2023 supérieures à la moyenne du mois sur 31 ans				

Le temps

En 2023, on a compté 100 jours de soleil et 98 jours d'éclaircies durant au moins deux heures par jour.

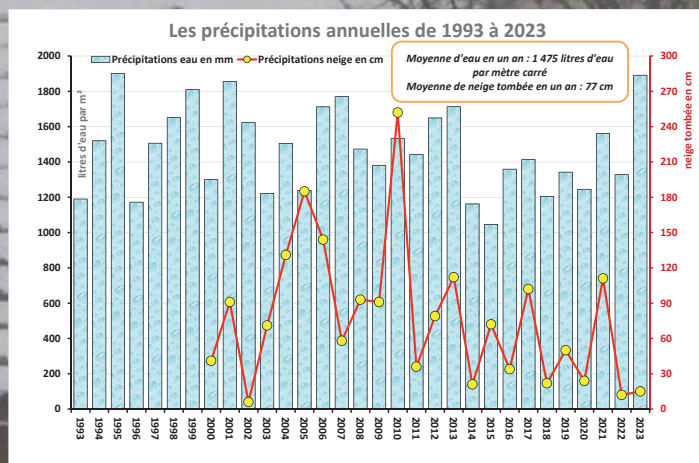
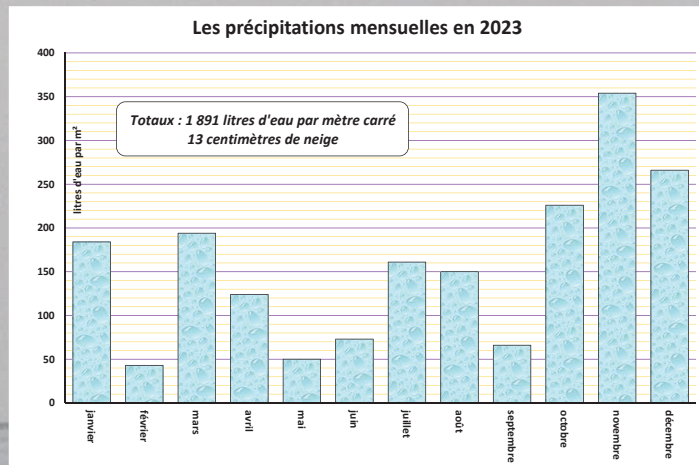
Le ciel était entièrement couvert pendant 95 jours et il a plu durant 66 jours (132 demi-journées).

On peut ajouter 3 jours de tempête, un cumul égal à 3 jours de brouillard et à 1 jour de chute de neige. Celle-ci a plus ou moins couvert le sol pendant 9 jours.

Peu d'averses de grêle et une vingtaine d'orages, dont certains courts et peu violents, complètent le tableau.

Voilà le bilan des relevés météorologiques de l'année 2023, dans un secteur du piémont vosgien dont l'altitude est de 400 mètres.

Yvon Mathieu



Alevosges

Pour nous contacter : alevosges@orange.fr

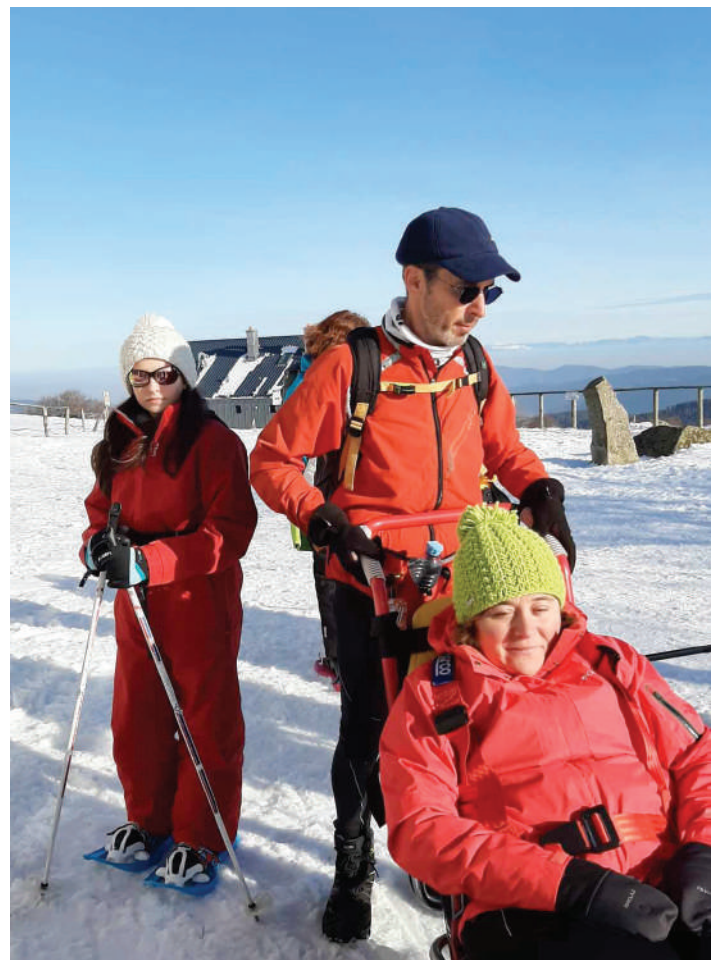
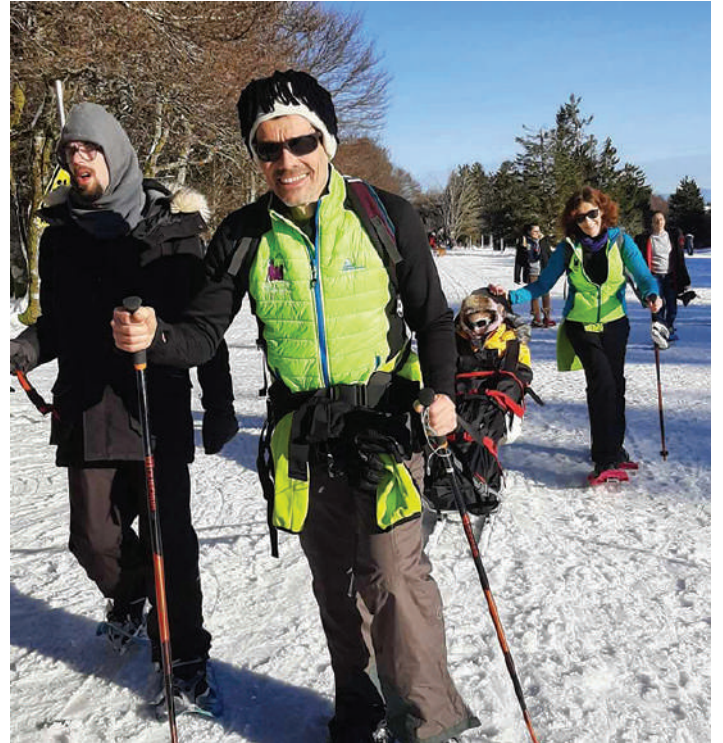


Cette année encore Alevosges a bien bougé !

Sortie neige aux 3 fours, séjour velo à Meursault, karacouscous, color run de la FMS, chalet de la forge, roue des forts du ROTARY Epinal ainsi que salon de la Gourmandise, etc. du nouveau matériel financé par de généreux donateurs, et accueil de nouveaux bénévoles.

Alevosges propose du loisirs aux personnes en situation de handicap dans un esprit familial et convivial et vous accueillera volontiers.

N'hésitez pas à nous contacter par mail à : alevosges@orange.fr



Nos associations

Secours Catholique

Secours Catholique

Notre équipe Saint-Amé – Vagney agit sur le territoire des paroisses SAINT-AME DES TROIS VALLEES et du BAN DE VAGNEY ; ses membres font partie des 950 bénévoles de la délégation des « HAUTS DE LORRAINE » qui regroupe les deux diocèses des Vosges et de Meurthe-et-Moselle.

Rappelons que le Secours Catholique intervient dans l'urgence des catastrophes naturelles ou autres. Plus près de nous, les équipes locales répondent à des urgences immédiates en lien avec les services sociaux et accompagnent des personnes en situation de précarité, de détresse morale, de solitude... quelles que soient leur situation familiale, leur nationalité, leur origine ou leur religion.

Sur notre secteur, une permanence d'accueil a lieu le 4^e vendredi du mois à Saint-Amé, maison St Jean-Baptiste de 9h30 à 11h30 (voir affichage à la maison St Jean-Baptiste). Nous participons en novembre, au Festival des Soupes à Remiremont, avec les équipes du secteur Montagne (en 2023, le 18), au marché de Noël LUCAS de St-Amé et un samedi de décembre, nous tenons un stand à l'entrée du Super U de Vagney.

Depuis mai 2023, l'animation de l'atelier cuisine a repris à l'espace St.Hubert de Vagney les 2^e et 4^e mardis du mois, de 9h à 11h30.

Nous travaillons aussi en lien avec l'équipe de Remiremont : atelier couture, boutique de vêtements Jean Rhodain, épicerie solidaire, accompagnement aux devoirs etc.



Hauts de Lorraine
Meurthe-et-Moselle - Vosges



N'hésitez pas à utiliser ces numéros de téléphone, pour nous signaler une détresse ou nous demander des renseignements ou nous informer de votre envie de nous rejoindre : 06.25.95.10.05 (équipe locale) ou 06.37.64.97.69 (animatrice antenne d'Epinal).



FÉMININ - MASCULIN



Laurence Coiffure

43, Grande Rue - 88120 SAINT-AMÉ
Tél. 03 29 61 29 44

Chorale Arc En Ciel

Pour nous contacter : Francis Claude, Président : 06 33 02 18 91 - fran6.claude@gmail.com



Arc-en-ciel-la chanson qui bouge recrute de nouvelles voix.

Une dizaine de nouveaux choristes a rejoint l'effectif d'Arc-en-ciel en début d'année. Un défi pour ces nouvelles voix qui ont dû se fondre dans le groupe, et s'habituer aux méthodes de travail bien huilées et mises en place par le chef de chœur et directeur artistique Emmanuel Paris.

Un défi parfaitement réussi puisque ces nouveaux choristes étaient sur la scène du centre culturel Gilbert Zaug fin février et début mars 2024.

Comme la plupart des choristes qui intègrent le chœur, ils avaient assisté à un concert d'Arc-en-Ciel en tant que spectateurs et participé au weekend chantant organisé chaque année. Cela leur a permis de découvrir le chant choral, le style de répertoire proposé et l'ambiance qui règne au sein du groupe. Il est également indispensable de se préparer à la particularité d'Arc-en-Ciel qui présente un spectacle chantant mettant en valeur les partitions choisies avec des mises en scène et des chorégraphies colorées et dynamiques.

Le stage animé par Christelle Servillat et Jean-Christophe Faure a eu lieu cette année en mars.

Rendez-vous maintenant pour la fête de la musique ou, si le cœur vous en dit, à Neufchâteau le samedi 1^{er} juin !

Arc-en-Ciel recrute, notamment des voix masculines. N'hésitez pas à prendre contact pour tenter l'expérience !





MARCOT

Qualifié Qualibat RGE

88120 SAINT AMÉ
03 29 61 20 67
sav@marcotsarl.com

WWW.MARCOT-CHAUFFAGE.FR



**INSTALLATION
ENTRETIEN
& DÉPANNAGE**

Energies Renouvelables



CHAUFFAGE

BOIS • GRANULÉS
FIOUL • GAZ

SANITAIRE

CLIMATISATION

**Bois de Chauffage - Pellets
Piquets d'acacia**

CARITEY Jordan
06 31 61 83 77



contact@vosges-bois-chauffage.fr
www.vosges-bois-chauffage.fr

4 Grande Rue
88120 Sapois



EURL CONSTANT

Concept

5 rue de la Forêt
88120 SAINT AMÉ
Tél : 06.21.45.27.07


N° siret : 802.323.121.00011
N° TVA intercom : FR26802323121

**MENUISERIE GÉNÉRALE - VITRERIE
- CHARPENTE - STRUCTURE EN
BOIS - COUVERTURE - ZINGUERIE**



Esthétique & Bien-être

 0603678771

www.planity.com 

 33D Grande Rue
88120 Saint-Amé



FCSAJ - Football Club

Pour nous contacter : Nicolas JACQUOT - Président - 06.72.30.40.26 - fcsaj.88120@gmail.com

Une page se tourne, une nouvelle est en train de s'écrire !

Après 26 années au service du football Stamésien, il était l'heure pour l'incontournable Pierre BERETTA (alias « Pierrot ») de raccrocher les crampons, sans pour autant disparaître du paysage footballistique local.

C'est donc au terme de l'assemblée générale du 1^{er} juillet dernier que Nicolas JACQUOT lui a succédé à la présidence du club, alors que Pierrot occupe désormais le statut de Président d'honneur. En témoigne cette photo souvenir d'un chaleureux passage de relais réalisé en compagnie de sa famille, des élus, dirigeants et jeunes du club.

L'ensemble du comité du FC Saint Amé Julienrupt tient à remercier Pierrot pour son dévouement au service du club durant toutes ces années !

Du jeu et du respect !

Poussé par ses presque 150 licenciés (soit +30% par rapport à la saison précédente), le Football Club Saint-Amé Julienrupt est dans une parfaite dynamique sportive et extra sportive.

Au terme d'une saison 2022/2023 parfaitement menée, l'effectif Sénior emmené par Xavier V. se voyait terminer 2^e du championnat de Départemental 3 avec 16 victoires, 2 matchs nuls et 2 défaites seulement. Preuve des valeurs du club véhiculées par ce groupe de potes, cette même équipe a obtenu le prix du challenge du fairplay et fut logiquement récompensée par une accession en Départemental 2, un championnat que le FCSAJ avait quitté à l'issue de l'exercice 2014/2015.

Dans un championnat relevé, l'équipe fanion bataille actuellement en milieu de tableau alors que les effectifs ont permis la création d'une équipe B afin que chacun trouve du temps de jeu et que le blason jaune & bleu soit un peu plus représenté sur les terrains du département.

Cette belle dynamique sportive se perçoit également dès le plus jeune âge, en catégorie U7 & U9, où nos jeunes pousses apprécient de se retrouver chaque mercredi et samedi sur les communes alentour.

Toujours avec autant de plaisir, nos catégories U11 & U13 fortes d'une trentaine de joueuses et joueurs, écoutent attentivement les conseils avisés de leurs éducateurs et présentent d'excellents résultats dans leurs championnats respectifs.

Les catégories U15 à U19 peuvent quant à elles compter sur un solide jumelage avec nos voisins et amis Voinrauds pour représenter fièrement la vallée de la Moselotte.

A noter que, dans un contexte où l'économie d'énergie



tient toute sa place dans notre quotidien, le FCSAJ remercie la municipalité pour le remplacement des projecteurs du stade par des projecteurs LED, non seulement moins énergivores mais aussi plus sécuritaires pour la pratique du football à la nuit tombée.

Au-delà du rectangle vert ...

Et lorsque les compétitions laissent un peu de temps libre, les bénévoles du club ont à cœur de faire vivre l'animation locale. C'est ainsi que le traditionnel concours de belote a pu réunir en novembre dernier à Julienrupt plus d'une cinquantaine de joueurs. Un rituel que le club ne manquera pas de répéter le 4^e samedi de novembre 2024.

Un peu plus tard, au mois de février, c'est à Saint Amé que le FCSAJ donne rendez-vous aux familles pour une soirée loto du foot, tout autant réputée.

Avant l'été, de nouveaux projets associatifs viendront clôturer la saison, avec notamment une sortie lors d'un match du SAS Epinal, permettant aux U13 et U15 du club de fouler la pelouse de la Colombière.

Soulignons d'ailleurs la collaboration de tous nos partenaires, commerçants, artisans, entreprises locales, municipalités sans qui ces manifestations ne pourraient avoir lieu, partenaires que nous remercions chaleureusement !

Joueurs, éducateurs, arbitres, Bénévoles - Rejoignez-nous !

Si les portes du stade des Cloisieurs s'ouvrent traditionnellement pour une journée particulière en fin de saison - occasion de rassembler jeunes licenciés et nouveaux sportifs en herbe - c'est tout au long de la saison que la famille du FC St-Amé Julienrupt peut s'agrandir.

Quel que soit l'âge, un joueur de plus est le bienvenu pour venir grossir les effectifs de sa catégorie. Dans l'encadrement, quel projet magnifique que de rejoindre un groupe

Nos associations



d'éducateurs, de prendre en charge une équipe de jeunes, les faire et les voir progresser. Et pourquoi ne pas suivre les pas de Maxime G. qui a brillé dans sa formation d'arbitre, rôle trop souvent décrié mais tellement essentiel ?

Toutes les bonnes volontés sont ainsi les bienvenues pour faire vivre les valeurs de notre club, porter de nouveaux projets et mettre en valeur les couleurs du FC ST-Amé Julienrupt à travers le département, couleurs dont nous pouvons être fiers !



UNC de la Cleurie

UNC de la Cleurie

Notre association UNC de la Cleurie (Union Nationale des Combattants de la Cleurie) est une association composée de 159 membres, qui a pour mission de maintenir le devoir de mémoire de tous les combattants morts pour la France ou décédés en mission, soutenir les familles et les victimes, en ces temps sombres avec des conflits aux portes de notre pays voire les violences en France qui mettent à mal nos valeurs républicaines. Nous sommes tous invités à maintenir et défendre ces valeurs de LIBERTE EGALITE et FRATER-NITE au travers et avec l'UNC.



Les activités de notre association en 2023 :

- 5 février : Journée galette qui a rassemblé 48 personnes dans la joie de se retrouver.
- Du 15 au 22 avril : Voyage en Normandie, à Caen, préparé par Bernard Toussaint et son épouse. Des visites et découvertes gourmandes et culturelles nous ont été proposées. Visite de Sainte Mère l'église, d'une distillerie de calvados, le musée de Quineville, journée à la citée de la mer de Cherbourg, la pointe du Hoc, musée Utah Beach, fromagerie Graindorge à Livarot, mémorial de Caen, spiruline des vikings et le Grand Bunker de Ouistream. Une belle semaine bien remplie, bien organisée qui a réjoui 51 Personnes dans une bonne ambiance.
- 30 Avril : Souvenir de la Déportation et morts en Indochine à Cleurie.
- 8 mai : Victoire 1945. Commémoration à Julienrupt suivie d'un repas.
- 20 mai : Assemblée des cadres des Vosges de l'UNC, à Saint Amé, avec la présence de la Sous-préfète de Saint-Dié, du Président du Conseil Départemental et de sa suppléante, de nos quatre Maires et de notre Député pendant le repas qui a réuni 240 convives. Cette Assemblée au thème « LA SOLIDARITE PAR LES LOISIRS » a rassemblé 300 personnes dont 60 Porte-drapeaux. La participation d'une vingtaine de musiciens des Anciens du 18° « LES GROGNARDS » en tenue de poilus, a apporté une belle solennité à cette cérémonie empreinte d'émotions.
- 3 juin : Journée pêche au Frais Baril à Xertigny avec 25 participants dont 3 pêcheurs.
- 18 juin : Appel du Général De Gaulle aux 3 stèles de Plaine Cleurie, puis UTARD et ensuite VION.
- 10 septembre : Cérémonie du maquis du Haut du Bois à Xamontarupt.
- 17 Septembre : Cérémonie à la piquante Pierre.



Nos associations

Le 14 octobre Assemblée générale à le Syndicat en présence des maires de Le Syndicat, Cleurie, La Forge Saint-Amé, du Vice-Président national de l'UNC et Président de l'UNC Vosges, et de Madame Lovato, Présidente départementale des conjoints survivants. Le comité a proposé de revoir la cotisation 2024 en proposant que l'abonnement au journal devienne une option au choix. Ainsi les cotisations adoptées à l'unanimité se décomposent de la manière suivante :

- Cotisation ADHERENT : avec journal 25 € ou sans journal 20 € ;
- Cotisation VEUVE : avec journal 20 € ou sans journal 15 € ;
- Cotisation BIENFAITEUR : sans journal 15 €.

A l'issue de la réunion, les bénévoles les plus anciens de la section ont reçu :

- la médaille UNC GRAND OR à Guy DIDIER
- la médaille UNC OR à Mesdames Monique DIDIER, Blanche HOUOT et Michèle DIDIER ;
- la médaille DJEBEL BRONZE à Mario CORTESE pour son acte, courageux.

Le Président Départemental a épinglé :

- Joseph DIDIER de la médaille UNC BRONZE.
- Arnaud JEANNOT, Bernard TOUSSAINT et Alette CLAVIER de la médaille UNC GRAND OR.

Félicitations à tous ces récipiendaires.

- 11 Novembre - Armistice : Cérémonie au monument aux morts à Saint-Amé avec remise de la Croix du Combattant à Joseph DIDIER par son grand-père Guy très ému qui fut l'un des fondateurs de notre section. Un repas a suivi.
- 5 Décembre : Hommage aux Morts en A.F.N. à Saint-Amé.

Nous remercions chaleureusement nos quatre communes pour leur soutien et leurs subventions ainsi que les généreux donateurs pour leurs dons. Nous sommes honorés de leur attachement à notre Association.

Nos actions sociales : Nous avons eu la douleur de perdre Messieurs TOUVENIN Michel, CLEMENT Bernard, FOLETETE René, PIERREL Michel, THIRIET Paul, VALENTIN Michel, FRANÇOIS Maxime, BADEZ Jean.

Et aux épouses d'adhérents : Mesdames DEMANGE Suzanne, LAMBERT Marceline, RIDART Claudine, FOLETETE Eda.

Nous renouvelons nos condoléances aux familles.

Projets de manifestations 2024 : Toutes les commémorations seront reconduites. La journée galette, la sortie pêche sera remplacée par un pique-nique ou autre, une soirée diaporama sur le voyage en Normandie avec repas convivial sera proposé aux adhérents ainsi qu'aux personnes extérieures qui y ont participé.

Les dates et horaires de ces manifestations vous seront communiqués ultérieurement.

Nous vous souhaitons tous nos vœux pour 2024 à vous et vos familles.



Pour nous contacter : ASSHV 41 rue des Pins 88120 SAINT AME - 03.29.61.26.85
Par mail: foyer.tremplin@wanadoo.fr - Site internet : foyer-tremplin.com

Association Sport et Santé des Hautes Vosges

Association de Sport Adapté

L'A.S.S.H.V. (Association Sport et Santé des Hautes Vosges) est une association de sport adapté. Elle offre à toute personne adulte handicapée mentale ou psychique, quels que soient ses désirs, ses capacités et ses besoins, la possibilité de pratiquer une activité sportive dans un environnement voué à son plaisir, sa performance et sa sécurité.

L'A.S.S.H.V. propose 3 disciplines en compétition : Le badminton, la pétanque et le judo. En plus de ses 3 disciplines pouvant se pratiquer en loisir, elle propose différentes activités motrices. Ces activités s'adressent à des personnes qui ne peuvent, par leurs capacités intellectuelles, psychoaffectives, et physiques, entrer dans une pratique sportive compétitive.

Elle s'inscrit aussi dans le cadre local, auprès de nombreuses activités (marches populaires, sorties vélo, loisirs divers...)

L'A.S.S.H.V. bénéficie du soutien de l'Association Tremplin. Elle compte en 2024, 93 adhérents dont 32 encadrants bénévoles et salariés, présents chaque semaine et à chaque sortie ou championnat.

Pour l'Association, Pascal COLLIN, Président.





Nos associations

Association Tremplin

Association Tremplin

L'Association Tremplin gère un foyer d'hébergement de 23 places pour adultes déficients mentaux travaillant à l'ESAT des Pins (Etablissement et Service d'Aide par le Travail) un foyer d'accueil spécialisé de 30 places et un accueil de jour de 6 places qui s'adresse à des personnes adultes déficientes intellectuelles, ne pouvant avoir accès à une quelconque activité professionnelle.

Elle défend des valeurs auxquelles elle est historiquement attachée :

- Toute personne atteinte de déficience intellectuelle est membre de plein droit de la communauté humaine et de la société, quels que soient ses potentiels et ses faiblesses.
- La personne accueillie est première. Ses intérêts, ses droits sont garantis, autant que le respect de sa personne, de ses choix et de ses motivations.
- La famille est prise en compte, soutenue et associée dans toutes les démarches qui la concerne.



L'Association se doit de fonctionner dans un esprit de solidarité et de respect par rapport aux résidents et leurs familles, les professionnels et les partenaires.

La mission fondamentale de l'Association est la prise en charge de la personne dans sa globalité. L'ensemble des compétences et des moyens associatifs mis en œuvre est prioritairement centré sur l'épanouissement, l'insertion sociale et l'autonomie des personnes handicapées dans une société respectueuse de leurs difficultés et différences.

Avec un hébergement de qualité à caractère familial, nous recherchons l'autonomie maximale permettant ainsi une bonne intégration dans le tissu local et dans la vie de la commune.

L'Association accueille aujourd'hui 59 résidents et emploie 28 salariés.

Pour l'Association, le Directeur, Pascal COLLIN



DOJO de la Montagne

Une année très «DAN»...SE au DOJO de la Montagne

Section Judo Saint-Amé

Cette année encore, Julien a pu remettre avec énormément de plaisir plusieurs ceintures noires 1^{er} ou 2nd DAN.

Le premier à recevoir cette récompense est Samuel Martin de Saint Amé.

Et tout dernièrement, une remise a eu lieu pour Alexandre BURRI également de Saint-Amé.

Tous deux ont été fêtés par tout le club, leur famille et leurs amis pour leur premier dan.

En cours d'année, nous avons eu la joie de constater les magnifiques progrès de nos judokas les plus anciens, prouvant que la ceinture noire n'est pas la fin d'une carrière de sportif amateur.



Rose LAGARDE et Elioth CUNIN ont obtenu leur deuxième Dan. Tous deux sont originaires de Cleurie et poursuivent des études supérieures tout en réussissant à être assidus sur les tatamis.

D'autres réussites sportives nous permettent de féliciter nos jeunes judokas :

Chez les filles :

- Zoé ROULAND JEUDY sacrée championne des Vosges minime. Elle participe également au championnat de France minime par équipe.



- Agathe MOUROT termine 3^e au championnat des Vosges minime.
- Marine NAPPÉ championne des Vosges benjamine et 5^e au championnat de Lorraine.

Chez les garçons :

- Samuel MARTIN monte sur la première marche au championnat des Vosges 2^e division et termine 7^e au championnat de France 2^e division.
- Amaury NAPPÉ finit 2^e au championnat des Vosges 2^e division.
- Alexandre BURRI 3^e au championnat des Vosges 2^e division.



Nos associations



- Maé CHEVRIER PARIS termine 3^e au championnat des Vosges minime.

Quant aux résultats globaux du club, ils n'ont rien à envier aux résultats individuels :

- Le club gagne le challenge des Hautes-Vosges et le tournoi de Gérardmer.
- Le dojo de la montagne termine 2nd au tournoi de Gérardmer.

Un très sympathique groupe de tout-petits nous a rejoint cette rentrée. Ces petits judokas nous promettent une future floppée de ceintures noires et de bons résultats.

D'cogranit
PIERRES NATURELLES & CÉRAMIQUES

- PAVÉS
- DALLAGES
- PAREMENTS
- GRANULATS
- DÉCO

Vente aux Professionnels et Particuliers

Showroom
600 m² de Jardin d'expo

88 SAINT AMÉ
TÉL 03 55 56 40 80

encore+
Service sur mesure
ENLEVEMENT & LIVRAISON

L'ATELIER
Service de Façonnage
de Dalles en Céramique

Pour découvrir le judo et ses valeurs à la rentrée prochaine, n'hésitez pas à nous contacter :

Dominique FRANÇOIS DUCHÊNE au 06 75 71 18 22 (présidente)

Julien ABEL au 06 88 44 79 52 (entraîneur)

ou par mail à : contacts@dojodelamontagne.fr



Salon de Coiffure
Michèle Création

46, Grande Rue

88120 Saint Amé

☎ 03 29 61 27 52

Toutes nos actus sur

www.dcogranit.fr

Lucas Lucas

L'Union des Commerçants et artisans de Saint-Amé

Bilan de l'année écoulée pour l'association

Changement du logo pour marquer un nouveau départ, suite à l'élection d'un nouveau bureau :

Couleurs plus vives pour un côté plus dynamique. On y voit également un sac de shopping, afin de reconnaître au premier coup d'œil le lien avec les commerçants. Le logo garde son abréviation mais se dote de sa description.

L'opération « Rose fête des mères » :

Ce n'est pas moins de 1 200 roses cette année qui ont été offertes par les commerçants de LUCAS à leurs clients ! Bien évidemment, les roses proviennent de notre fleuriste « Edelweiss » au rond-point du Syndicat. Une belle façon de faire plaisir, tout simplement...

La Braderie de Printemps :

C'est un des plus gros événements de LUCAS. Les commerçants de la ville exposent, ouvrent leurs boutiques, et d'autres artisans viennent prendre place dans la Grande Rue. Une quinzaine d'exposants en 2023, regroupant toutes activités : restauration, artisanat du bijoux, stand de forains...

La tombola de Noël :

Toujours au rendez-vous cette année par le biais de cartes à gratter, chaque commerçant avait au total 4 cartes gagnantes qu'il pouvait distribuer à ses clients : 4 bons d'achats de 10€ à utiliser avant le 15 février. Ce jeu a pour but de récompenser la clientèle mais aussi de faire découvrir aux Stamésiens, les différents commerces où ils ne se rendent pas forcément d'habitude.

Le marché de Noël :

Cette année, nous avons vu plus haut. Nous sommes passés d'une quinzaine d'exposants en 2022 à 31 exposants en 2023.

Le marché ayant été complet, et dont l'événement tombait le même jour que la Saint Nicolas, nous avons dû même malheureusement refuser des exposants.



Des artisans locaux, des associations, restauration rapide, buvette de l'association, sans compter l'animation par le groupe « Vend'Est ».

Le Père Noël nous a également fait l'honneur de venir nous rejoindre pour faire des photos avec les enfants (photos offertes par LUCAS).

Le mot de la fin :

L'association a enfin trouvé son nouveau trésorier : M. Pierre ARMANGEAUD, assureur indépendant chez AXA.

La nouvelle équipe étant au complet, cela promet de belles perspectives à venir ! Et pourquoi pas, de nouveaux événements...

PEDUZZI SAINT-AMÉ
TRAVAUX PUBLICS

Un groupe d'entreprises vosgiennes aux dimensions de la région

73, Grande rue
88120 SAINT-AMÉ Tél. 03.29.61.25.00

Nos associations

Les Amis du Vieux Saint-Amé

Les Amis du Vieux Saint-Amé

Pour nous contacter :

- Janine Humbert, Présidente 03 29 61 20 74
- Annie Delaunay-Arissian, Secrétaire 06 13 05 49 80 annie.arlette@hotmail.fr



Récit d'un promeneur

« En ce début de printemps, j'avais décidé, en compagnie d'un ami, de faire une petite balade de santé dans la forêt qui surplombe le village de Saint-Amé. Nous prîmes le chemin qui débute à la Croix de Celles et commençâmes à gravir le sentier. Sous nos pas se dégageait une subtile odeur d'humus. Seuls le chant des oiseaux et le léger bruissement des feuilles animaient le calme de la forêt. Un véritable ravissement des sens.

Après une vingtaine de minutes, je découvris soudain un lieu insolite : une petite clairière où se dressait, majestueuse, hors du temps, resplendissante de lumière, une chapelle.

Mon ami connaissait les lieux. Il m'expliqua qu'au début de l'ère chrétienne, un ermite, Amé, choisit de s'y installer pour méditer et prier. Ce lieu est à l'origine du village de Celles puis de Saint-Amé. Il ajouta qu'à l'occasion des Journées Européennes du Patrimoine, l'histoire de la chapelle du Vieux Saint-Amé y est expliquée, et qu'une messe y est célébrée lors du pèlerinage annuel, qui a lieu le second dimanche de septembre. Des concerts-festivals animent quelques soirées d'été, comme le Festival RésoNuances ».

Dans cet endroit paisible, les promeneurs de tous âges peuvent s'arrêter un instant, se ressourcer et savourer la belle forêt vosgienne. Alors, à bientôt.

FESTIVAL

résoNuances

11 juillet
>04 août
dans les 2023

20 juillet *Manufacture Royale de Bains-les-Bains*
10 la Manufacture, 88240 LA VOÛGE-LES-BAINS

21 juillet *Les jardins de Bernadette*
1 route Hain du Duc, 88120 VIGNÉZY

LES ELLES DE LA FORÊT

25 juillet *Patrimoine du Musée du Tactik*
8 Vieille Route de Col d'Châren, 88310 VENTRON

26 juillet *Chapeau de Paille et Bottes de Paille*
6 chemin de Prouffrançois, 88530 LE THOLY

27 juillet *Les Jardins en Terrasses*
8 rue Gyllot, 88370 PLOMBIÈRES-LES-BAINS

28 juillet *Chapelle du Vieux St Amé* (20 min.)
Chemin du Vieux Saint-Amé, 88120 CELLES-SAINT-AMÉ



Vosges Secrètes

11 sept. 2023 · 🌐

🔔 Chaque jour, découvrez le programme de nos communes pour les Journées Européennes du Patrimoine 2023 !

📍 Aujourd'hui zoom sur la commune de Saint-Amé avec :

Association des Amis du Vieux Saint-Amé
[Société des Fêtes, Sports et Loisirs de Saint-Amé](#)

LES AMIS DU VIEUX SAINT-AMÉ, association ouverte à tous, laïcs ou croyants, permet de préserver ce site, patrimoine culturel et historique de notre commune.

Club Vosgien

Remiremont et environs

Développer des activités de pleine nature, en vogue en ce moment, animer nos villes et villages, préserver notre environnement patrimonial et naturel, c'est ce que recherchent ensemble les collectivités territoriales et le monde associatif ; ce monde associatif riche de valeurs indispensables au bon vivre ensemble dans notre société en pleine mutation, à l'heure de l'intelligence artificielle et du numérique à tout va.

En partenariat avec la Commune et la Communauté de Communes, la section locale du Club Vosgien a pu développer depuis quelques années un réseau dense d'itinéraires pédestres, accessible à un public varié. Cela s'est concrétisé dans les années 2015 à 2018 par la mise en place d'un parcours à destination des personnes à mobilité réduite autour du Miroir du Merle, parcours unique dans le secteur et qui fait, aujourd'hui le bonheur d'un très grand nombre d'amoureux de la nature, des enfants aux personnes âgées en passant par les familles et les personnes présentant des handicaps divers.

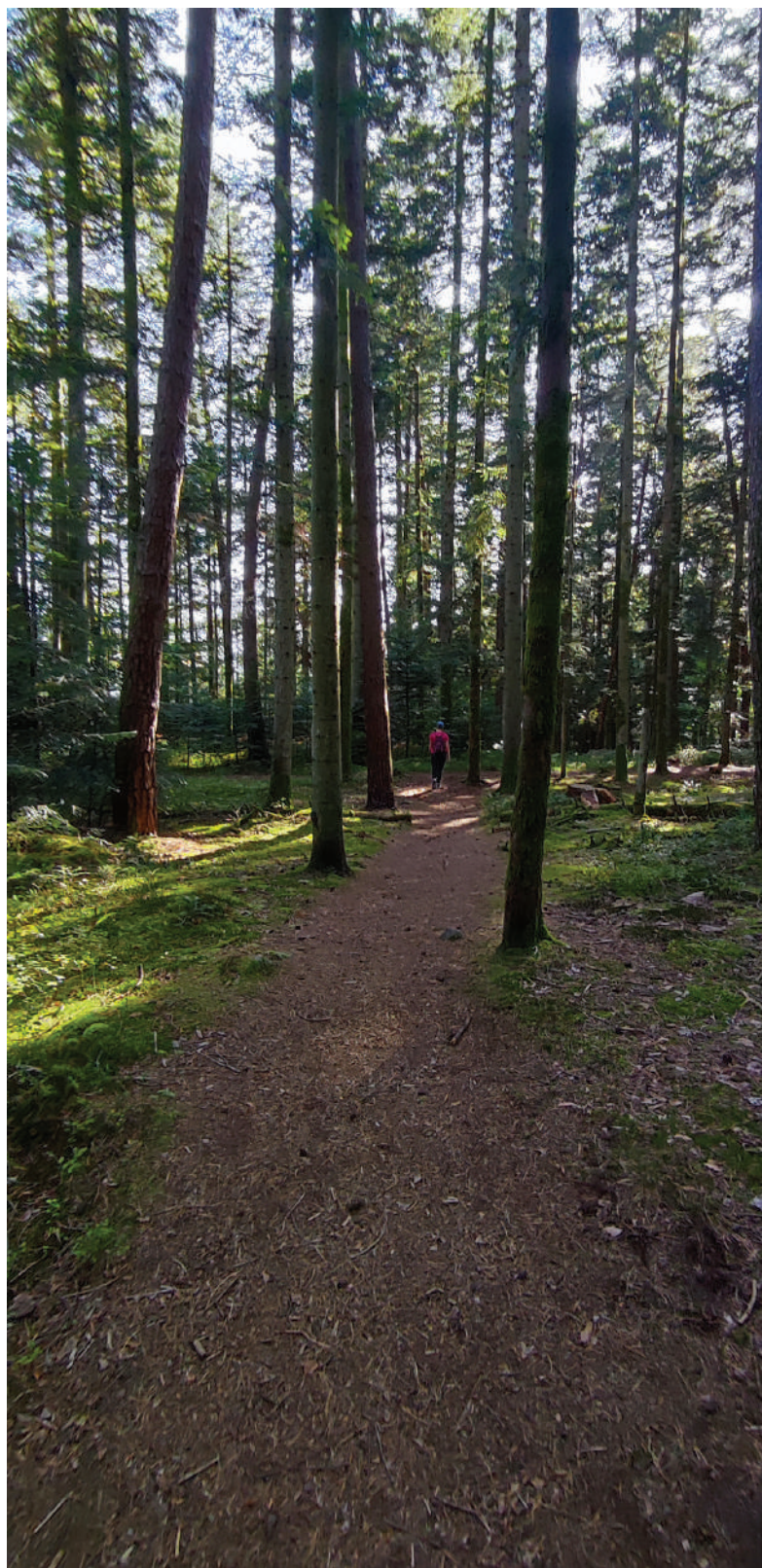
A ce projet innovant s'est greffé un réseau de 3 circulaires pédestres à thèmes, de niveaux différents (4, 10 et 13 km), au départ du parking du stade et qui font la joie de tous les randonneurs. Ils ont pour objectif de mettre en valeur la richesse de notre patrimoine naturel (forêts d'exception, anciennes carrières) et historique. N'oublions pas tous les sentiers existants depuis de nombreuses années autour des anciens sites du Saint-Mont, du Vieux St-Amé, de l'Ermitage de St-Arnould, etc.

Et dernièrement encore, un projet innovant avec la création de 4 petites boucles circulaires à thèmes, en grande partie en agglomération, qui s'inscrit dans une démarche de mise en valeur de certains sites encore peu en lumière, comme la belle balade au fil de la Cleurie, paradis des pêcheurs locaux.

Jean Paul PIERRAT et Thierry DUCHENE, en charge bénévolement de l'entretien et du balisage de tous ces itinéraires notamment sur le secteur de St-Amé, vous invitent à parcourir et à découvrir les richesses historiques et naturelles du territoire.

Notre revue annuelle « Les Cols Buissonnière » est à disposition à l'Office du Tourisme et à la Mairie de Saint Amé.

Robert JACQUOT, Président du Club Vosgien





Nos associations

La Société des Fêtes

La Société des Fêtes

Manifestations organisées en 2023 par la Société des Fêtes de Saint-Amé :

Deux concours de belote ont été organisés les dimanches 26 février et 19 novembre.

Participation moyenne, mais les candidats viennent surtout dans un esprit de convivialité et de détente.

La fête des Jonquilles :

Un énorme travail de construction depuis septembre 2022, le char a été présenté au défilé de la Saint-Nicolas puis a été transformé pour le piquage des jonquilles et des éléments naturels.

Le thème : le haut fer des scieries vosgiennes. Celui installé sur le char venait de la scierie de Marcel Perry, autrefois en fonction à la Goutte du Rieux de St-Maurice-sur-Moselle.

Un système ingénieux permettait au haut fer de fonctionner en position verticale, et une roue à aube fonctionnelle rappelait la force hydraulique qui actionnait les scieries vosgiennes. Plus de quatre mois pour la mise au point et l'habillage.

Le piquage : la SDF a effectué une cueillette à Cleurie avec les jeunes du Tremplin ; l'école de Rochesson nous a fourni 600 bouquets.

Un groupe de musiciens allemands a donné aubade aux piqueurs qui ont reçu également la visite de la reine des jonquilles et ses dauphines. Le char a été accompagné par les membres et un groupe du Tremplin, habillés comme il y a 100 ans.

Tout ce labeur a reçu sa récompense : le 3^e prix, catégorie char moyen ; un sujet fixe « les cocottes » pour l'Ehpad et l'Hôpital de Gérardmer a reçu le 9^e prix dans les petits volumes.



Fête au Saint-Mont le 29 mai :

Le nettoyage du terrain a eu lieu le jeudi de l'Ascension. Les employés communaux avaient déjà procédé au nettoyage d'une partie. Ils ont installé un chapiteau pour le lundi de Pentecôte.

La fête au Saint-Mont s'est déroulée sous un très beau soleil. Le matin, le Père Piotr a célébré la messe traditionnelle en plein air.

Les très nombreux courageux qui ont grimpé jusqu'au sommet ont eu la possibilité de se restaurer : beignets de pomme de terre/saucisse, pâtisseries concoctés par les bénévoles. La buvette a été prise d'assaut.



La Saint-Nicolas :

C'est une merveilleuse surprise que ce char : « un Cri-Cri » qui tournoyait.

Xavier a dessiné et exécuté les sièges, Tous les bénévoles ont participé, surtout ceux qui ont obstinément travaillé sur le mécanisme, le transformant en véritable manège.

Le char sera conservé et transformé pour la fête des Jonquilles 2025.

En salle polyvalente, partagée avec le marché de Noël de LUCAS, enfants et parents ont eu droit à une démonstration de danse country ; la musique de Saulxures-sur-Moselotte qui a accompagné le défilé du char a donné aubade tout au long du goûter : brioches, chocolat chaud, vin chaud, bonbons servis et offerts par la SDF.



RC3V- Phenix roller hockey

C'est génial de voir que le roller hockey attire de plus en plus de passionnés à St Amé !

Avec 25 adhérents cette année, le club des Phénix Roller Hockey est sur une excellente dynamique. Il est encourageant de constater que le succès de la section adulte ne se dément pas, avec une équipe mixte couvrant une large tranche d'âges, de 17 à 55 ans.

L'arrivée de deux gardiens de but dans l'effectif est une excellente nouvelle. Et nouveautés cette année, grâce à un équipement complet de gardien supplémentaire mis à disposition par le club, nos joueurs de champs peuvent s'essayer à ce poste crucial.

Le recrutement des gardiens était l'objectif principal de la saison passée et nous avons maintenant la chance de disposer d'une équipe complète. Le club a beaucoup œuvré cette année pour réussir cette mission. Nos gardiens ont d'ailleurs pu profiter de la présence lors de l'un de nos entraînements de Sergei Khoroshun, ancien gardien de l'équipe de hockey spinalienne.

C'est également une grande satisfaction de voir que le club maintient un équilibre entre compétitivité et convivialité, accueillant à la fois des joueurs ayant une expérience au niveau national et des débutants.

Pour les mois à venir, notre objectif est de recruter de nouveaux joueurs dans la tranche d'âge des 16-21 ans qui formerons une section « Espoir » pour préparer l'avenir et continuer le développement du sport au niveau local. A ce titre, si vous souhaitez nous rejoindre, vous pouvez nous rencontrer lors de nos séances d'entraînement régulières, le mardi soir à partir de 20h30 ou prendre contact avec nous via la page Facebook du club.

La Communauté de Commune des Hautes-Vosges nous a donné une opportunité fantastique pour offrir plus de visibilité au roller hockey en organisant un reportage sur notre club et c'est avec une grande fierté que nous nous sommes portés à leur disposition.

Un grand merci à la municipalité de Saint-Amé pour son soutien en mettant à disposition le local, ainsi qu'aux nouveaux partenaires et aux soutiens renouvelés. C'est grâce à cette collaboration que le club peut envisager sereinement son avenir et offrir l'opportunité aux passionnés de roller hockey de la région de pratiquer leur sport favori.

Avec une équipe complète et motivée, le club des Phénix de St-Amé semble prêt à relever de nouveaux défis et notre objectif est de participer à des tournois régionaux. La passion et l'engagement des membres sont vraiment inspirants, et je leur souhaite le meilleur pour l'avenir.

Mark Fonderflick Président du RC3V



Nos associations

Em'aform Em'aform

Notre Association propose des activités sportives pour les adultes :

- Le mercredi soir de 18h à 21h : Circuit Training, Piloxing et Pilâtes ;
- Le jeudi matin de 10h à 12h : Pilâtes et Renforcement musculaire ;
- Le vendredi soir de 17h45 à 19h45 : Zumba et Strong Nation.

Et pour les enfants :

- Le mercredi après-midi de 15 h 30 à 17 h 30 : Zumba Kids.

Les cours sont dispensés par Aurélie JACQUES, diplômée d'Etat.

Pour plus d'informations, vous pouvez prendre contact avec nous (coordonnées ci-dessous).



Association EM'AFORM Siège social :
9 rue de la Moselotte 88120 SAINT-AME
Siret : 882 445 083 00018
Mail : emaform88@outlook.fr
Elodie : 06 82 01 21 22 Coraline : 06 87 66 16 88
Page Facebook : Em'aform

Em'aform

Menuiserie Henry

contact@henry-menuiserie.fr
www.henry-menuiserie.fr

03 29 61 29 29

Menuiserie PVC - ALU
BOIS - Mixte BOIS/ALU
Portes de Garage
Volets roulants ou battants
Pergola - Stores - BSO
Portails Aluminium
Motorisations SOMFY



Depuis 1969



GONZALEZ

REGIS

soudure.rg@orange.fr

0646336404

soudure : acier, alu, inox

maintenance industrielle

SOUDEURE.RG



Espoir 2000

17 sections pour vos loisirs

Fort de ses 52 ans d'existence et fier de ses 330 adhérents, le club espoir 2000 fédère de nombreuses activités destinées aux plus petits comme aux plus grands et vous accueille quel que soit votre âge au sein de ses 17 sections sportives, artistiques et culturelles.

Ces sections, toutes ensemble sont invitées à se rassembler chaque année le dernier dimanche du mois de juin pour une marche suivie d'un repas qui place la convivialité au cœur de l'événement.

Hubert GEGOUT

Espoir 2000 - Section Body Rythmique

Ecole de Peccavillers - Mercredi de 18h45 à 19h45

Responsable : Thierry PIERRAT - 06 08 69 29 74



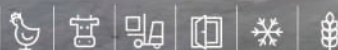
Le club avait créé une discipline « self défense » mais cela n'a pas accroché. Nous avons l'idée de créer une section « papy karaté » adapté à tout public, femme également naturellement, nous vous en dirons plus ultérieurement.



Transports VIAL, entreprise de transport de lots partiels ou complets sur toute la France.



Filiale du Groupe MOUSSET-JETRANSPORTE qui exerce dans le transport avec chariot embarqué, la collecte d'animaux vivants, les transports exceptionnels, la messagerie industrielle, la collecte de lait et le transport sous température maîtrisée.



Contactez-nous :

03 29 61 27 44

26 Route Plaine de Celles - 88120 SAINT AMÉ

JE TRANSPORTE.COM

Espoir 2000 - Section Chant

Salle Polyactivités - Mardi de 9h30 à 11h00

Responsable : Martine MATHIOT - 06 08 32 79 70



Espoir 2000 - Section Peinture

Salle Polyactivités - Mardi de 14h00 à 18h00

Responsable : Georgette AUBRIAT - 03 29 61 25 30 - 06 17 17 14 20



Espoir 2000 - Section Gym Adaptée

Salle polyvalente - Lundi de 10h00 à 11h00

Responsable : Véronique MOUGEL - 03 29 61 32 56 - 06 30 17 21 10



Espoir 2000

Espoir 2000 - Section Anglais

Salle de la mairie du Syndicat - Mardi de 18h30 à 20h00 - Mercredi de 18h30 à 20h00

Responsable : Isabelle FIANDRI - 06 28 43 61 17



Espoir 2000 - Section Danse de salon

Salle des Kyriolés - Mercredi et jeudi de 18h00 à 22h00

Responsables : Francette et Bernard DIDIER - 06 73 60 94 43

Intervenant : Sébastien HIMBER



Nos associations

Espoir 2000 - Section Gymnastique

Salle polyvalente - Jeudi de 8h45 à 9h45

Responsables :

Geneviève MATHIEU - 03 29 61 29 64 - 06 20 79 61 23

Véronique MOUGEL - 03 29 61 32 56 - 06 30 17 21 10



Espoir 2000 - Section Gym Tonique Step

Ecole de Peccavillers - Jeudi de 19h00 à 20h00

Responsable : Patricia CASANOVA - 06 83 19 13 21



Espoir 2000

Espoir 2000

Espoir 2000 - Section Jeux de société

Salle Pomone - Mardi de 14h00 à 17h00

Responsable : Maryvonne LAO - 07 88 29 06 69



Espoir 2000 - Section Jeux de cartes

Salle des Kyriolés - Mercredi de 14h00 à 17h00

Responsable : Michel LEHEU - 06 88 73 01 63 / 03 29 61 22 08



Nos associations

Espoir 2000 - Section Pétanque

Place Schignano - Mardi de 14h00 à 16h30

Responsable : Michel LEHEU - 06 88 73 01 63 / 03 29 61 22 08



Espoir 2000 - Section Volley

Salle Polyvalente St-Amé - Lundi de 21h00 à 22h45

Responsable : Martine MATHIOT - 06 08 32 79 70



Espoir 2000

Espoir 2000 - Section Yoga / Qi Gong

Salle des Kyriolés - Lundi à 17h30 et à 19h00

Responsables :

Jacqueline PETITJEAN - 06 71 47 23 55

Sylvie DUCHÊNE - 06 19 11 54 66



Espoir 2000 - Section Karaté

Salle Polyvalente St-Amé

Responsables :

Hubert GEGOUT - 03 29 61 28 67

Jérôme BIGOT (Enfants) - 06 31 09 09 28

Lundi : enfants 18h30 à 19h30 et adultes 19h30 à 21h00

Vendredi : enfants et adultes - 19h00 à 20h30



Nos associations

Espoir 2000 - Section Gymnastique aquatique

Piscine de Vagney - Lundi de 9h00 à 10h00

Responsable : Geneviève MATHIEU - 03 29 61 29 64 / 06 20 79 61 23



Espoir 2000 - Section Scrabble

Salle des Kyriolés - Lundi de 14h00 à 17h00

Responsable : Georgette AUBRIAT - 03 29 61 25 30 / 06 17 17 14 20



FAVEC 88

Association départementale des Conjointes Survivants et Parents d'Orphelins Des Vosges

Face au Veuvage, ensemble, continuons

La perte de son conjoint est une épreuve douloureuse et traumatisante, qu'elle soit prévue ou pas.

Lorsque cela arrive, vous vous retrouvez tout seul ou toute seule du jour au lendemain, avec tous les problèmes du quotidien à gérer.

Notre association, la FAVEC (Face Au Veuvage, Ensemble, Continuons) est là pour aider tous les conjoints survivants.

Nous sommes là, pour accueillir, écouter, renseigner, aider les veuves et les veufs dans leurs démarches, dès le décès bien sûr, mais également après.

Nous vous aidons à remplir vos dossiers, notamment les dossiers de réversion, et tout cela gratuitement bien entendu. Nous sommes tous et toutes des bénévoles.

La FAVEC existe en France depuis 1949, dans les Vosges depuis 1975, notre association est reconnue d'utilité publique depuis 1956. Nous défendons nos droits, acquis depuis 1949.

Nous entendons souvent que la pension de réversion est une aide donnée aux veufs et veuves, NON, la pension de réversion s'inscrit dans la continuité d'une obligation légale de solidarité au sein du couple, le mariage expliquant cette obligation.



Mais il faut savoir que les réversions ne sont pas données automatiquement, il faut les demander.

Adhérer à l'association des Conjointes Survivants, ce n'est pas uniquement rejoindre une association locale pour avoir la possibilité de participer aux activités, mais c'est aussi et surtout reconnaître que la FAVEC est une institution nécessaire à la vie démocratique de notre pays, puisqu'elle a vocation de représenter tous les veufs et veuves et orphelins résidant sur notre territoire et à défendre leurs intérêts.

Chantale LOVATO - Présidente

26 A Route de Bréhavillers 88120 LE SYNDICAT

Tél : 06 20 15 62 26 – 03 29 61 27 05

E Mail : conjoints.survivants88@gmail.com

Affiliée à la FAVEC, reconnue d'utilité publique, 28 place St Georges 75009 Paris

colruyt

prix · qualité

Votre supermarché à votre service !

7 Grande Rue
88120 SAINT-AMÉ
Tél. 03 29 25 44 69



Ouvert
dimanche matin

Collect&Go
service colruyt
Mes courses en ligne

www.colruyt.fr



Nos associations

GERV
GERV



Groupe Étude Rapaces Vosges

Petites nouvelles de notre Faucon Pèlerin stamésien.

Autant le dire d'entrée, je n'ai pas de bonnes nouvelles à vous annoncer ! Le faucon pèlerin est une espèce protégée qui est maintenant en fort déclin dans le département depuis quelques années.

Quelques chiffres à l'appui :

Sur les quelques 35 sites surveillés par le GERV (Groupe Étude Rapaces Vosges) nous avons comptabilisé 12 jeunes faucons à l'envol en 2012. En 2022, nous en comptons 4 !! Concernant le « Grand Rocher » de St-Amé. C'est clair, 6 jeunes faucons en 11 ans !! Ce n'est pas beaucoup !

Et ceci pour plusieurs raisons dont la principale est le dérangement humain. En effet, notre oiseau emblématique est très sensible à la moindre inquiétude, notamment en période de nidification.

Ainsi, il peut abandonner ses œufs ou ses poussins et ne plus revenir sur le site.

L'Homme est le principal responsable. La nature est devenue Disneyland où chacun croit pouvoir faire ce qu'il veut.

Le faucon pèlerin est une espèce rupestre qui affectionne falaises et rochers. Or, le moindre rocher va servir pour les loisirs et deviendra un point de vue aménagé.

Le « Grand Rocher » de St-Amé ne fait pas exception. Des infractions ont été constatées, des procès-verbaux rédigés et des jugements exécutés. La situation sur ce lieu précis semble se stabiliser.

Le problème est autre. Il s'agit de la prédation naturelle.

En effet, voilà quelques temps que notre couple a la fâcheuse idée de vouloir nicher dans des endroits très accessibles aux prédateurs à quatre pattes. D'où des échecs à répétitions !

Il fallait donc agir car la situation dans les Vosges devient catastrophique, au même titre que le grand tétras et d'autres espèces moins connues.

Et c'est ainsi que le GERV, avec l'appui du CAF (Club Alpin Français) va donner un coup de main à notre rapace bien aimé des Stamésiens et Stamésiennes.

D'où cette opération le samedi 14 octobre en matinée.

Des membres grimpeurs du CAF, très impliqués dans la sauvegarde du faucon, ont répondu présent malgré la pluie et les rafales de vent ! La seule matinée pluvieuse depuis des semaines !!!

Le « Grand Rocher » a été inspecté afin de trouver une faille naturelle qui aurait pu être aménagée pour aider l'oiseau. Ce genre d'opération a déjà porté ses fruits sur d'autres sites, toujours avec l'appui du CAF.

La chance n'était pas avec nous. Pas de faille intéressante trouvée.

Par contre, un endroit très intéressant attire notre attention. Cet emplacement va servir pour fixer un nichoir artificiel spécial faucon pèlerin.

L'opération acrobatique se fera à compter de juillet 2024, toujours par les membres du CAF.

Le GERV voudrait remercier sincèrement les grimpeurs du CAF qui se reconnaîtront.

Un grand merci également à la mairie de St-Amé qui est propriétaire des lieux et a donné son accord.

Et c'est ainsi que tous ensemble nous arriverons à sauvegarder notre faucon pèlerin.



ASSACS Basket-Ball

Pour nous contacter : David CHEVELT (Président) 06 38 74 86 92 ou chevelt.david@orange.fr

Saint-Amé ASSACS Basket-Ball

(Association Sportive Saint-Amé Cleurie Le Syndicat)

Notre club a tenu son assemblée générale début juillet afin de faire le point annuel sur les plans sportif, financier et moral. A cette occasion, notre président David s'est vu remettre la médaille de bronze de la ligue de Lorraine de Basket-Ball pour son investissement au service de notre sport, toutes nos félicitations !



La saison 2023-2024 a commencé début septembre avec la traditionnelle après-midi découverte le 9 septembre. Le tournoi guillaume GEGOUT n'a pu se tenir cette année par manque d'équipes, mais le même jour, le club a organisé un tournoi de reprise pour les U15, permettant aux jeunes de reprendre leur saison en douceur. Notre équipe s'est classée bonne dernière après toutefois des résultats encourageants. Le BC Thermal Vittel-Contréxeville a remporté la trophée suite à un parcours sans faute, bravo à eux !

La saison sportive a repris son cours début octobre pour nos équipes : U15, U13, U11, U9 et U7 toutes en entente avec La Bresse à l'exception des U15.

Les loisirs ont également repris leur entraînement hebdomadaire, de même que leurs matchs amicaux le 15 novembre dernier face au Val d'Ajol.

Au total une grosse soixantaine de licenciés foulent les parquets et s'entraînent pour donner le meilleur d'eux-mêmes lors des matchs de championnat ou de coupe, ainsi que les tournois pour les plus petits. N'hésitez pas à venir nous encourager, nos matchs ou tournois ont lieu :

- le samedi après-midi pour les U11, U13 et U15 ;
- le samedi matin ou dimanche matin pour les U7 et U9 ;
- le mercredi soir pour les loisirs.

Point de vue extra-sportif, notre club organisera probablement un loto en 2024, plus d'informations à venir prochainement ! Par ailleurs le tournoi vétérans de Pâques sera reconduit ! Ces actions sont importantes pour nous permettre de conforter nos comptes et financer nos actions.



Notre club participe également aux opérations basket-école afin de faire connaître notre sport dans les établissements scolaires : la saison dernière à St-Amé, la saison à venir à Vagney et Dommartin.

Merci à tous les bénévoles pour leur aide au travers de ces actions de soutien et leur implication ! Tout nouveau volontaire ou pratiquant est le bienvenu pour intégrer le club : joueurs, entraîneurs, accompagnateurs... Chacun peut être utile tout en faisant vivre sa passion !

Les entraînements sont dispensés, à la salle polyvalente de Saint-Amé, toutes les semaines aux horaires indiqués ci-dessous :

- Mardi 17h45 à 19h00 : U7, U9, U11 et U13 ;
- Mardi 19h00 à 20h30 : U15 ;
- Mercredi à partir de 19h30 : Loisirs.

Le prix de la licence s'élève à 75 € pour tout licencié.



Nos associations

Les Restaurants du cœur

Les Restaurants



Les Restaurants du Cœur

Les relais du cœur

« Fondés par Coluche en 1985, les Restos du Cœur est une association loi de 1901, reconnue d'utilité publique, sous le nom officiel de « Les Restaurants du Cœur – les Relais du Cœur ». Ils ont pour but « d'aider et d'apporter une assistance bénévole aux personnes démunies, notamment dans le domaine alimentaire par l'accès à des repas gratuits, et par la participation à leur insertion sociale et économique, ainsi qu'à toute action contre la pauvreté sous toutes ses formes ».

Le 20 novembre 2023, s'ouvrira la 39^e campagne. De nouvelles mesures restrictives entrent en vigueur pour cette campagne hivernale (barème d'hiver identique à celui de l'été par exemple...), mais nous nous devons d'accueillir les personnes dans de bonnes conditions et être à leur écoute.

L'accueil est la première mission sociale des Restos du Cœur ! La relation de confiance tissée pendant l'entretien ou l'inscription est très importante, car franchir la porte des Restos est une démarche difficile pour beaucoup de personnes ou familles. Le centre des RESTOS du Cœur de VAGNEY accueille et inscrit les familles tout au long de l'année selon les besoins.

Cet été, nous avons accueilli 86 familles, soit 180 personnes provenant des 12 communes environnantes. Aussi, la Communauté de Communes CCHV a mis en place depuis octobre 2022, une navette qui prend en charge des béné-

ficiaires de Saulxures et Thiéfosse, soit le mercredi ou le vendredi pour un coût de 1€ par famille aller et retour. Nous la remercions très sincèrement.

Une trentaine de bénévoles, répartis sur toute la semaine, du lundi au samedi (jours fériés compris) assure la préparation et la distribution des dotations aux familles selon leur composition. Mais leur mission est beaucoup plus importante pour les personnes accueillies car ils sont à l'écoute de leurs soucis, de leurs besoins et dans la mesure du possible, ils les orientent vers des services publics ou structures institutionnelles ou vers nos partenaires extérieurs de proximité.

A titre d'information deux enfants sont partis en colonie de vacances et 2 familles ont pu partir une semaine, l'une en individuelle et la seconde en accompagnée (c'est à dire dans un centre de vacances avec d'autres familles). Une belle réussite !

Les Restos du Cœur de VAGNEY remercient très chaleureusement les commerçants locaux (supermarchés, boulangeries, commerces divers) ainsi que les agriculteurs pour leur générosité quasiment journalière, de même que chacun d'entre vous pour votre participation lors des collectes : la départementale en octobre et la nationale en mars.

Un grand merci également aux communes qui sont à notre écoute et qui nous aident d'une manière ou d'une autre.

L'équipe de Bénévoles du centre des Restos du Cœur de VAGNEY.

« On compte sur vous » fait plus que jamais écho !



GRANITERIE ANDOLFATTO
83 Rue de la Gare
88120 SAINT-AME
TEL: 03.29.61.20.22
FAX: 09.70.63.22.79
Christophe CHRISTEN
mobile : 06.22.80.33.49
Email: granit@andolfatto.fr
Site internet: www.andolfatto.fr

Créamitiés

Nous nous retrouvons les jeudis après-midi, de 14h à 17h, dans la salle des kyriolés.

Notre but est de créer divers objets tels que des coussins, des nappes en patchwork, etc., en utilisant des techniques comme la couture, le cartonnage, la broderie, et bien d'autres encore.

Ces activités demandent beaucoup de temps, mais elles nous offrent également l'occasion de bavarder et de partager de bons moments ensemble.

Nous sommes actuellement une dizaine d'amies, mais nous souhaiterions être plus nombreuses. Nous vous invitons à vous joindre à nous et à partager cette expérience enrichissante.



Nous avons déjà participé au marché de Noël en 2023, et nous espérons continuer à faire de belles réalisations ensemble.

Gilberte Martin





Nos associations

Association Familiale

Association Familiale

Pour nous contacter appeler Jean-Marie FONTAINE au 06 77 39 78 53 ou Nathalie CAMBRAY au 06 21 77 03 11



ASSOCIATION FAMILIALE INTERCOMMUNALE

de SAINT-AME, LE SYNDICAT, CLEURIE, LA FORGE, LE THOLY

Notre assemblée générale s'est déroulée le 3 mars 2023, dans la salle du conseil de la Mairie de LE SYNDICAT. Elle a pris acte de la démission de notre président qui n'aura assumé la fonction qu'une année. Faute de candidat, le comité qui a suivi a désigné le Vice-Président, Sylvain CLAUDEL, en tant que représentant légal de l'association.

En février, la marche raquettes à partir du Pont du Metty à La Bresse a réuni une trentaine de marcheurs rejoint par d'autres adhérents pour le repas de midi au restaurant de l'ODCVL. Ce site a, de plus, offert la possibilité d'accéder l'après-midi à la piscine, pour celles et ceux qui le souhaitent.

Le dernier dimanche d'avril une vingtaine d'ados et leur parent ont rejoint le kart pour se mesurer au travers de courses de 10 minutes.

C'est le 4 juin que le vide grenier, organisé conjointement par notre association et Avenir Ecole a ouvert ses différents stands route des Aqueducs au centre de la commune du Syndicat. Une quarantaine d'exposants avaient répondu à l'invitation. En fin d'après-midi, une averse a perturbé quelques instants les exposants et les visiteurs.

Le vendredi 29 septembre, en soirée, 32 personnes ont répondu à notre invitation pour une soirée au bowling d'Épinal.

La sortie famille initialement programmée en juin a été reportée au samedi 28 octobre. Une quarantaine de personnes ont pu profiter des attractions d'Europa Park et assister, avant le retour en fin d'après-midi, à la parade Halloween.

Nous avons maintenu le « drive » proposé par la ludothèque de Remiremont Vivre en Jeux jusqu'à l'été, mais le

petit nombre de familles intéressées nous a conduit à ne pas renouveler le partenariat avec la ludothèque.

Par contre les deux REPAIR CAFE© proposés en mars et en octobre salle des Kyriolés ont connu une participation très satisfaisante. L'attente a été parfois longue, notamment pour le petit électroménager. Il sera nécessaire, à l'avenir, de trouver d'autres experts (les réparateurs bénévoles) pour assurer une meilleure fluidité des passages. A noter que notre REPAIR CAFE© du samedi 21 octobre s'est inscrit dans le cadre des JNR (Journées Nationales de la Réparation) organisées pour la première fois du 20 au 22 octobre conjointement par « Make.org » et HOP (Halte à l'Obsolescence Programmée) avec l'appui de nombreux autres partenaires, dont le Ministère de la Transition Ecologique et de la Cohésion des Territoires, et plusieurs mécènes la MAIF, la RATP et de grandes marques d'électroménager et de multimédia (BOULANGER, ELECTRO DEPOT, DARTY).

Le calendrier que nous avons établi pour l'année 2023 n'ayant pas été respecté, pour l'année 2024 nous projetons de reconduire l'essentiel de nos activités, mais nous ne publions pas de calendrier. En effet, la disponibilité des bénévoles actifs est très souvent soumise à des aléas familiaux, de santé, ou bien encore liée à leur activité professionnelle. Ces aléas restent la priorité, et expliquent le report de la date initialement prévue.

Nous assurerons l'information sur nos activités via notre page Facebook et notre fichier d'adresses mail. Pour suivre l'activité de l'association, vous pouvez vous abonner à notre page Facebook (<https://www.facebook.com/assofamintercomstame>) ou encore nous communiquer votre adresse mail à : assofamintercomstame@gmail.com

Les Keupins Vosgiens

Les Keupins Vosgiens

Pour nous contacter : Julie Malfroid - Présidente - 06.59.05.35.35 - asso.leskeupinsvosgiens@gmail.com

1 an déjà !

L'association «Les Keupins Vosgiens» fête ses 1 an

L'association compte environ 25 adhérents - bénévoles.

Nos projets sont :

- Faire vivre les villages vosgiens environnant Saint-Amé ;
- Faire connaître et promouvoir les groupes musicaux locaux ;
- Favoriser l'accès à la culture pour tous ;
- Soutenir les artisans locaux.



Nos associations

Tennis Club Saint-Amé Cleurie



Pour plus de renseignements :

Christophe CLAUDON (Secrétaire du club) 06.74.11.01.42 / tc-st-ame@orange.fr

Le club vous accueille pour pratiquer le tennis en loisir ou en compétition.

Deux courts extérieurs sont à votre disposition.

Côté compétition, une équipe masculine est engagée pour les championnats d'hiver et d'été. Nous recherchons toujours des compétitrices pour participer de nouveau aux championnats mixtes et dames.

Les cours de l'école de tennis sont dispensés les mercredis de 17h30 à 19h30.

Nous espérons que les actions engagées avec l'IME (pratique du tennis) se poursuivront.

Nous remercions les services techniques de Saint-Amé qui ont réparé les courts de tennis pendant l'été 2023. Nous espérons qu'ainsi ils resteront praticables jusqu'à leur réfection totale.

Venez nous rejoindre en toute convivialité pour jouer au tennis et participer à la vie du club.

Coût de la licence 2023/2024 (inchangé depuis 2019) :

- Adultes : 64 € Jeunes : 46 € ;
- École de tennis : 70 € (avec 1h de tennis par semaine sur une base de 30 h entre septembre et juin) ;
- Couple : 117 €.

D'autres renseignements sont affichés au chalet situé à proximité des courts



Les élèves de l'école de tennis 2023

Pour plus de renseignements:

Christophe CLAUDON (Secrétaire du club) 06.74.11.01.42

ou par mail : tc-st-ame@orange.fr



Nouveau
à Saint-Amé



- ✓ PRÉVOYANCE
- ✓ SANTÉ
- ✓ RETRAITE
- ✓ ASSURANCE DE PRÊT

Pour les pros et particuliers

Votre assureur de proximité !

06 29 79 08 72

pierre.armengaud.a2p@axa.fr

Contactez-moi pour une étude personnalisée gratuite !

Artémis Artemis

Pour nous contacter : artemis.fitclub@gmail.com

- Alex PINTO : 06 49 33 18 91
- Océane RIMPAULT : 06 17 05 18 86

Nouvelle association stamésienne

Ouverture le 1^{er} avril 2024



NEW!
PROCHE DE CHEZ VOUS !!

COURS DE FITNESS À SAINT-AMÉ 88120

14 RUE DU BOIS DES ABESSES - 88120 SAINT-AMÉ

Ouverture prochaine - 1er AVRIL 2024



- STRETCHING
- CARDIO BOXE
- GYM PROFONDE
- CUISSES ABDOS FESSIERS
- TABATA
- CROSS TRAINING
- CIRCUIT TRAINING
- RENFO

Votre association **ARTEMIS Fitness Club** vous propose une large variété d'activités sportives ainsi que d'une diversité horaires échelonnée tout le long de la semaine sur le secteur de Saint-Amé (88120).

Vous y trouverez des cours **CARDIO**, de **RENFORCEMENT MUSCULAIRE**, de **MOBILITÉ** et de **GYM DOUCE**, il y en a pour tous les goûts!

Que vous soyez débutant ou plus confirmé, nos cours sont encadrés par des coachs diplômés d'état, vous assurant le meilleur encadrement possible ainsi qu'à l'accessibilité pour tous niveaux.

ALORS REJOIGNEZ NOUS VITE !

Nos associations

Amicale Scolaire

Pour nous contacter : Armelle Munding, Présidente - 07 82 03 06 83 - as.saintame@gmail.com

L'Amicale Scolaire toujours présente !

L'amicale scolaire est une association qui réunit les parents dont les enfants sont scolarisés à Saint-Amé. L'amicale est en perpétuel mouvement. Les enfants grandissant, des familles nous quittent et d'autres nous rejoignent.

L'amicale scolaire est composée d'une trentaine de familles qui sont rejointes occasionnellement par des « amis » de ces familles.



Grâce à nos diverses actions, nous avons pu financer plusieurs projets pédagogiques et sorties (cinéma, sentier de la photo, spectacle...).

Nous remercions tous les parents qui s'investissent pour que perdurent ces manifestations qui animent notre village et qui permettent de financer de beaux projets pour nos enfants.

Nous remercions également la municipalité, nos entreprises et nos associations locales qui participent à la réussite de nos festivités et qui nous apportent leur soutien.

N'hésitez pas à nous rejoindre pendant l'année, nous vous accueilleront dans la joie et la bonne humeur !



Nous organisons, pendant l'année scolaire, plusieurs manifestations importantes, dont l'objectif est de récolter de l'argent permettant aux enfants scolarisés d'effectuer des sorties organisées par leur enseignants.

- Début novembre, nous organisons la bourse aux jouets et à la puériculture sur toute la surface de la salle polyvalente. De nombreux jouets et jeux font le bonheur des enfants. C'est le moment idéal pour vider ses armoires et préparer Noël en douceur.
- Notre traditionnel vide grenier se déroule mi-mai. Malgré parfois une météo capricieuse, la bonne humeur est toujours présente. Cette manifestation représente un travail important, mais chacun répond présent et permet ainsi un bon déroulement de cette journée.
- En cours d'année, nous organisons des ventes auprès des parents comme par exemple des chocolats à Noël, du fromage ou des plantes.
- La fête des écoles clôture l'année scolaire : les maternelles et les primaires présentent plusieurs spectacles et chantent devant un public enthousiaste. Ensuite nous proposons de nombreux jeux aux enfants. C'est une belle journée bien souvent ensoleillée qui fait le bonheur des enfants.



Association Agréée de Pêche et de Protection du Milieu Aquatique

Avec des températures très élevées en 2023, les niveaux de nos rivières sont restés sous tension les $\frac{3}{4}$ de l'année. Les quelques précipitations régulières ont permis de maintenir un niveau très bas mais moins critique que l'année précédente, néanmoins plusieurs rupts et ruisseaux se sont retrouvés à sec sur plusieurs centaines de mètres. Lors des précipitations exceptionnelles d'octobre et novembre, nous avons dépassé la crue historique de 2004 le 14 novembre 2023. Cette grosse montée des eaux sur la Cleurie et la Moselotte a engendré quelques dégâts et a créé plusieurs sites d'érosions sur les berges. Ils seront évalués dans les prochains jours.

Nous avons connu plusieurs incivilités notamment le dépôt de résidus de coupe de bois dans le milieu aquatique, l'installation d'un camping sauvage le long de la Moselotte malgré l'opposition de nos élus et des propriétaires reste le point noir pour cette année. Nous nous retrouvons bien démunis face à ces envahissements illégaux mais toléré par l'autorité préfectorale. Nos gardes ont constaté et verbalisé plusieurs infractions. Nous attendons l'instruction de ces PV. Néanmoins quelques secteurs semblaient vidés de leur faune piscicole. Les traces de pollution mécanique et organique sur le site du campement ainsi que ses alentours étaient présentes durant plusieurs jours après le départ des caravanes. Cette situation est en parfaite contradiction avec les efforts réalisés par tous pour faire appliquer les directives sur les zones NATURA 2000 ou avec les objectifs des trames bleue et verte. Espérons ne pas retrouver sur notre secteur cette migration saisonnière les prochaines années.

Fort de ses 120 adhérent, notre AAPPMA récolte le fruit de sa politique pour les jeunes. La fête de la pêche aura lieu le 2 juin aux étangs de CELLES sur SAINT-AME.





Nous sommes présents sur plusieurs dossiers avec la COMCOM et le syndicat mixte Moselle amont.

Nous participons également à toutes les manifestations type nettoyage de printemps et operation nature propre du secteur en plus de nos actions sur le terrain tout le long de l'année.



Nous attendons les nouvelles directives fédérale en application du PDPG (Plan Départemental pour la Protection des milieux aquatique et de Gestion des ressources piscicole) en cours de réactualisation pour la mise en place de notre future gestion halieutique.

L'équipe en place reste motivée et à votre disposition pour vous renseigner sur nos actions.

AAPPMA Moselotte / Cleurie.



ADMR

Les chiffres clés de l'année 2022 :

21 189 heures d'intervention pour 229 clients aidés par 18 professionnels pour les 8 communes : Cleurie - Dommartin-lès-Remiremont - La Forge - Le Syndicat - Le Tholy - Remiremont - Saint- Amé - Saint-Etienne-lès- Remiremont.

Service et soins aux seniors :

- 173 bénéficiaires (17 166h)

Accompagnement handicap :

- 4 bénéficiaires (762 h)

Entretien de la maison :

- 52 bénéficiaires (3 261 h)

Téléassistance filien ADMR :

- 55 bénéficiaires au 31/12/2022

+ 1 Assemblée Générale / 11 conseils d'administration / 11 réunions du bureau et commissions du personnel / 5 évènements de vie associative et animations collectives pour les 11 bénévoles qui assurent surveillance des comptes et recouvrement, achat et gestion du matériel professionnel, actions sociales diverses, avec le bénéfice de la vente des calendriers et les subventions des communes.

* Une Assemblée Générale sous le signe de l'émotion le 2 juin 2023 à Cleurie où l'on a célébré le 60^e anniversaire de la création de l'association (1963). En présence de M. Pierre Briery, directeur de la Fédération ADMR des Vosges, M. Jérôme Mathieu,

Pour St Amé

Service et soins aux seniors :

- 44 bénéficiaires (4571 heures)

Entretien de la maison :

- 13 bénéficiaires (4571heures)

A D M R de Saint- Amé

36 B grande rue

88120 Saint- Amé

Tél: 03 29 62 25 12

Permanence Secrétariat:

Lundi, mardi, mercredi et jeudi

de 9h à 12h et de 13 h à 16 h

vendredi de 9h à 12h



M. Patrick Lagarde et des représentants des communes, il a été rendu hommage :

- aux recordmans du bénévolat que sont Marie-France Mathiot (53 années), Alain et Agnès Xolin, Georges Humbert 40 années. Toutes ces années au service de tous et bien entendu, sans aucune rétribution ! Qui dit mieux ?
- Murielle et Christelle, assistantes de vie, qui ont effectué leur belle tâche depuis au moins 20 années ! A cette occasion, plusieurs témoignages de salariés, de familles d'aîdés et de bénévoles ont ému l'assistance et particulièrement celui de Christelle dont voici quelques extraits :

« Je suis assistante de vie depuis 20 ans ! J'ai toujours voulu exercer un métier de la relation à l'autre et de l'accompagnement. Et je ne suis pas déçue, c'est tellement enrichissant ! J'ai pris confiance en moi progressivement. Ce qui m'a aidée ? Les nombreuses formations dont j'ai bénéficié, mes stages, le soutien des bénévoles et des responsables, les échanges avec mes collègues. J'ai le sentiment de faire des choses qui



Nos associations

aident réellement...Être assistante de vie, ça demande de savoir se mettre à la place de la personne qu'on aide et pour ça, il faut beaucoup d'amour, d'humilité et d'empathie. On ne peut pas faire ce métier en étant détaché, il faut le faire avec le cœur... »

Du nouveau pour le bien-être de nos aidés : un temps de 1h30 chaque semaine, consacré à la convivialité pour les bénéficiaires de l'APA. Une sortie en vélos-calèches sur la Voie Verte a été offerte à six « clients » de l'ADMR.



Asalée

Asalée
Action de santé libérale en équipe

Infirmière « Asalée » : Action de Santé Libérale en Équipe à Saint-Amé.

Depuis septembre 2019, Coralie Mentrel vous propose ses services au cabinet médical de Saint-Amé.

Qu'est-ce qu'une Infirmière Asalée ?

C'est une infirmière qui travaille en collaboration avec des médecins généralistes.

Son rôle ?

Infirmière de Santé Publique formée à l'éducation thérapeutique, elle vous accompagne, autant que vous en ressentez le besoin, dans la prise en charge de votre maladie chronique (diabète, hypertension, cholestérol, surpoids...), dans l'accompagnement de votre sevrage tabagique ou encore dans le soutien pour votre enfant ou adolescent en surpoids.

Elle réalise également le suivi des dépistages des cancers (seins, colorectal, col de l'utérus).

Elle organise ponctuellement des événements de prévention en santé publique dans le cadre d'Octobre Rose, Mars Bleu ou Septembre en Or.

Condition d'accès :

Etre suivi par un médecin généraliste du cabinet médical de Saint-Amé.

Le coût ?

100 % pris en charge sans avance de frais.



La recette du chef

Par Anaël Aubry

Beignets de lentilles corail d'Harol mayonnaise végétale

Ingrédients :

- 1 botte de ciboulette
- 1 botte de cerfeuil
- 1 botte de coriandre
- 60cl d'huile de pépins de raisins
- 30cl de lait de soja
- Sel fin
- Poivre du moulin
- Moutarde
- Vinaigre de cidre
- 500g de lentilles corail
- 150g de truite fumée
- 18 cl d'eau
- 1 citron vert



” Reprise de l'Auberge de Saint-Amé

Après 20 ans d'expériences diverses et variées dans toute la France, Mélissa et Anaël sont de retour dans leurs Vosges natales pour vous faire découvrir leurs bagages culinaires... de Nice à Courchevel en passant par La Rosière et enfin la Bretagne pendant une décennie.

L'auberge de Saint-Amé est une affaire familiale dans le cœur des Stamésiens et nous allons perpétuer cette tradition.

Une cuisine simple, gustative, visuelle et faite maison avec des producteurs locaux et le meilleur du savoir-faire Français.

La maîtresse de maison a sa famille à Peccavillers.

Elle n'est donc pas une étrangère dans ce magnifique petit village.

Retrouvez-nous rapidement pour une ouverture prochaine.

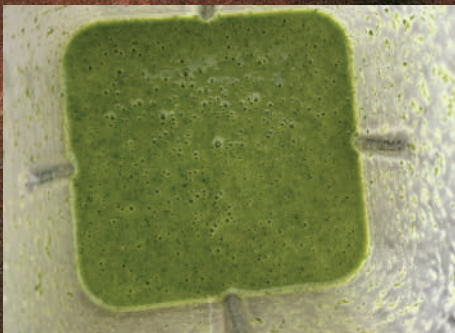
Anaël est fils de boucher charcutier à St-Die, boucherie fermée en 2000.

Un petit clin d'œil au passé sera présent dans notre restaurant.

Anaël et Mélissa et leur fils Ayrton



“



4. Couper la truite fumée en dés.
Ciseler la botte de ciboulette.
Mélanger la truite et la ciboulette avec la pâte de lentilles.
Prendre une cuillère pour former les boules.
Frire à 180° pour colorer.
Ajouter de la fleur de sel et du zeste de citron vert à la microplane (râpe) en finition.

PREPARATION DE LA MAYONNAISE VÉGÉTALE :

1. Au blender :
Les 2 bottes d'herbes (cerfeuil et coriandre).
60cl d'huile de pépins de raisin.
On mixe les herbes et l'huile 1 min.
2. Ajouter dans le bol blender
30 cl de lait de soja.
- 3 cuillérées à soupe de vinaigre de cidre.
1 cuillère à café de moutarde.
L'émulsion se fait directement en 10/15 secondes.



PREPARATION DES BEIGNETS DE LENTILLES CORAIL D'HAROL

3. Pour 500 g de lentilles corail :
Faire tremper les lentilles 2h dans un grand volume d'eau.
Egoutter les lentilles.
Les mettre au blender avec 15 cl d'eau
Mixer, assaisonner.
Une pâte lisse ou avec morceaux, comme vous le souhaitez.

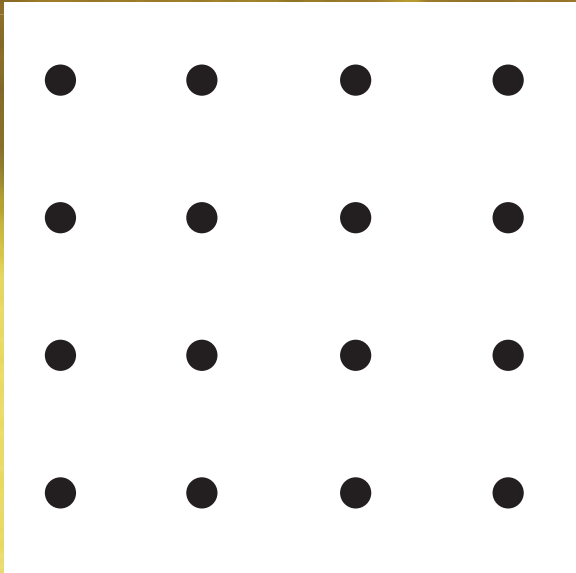


Jouons un peu !

Jouons un peu !

lignes droites

Reliez ces 16 points au moyen de 6 lignes droites tracées sans lever le crayon



Vous avez dit carré ?

Combien la figure ci-dessous comporte-t-elle de carrés ?



les mots mêlés

Recherchez les mots de la liste ci-dessous qui sont mêlés en tous sens dans ce nuage de lettres (horizontalement, verticalement, en diagonale, de haut en bas et vice et versa, de droite à gauche et inversement). Bonne chance !

- Vosges
- Montagne
- Forêt
- Est
- Stamésienne
- Randonnée
- Tourisme
- Kyriolés
- Cleurie
- Granit
- Carrière
- Schignano
- Brimbelles
- Meurotte
- Rapés
- Fossard
- Poterlacat
- Bruyères

A P E O E Q G A H P K E K B I M A M P F
 S O X X H S Y P Z S W A Ç M A N K S I S
 T T S S R J O Z B U R P G U Y W A B M W
 C E V I S D N K E F O S S A R D R M U K
 B R W E A K A E Q T P P R M H I I K X Ç
 U L P G Z N N Z R Ç Q K Ç F M Y Ç E D W
 B A J M Q N G V T K Y C D B S N J I U Q
 R C N K O R I N O P O J E C K F V R Y S
 U A X D E Y H X U H Ç L Y M G O O U U T
 Y T N H R I C F R T L K O S G R S E K V
 E A A K E E S M I E T P M E H E G L F F
 R R R N I L O T S Q Ç E O L C T E C Ç T
 E Ç Z E R I I Q M H V T N O B C S W L U
 S Z M Q R N D I E M N T T I G Q R Q A A
 M H E O A D K K R N L O A R R I P M A J
 D E F R C R T A E S T R G Y N B X V T O
 K M G Ç G W Y B Y Ç I U N K J Z U A H R
 Ç J H B J Y A W F G P E E Y M P P R V Z
 X H V U E N N E I S E M A T S F D U H V
 L N U V V H H V A Y W Z E Z Q K H E C Ç

Solutions des jeux
pages suivantes

le sudoku

Remplir les cases vides avec les chiffres de 1 à 9, de telle sorte qu'ils n'apparaissent qu'une fois par ligne, par colonne et par carré de 3x3 cases.

Lettres en rébus

Trouvez le titre d'un livre caché dans ce rébus :

RIZ

D OM
 OM
 OM
 OM

Trouvez l'expression cachée dans ce rébus :

POC **CHE**

					9	3		8
8	5	3		4	7	9		
1		7						4
				6	4		5	2
		6	9		5	1		
5	4		1	2				
7						6		1
		4	8	5		2	9	7
6		9	3					

les énigmes

1. Touche, Touche :

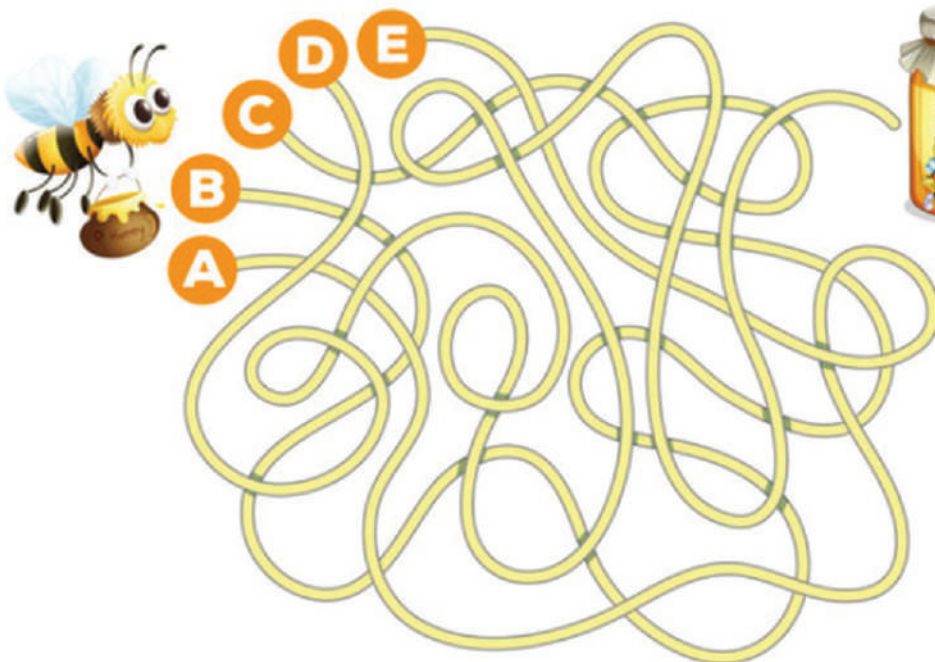
- Touche pas, elles se touchent ;
- Touche, elles ne se touchent pas.
- Qu'est-ce qui se touche ?

2. Point commun :

- Esope reste ici et se repose.
- Engage le jeu, que je le gagne.
- Et la marine va, papa, venir à Malte.
- Noël a trop par rapport à Léon.

Ces 4 phrases ont quelque chose en commun.

De quoi s'agit-il ?

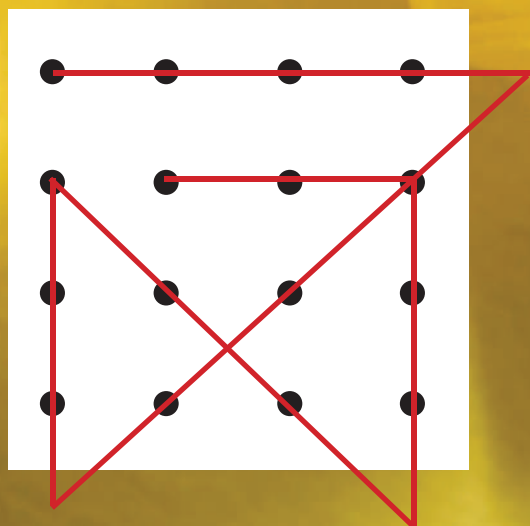


labyrinthe

Aide l'abeille à rejoindre le pot de miel

Solutions des jeux

lignes droites



les mots mêlés

A P E O E Q G A H P K E K B I M A M P F
 S O X X H S Y P Z S W A Ç M A N K S I S
 T T S S R J O Z B U R P G U Y W A B M W
 C E V I S D N K E F O S S A R D R M U K
 B R W E A K A E Q T P P R M H I I K X Ç
 U L P G Z N N Z R Ç Q K Ç F M Y Ç E D W
 B A J M Q N G V T K Y C D B S N J I U Q
 R C N K O R I N O P O J E C K F V R Y S
 U A X D E Y H X U H Ç L Y M G O O U U T
 Y T N H R I C F R T L K O S G R S E K V
 E A A K E E S M I E T P M E H E G L F F
 R R R N I L O T S Q Ç E O L C T E C Ç T
 E Ç Z E R I I Q M H V T N O B C S W L U
 S Z M Q R N D I E M N T T I G Q R Q A A
 M H E O A D K K R N L O A R R I P M A J
 D E F R C R T A E S T R G Y N B X V T O
 K M G Ç G W Y B Y Ç I U N K J Z U A H R
 Ç J H B J Y A W F G P E E Y M P P R V Z
 X H V U E N N E I S E M A T S F D U H V
 L N U V V H H V A Y W Z E Z Q K H E C Ç



Carrés

Il y a **30** carrés sur la figure.

- 16 carrés de 1 case
- 9 carrés de 4 cases
- 4 carrés de 9 cases
- 1 carré de 16 cases

les énigmes

1. Les **lèvres**. En effet, ce sont les lèvres qui se touchent lorsqu'on prononce les consonnes « m », « b » et « p ».
2. Il s'agit de **palindromes**, c'est à dire que ces phrases peuvent être lues indifféremment de gauche à droite ou de droite à gauche.

le sudoku

4	6	2	5	1	9	3	7	8
8	5	3	2	4	7	9	1	6
1	9	7	6	3	8	5	2	4
9	3	1	7	6	4	8	5	2
2	7	6	9	8	5	1	4	3
5	4	8	1	2	3	7	6	9
7	8	5	4	9	2	6	3	1
3	1	4	8	5	6	2	9	7
6	2	9	3	7	1	4	8	5

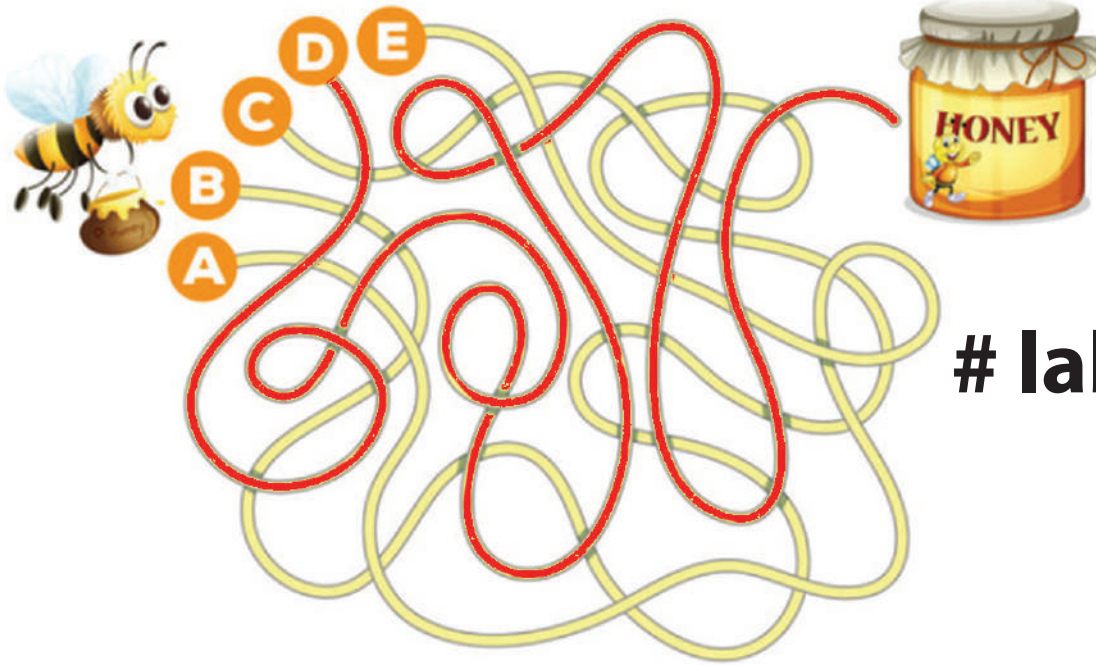
Lettres en rébus

Des souris et des hommes.

« D » sous « RIZ » et des « OM »

C dans poche

« C'est dans la poche »



labyrinthe





Le passé nous relie, le présent nous unit, et ensemble nous façonnons un avenir meilleur.